



# Lífeyrissjóður starfsmanna Akureyrarbæjar

Ársfundur 2012

16. maí 2012



# Dagskrá

1. Skýrsla stjórnar
2. Afgreiðsla ársreiknings
3. Tryggingafræðileg athugun
4. Kynning á fjárfestingarstefnu
5. Stjórnarkjöri lýst
6. Breytingar á samþykktum sjóðsins
7. Kjör endurskoðanda sjóðsins
8. Ákvörðun um stjórnarlaun
9. Önnur mál



# Skýrsla stjórnar

Eiríkur Björn Björgvinsson



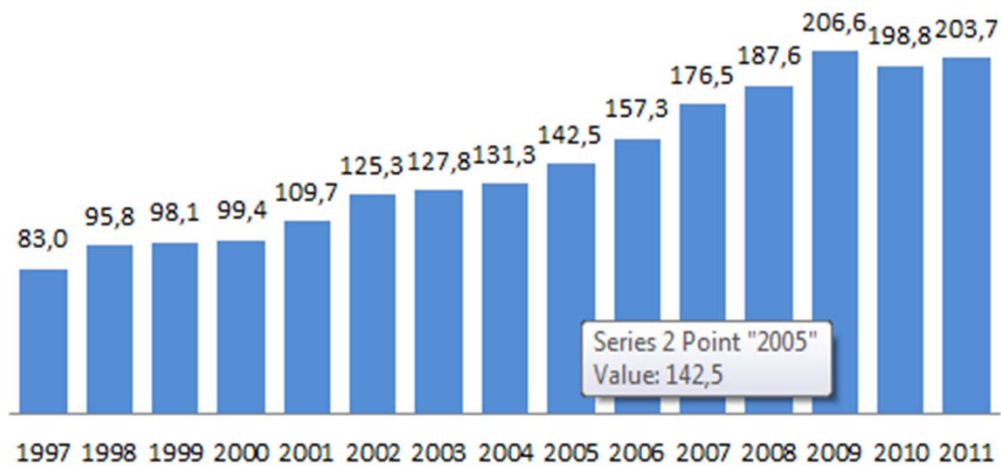
# Ársreikningur 2011

Kári Arnór Kárason

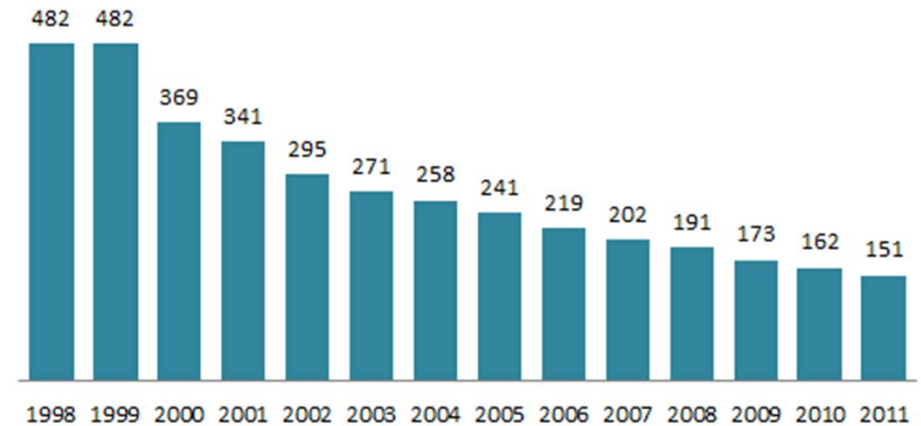


# Ársreikningur 2011

## Iðgjöld



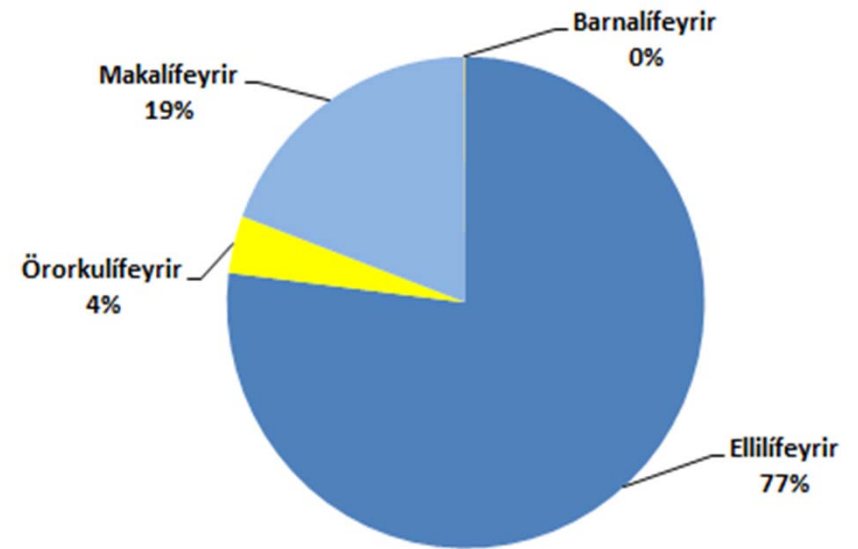
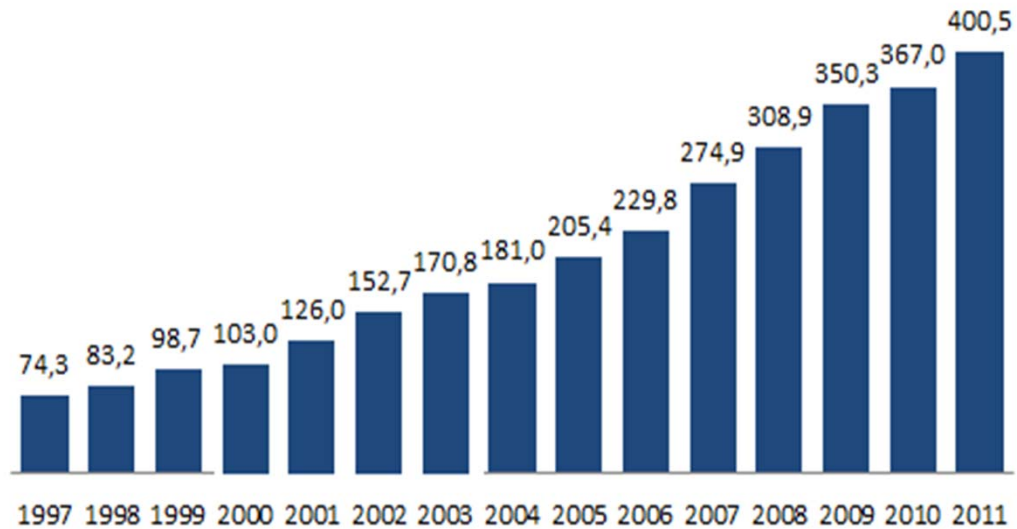
## Fjöldi greiðandi sjóðfélaga





# Ársreikningur 2011

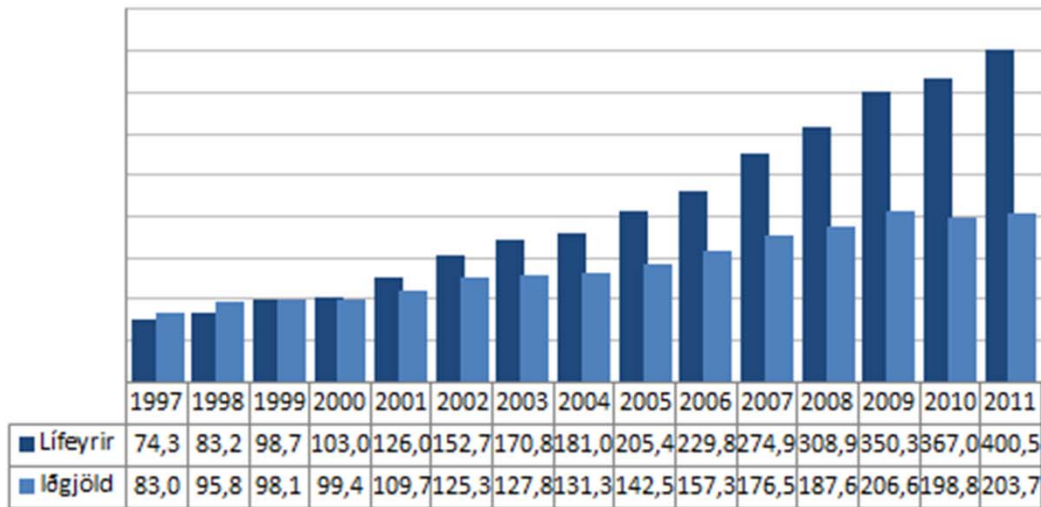
## Lífeyrir



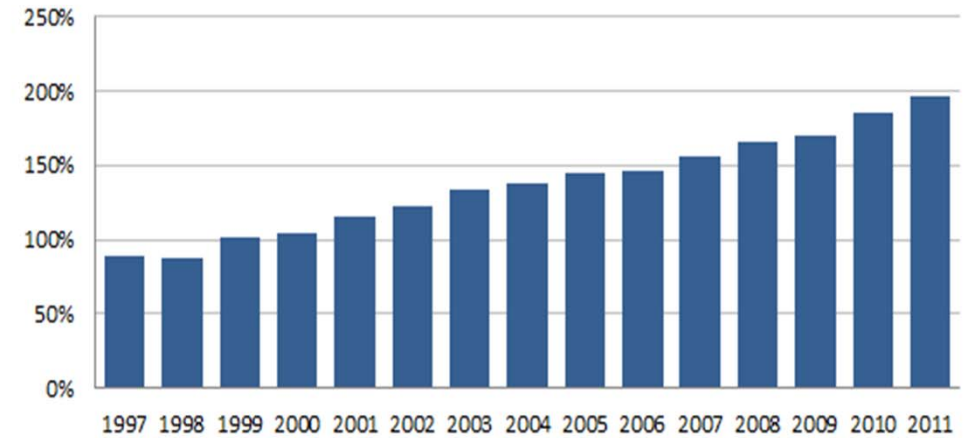


# Ársreikningur 2011

## Lífeyrir og iðgjöld



## Lífeyrisbyrði lífeyrir sem hlutfall af iðgjöldum

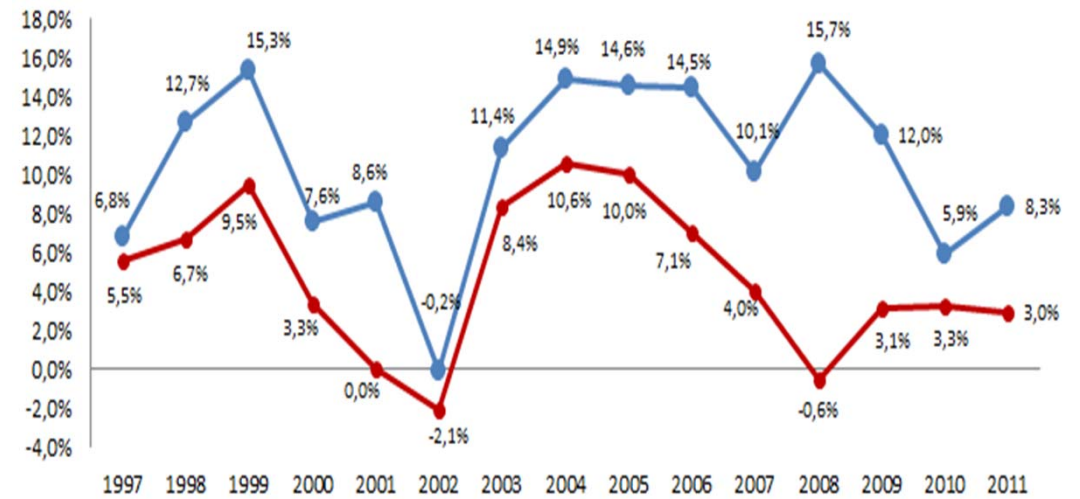
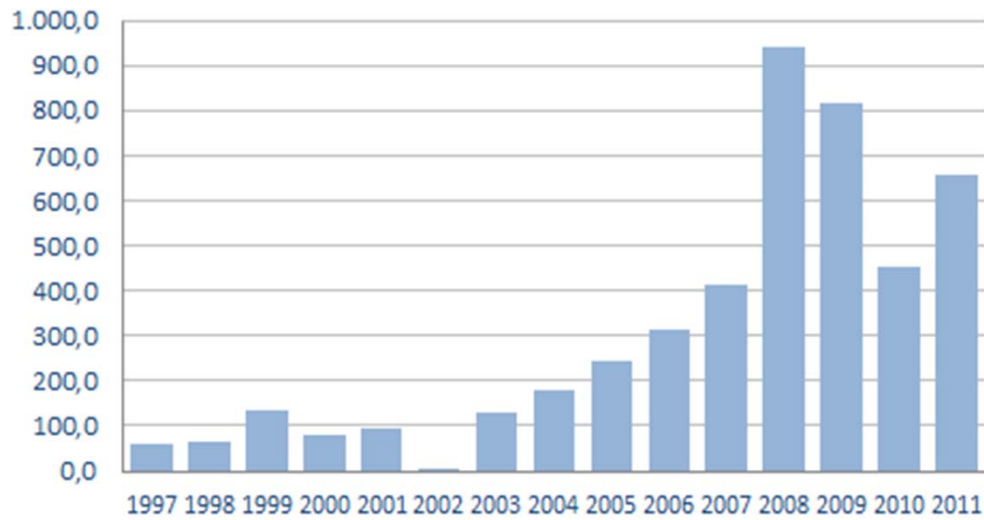






# Ársreikningur 2011

## Fjárfestingartekjur

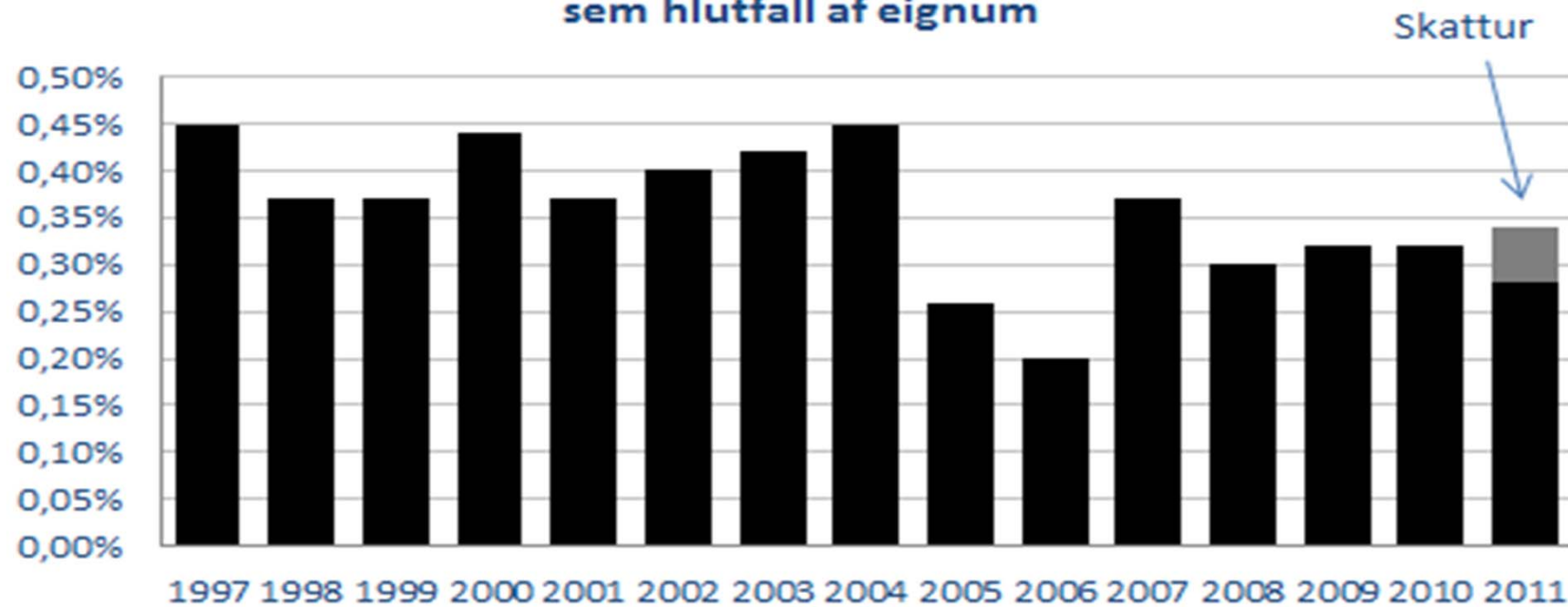






# Ársreikningur 2011

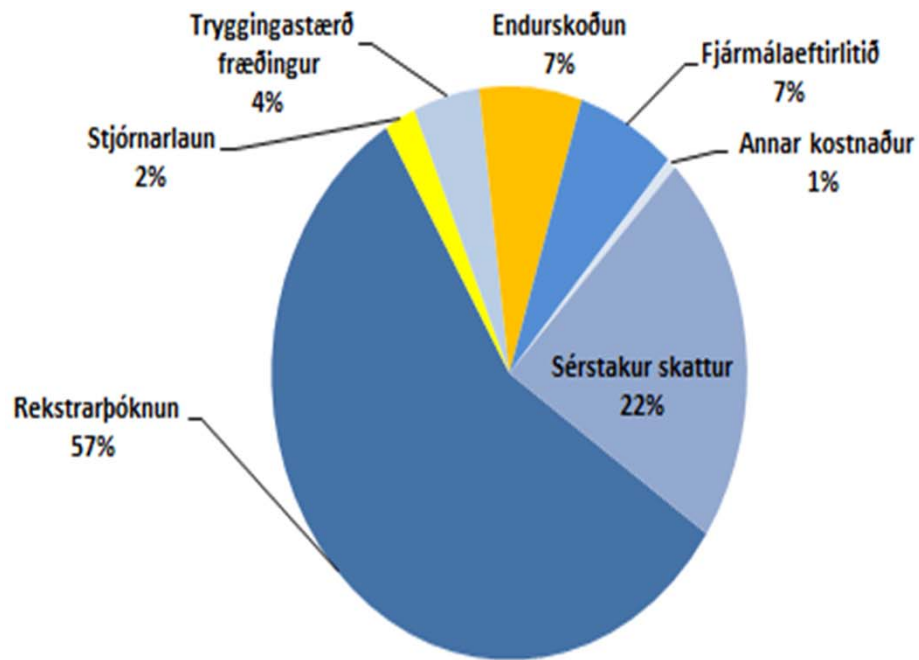
## Kostnaður sem hlutfall af eignum



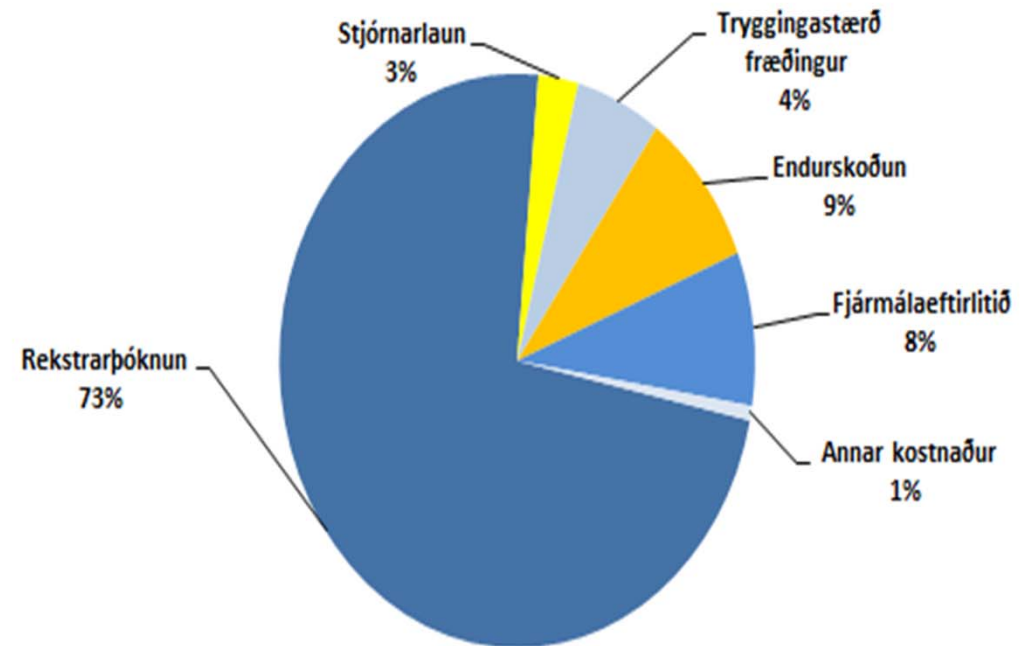


# Ársreikningur 2011

Skipting á kostnaði með og án skatts



Með sérstöku skatti

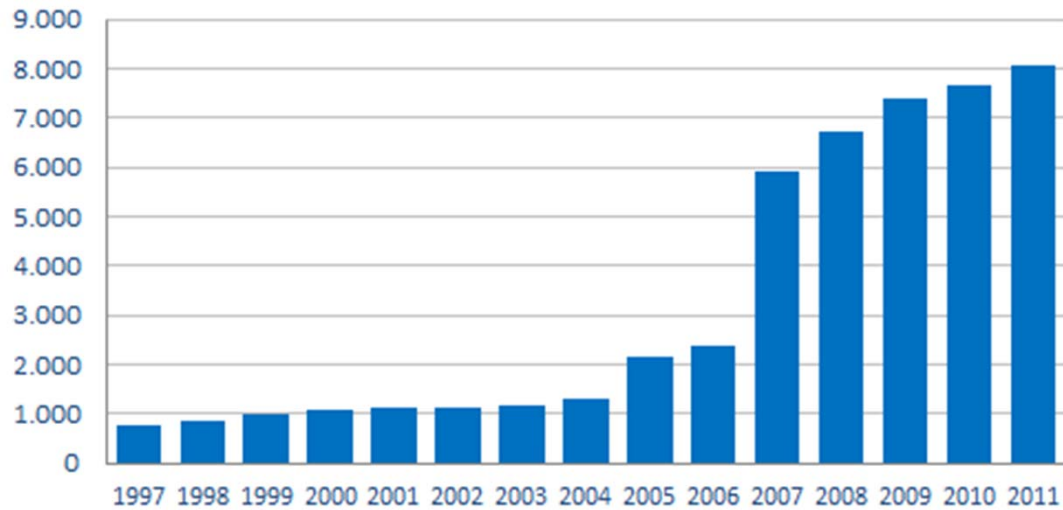


Án sérstaks skatts

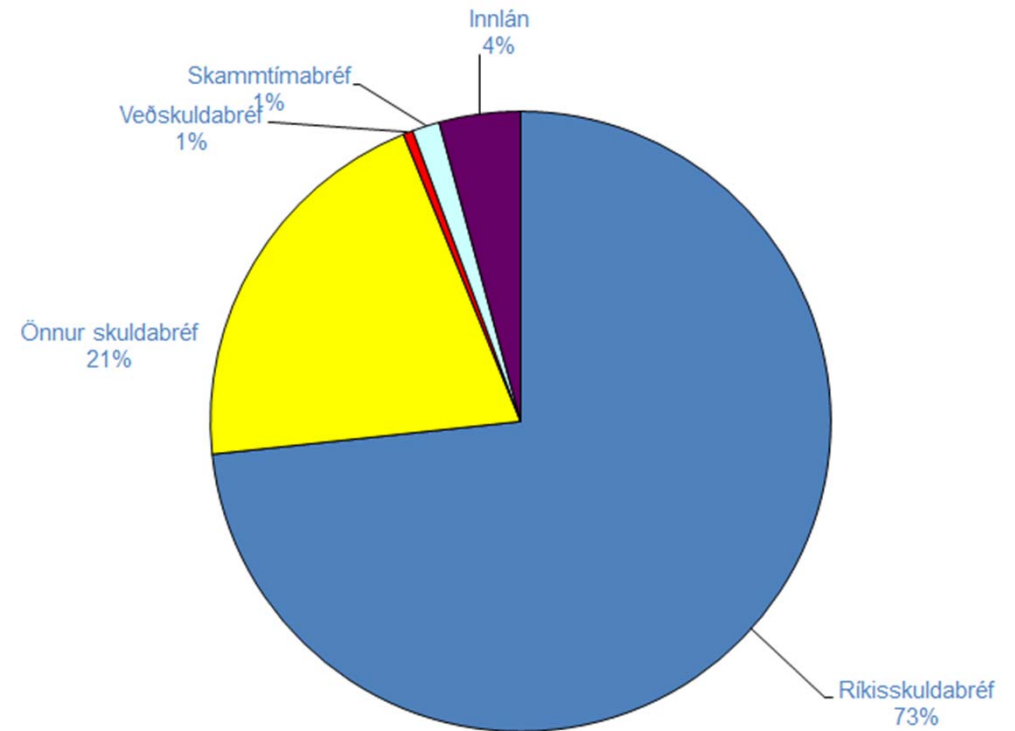


# Ársreikningur 2011

## Höfuðstóll



## Skipting eigna 31.12.2011





# Tryggingafræðileg úttekt

Bjarni Guðmundsson



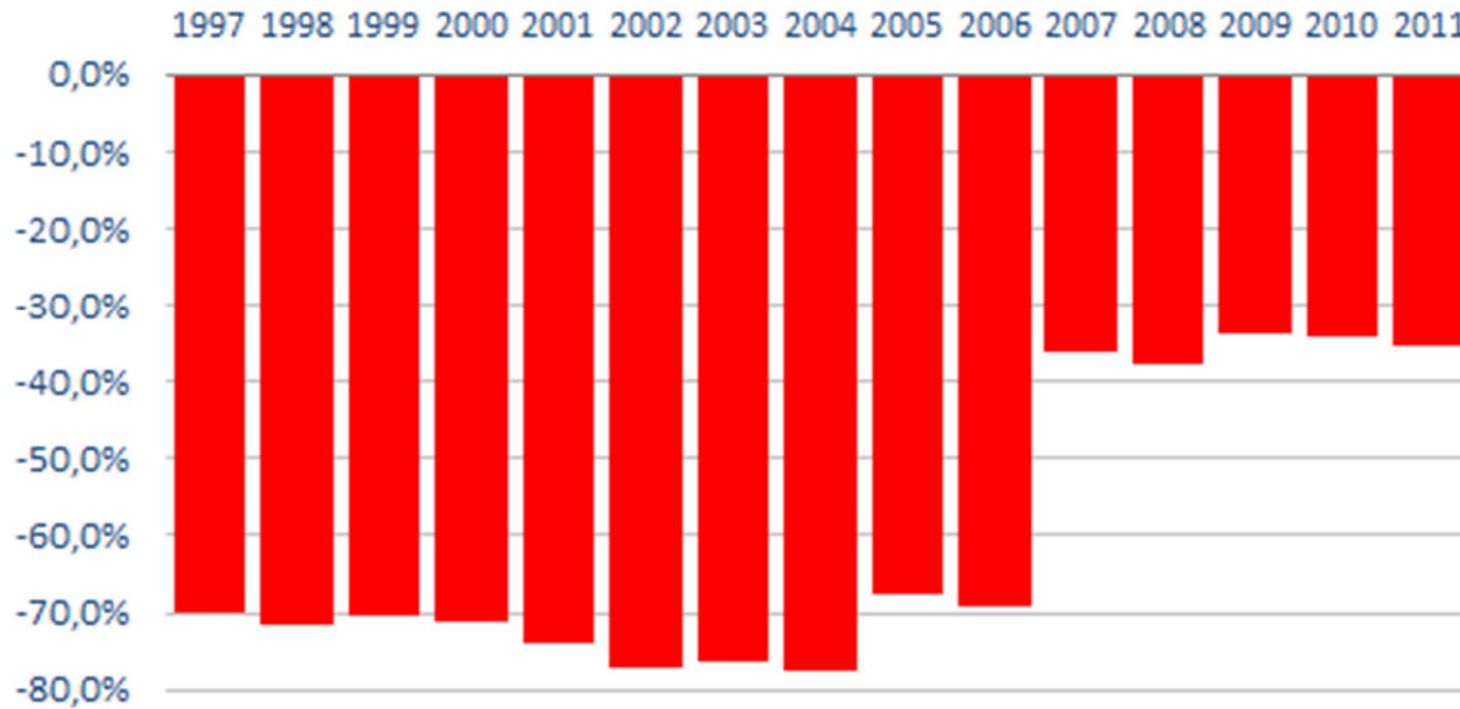
# Tryggingafræðileg athugun

	Áfallið	Framtíð	Samtals
Höfuðstóll 31.12.2010	8.075,5		8.075,5
Endurmat skuldabréfa	496,2		496,2
Fjárfestingargjöld	-82,4		-82,4
Iðgjöld		521,2	521,2
	<b>8.489,3</b>	<b>521,2</b>	<b>9.010,5</b>
Ellilífeyrir	9.525,0	1.182,4	10.707,4
Örorkulífeyrir	357,9	51,0	408,9
Makalífeyrir	2.345,4	220,6	2.566,0
Barnalífeyrir	2,6	4,0	6,6
Kostnaður	210,3	34,0	244,3
<b>Samtals</b>	<b>12.441,2</b>	<b>1.492,0</b>	<b>13.933,2</b>
Mismunur	<b>-3.951,9</b>	<b>-970,8</b>	<b>-4.922,7</b>
	<b>-31,8%</b>	<b>-65,1%</b>	<b>-35,3%</b>



# Tryggingafræðileg athugun

## Tryggingafræðileg staða

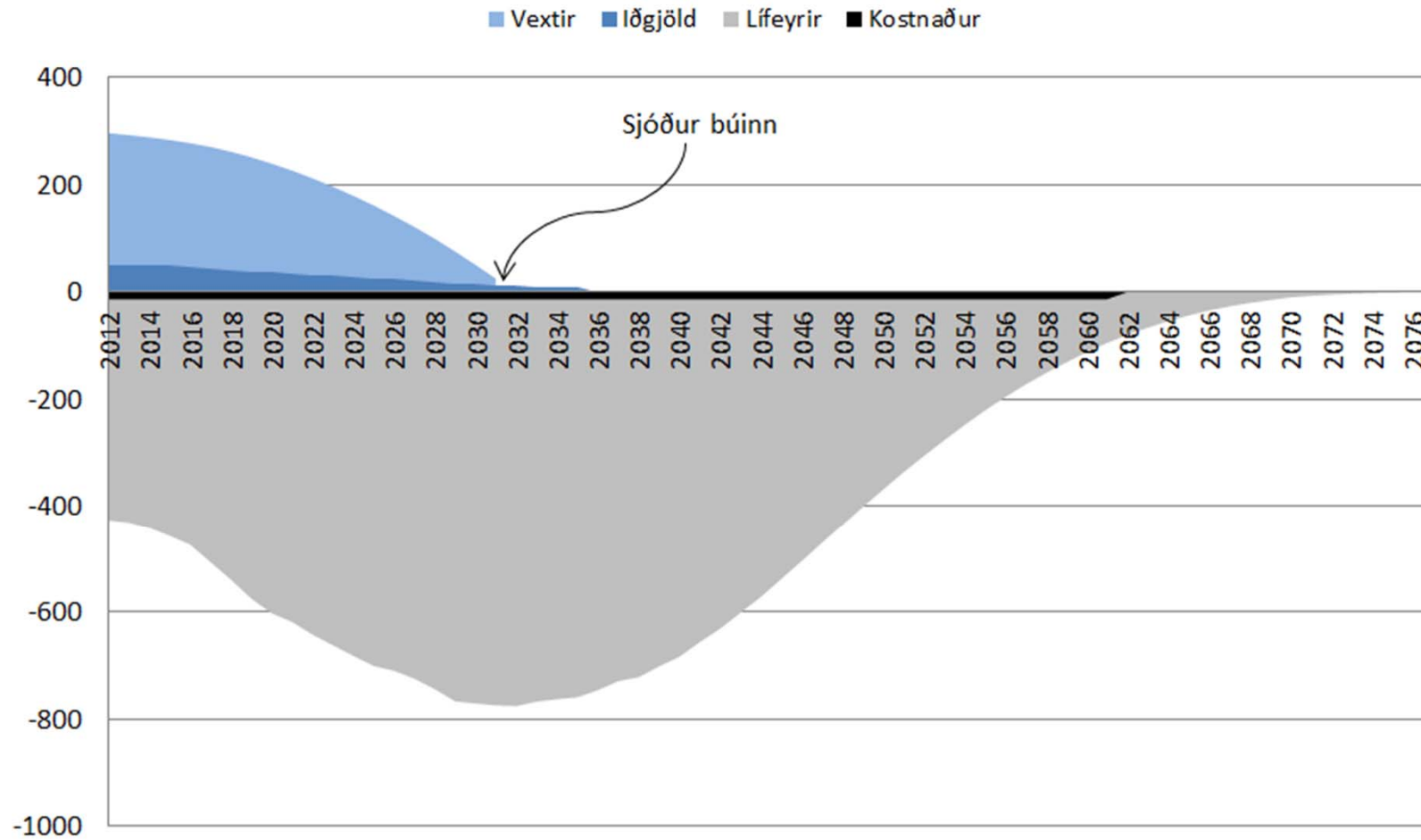






# Tryggingafræðileg athugun

Áætlað greiðsluflæði Lífeyrissjóðs starfsmanna Akureyrarbæjar  
Niðurstaða tryggingafræðilegs uppgjörs 31.12.2011 - án endurgreiðslu







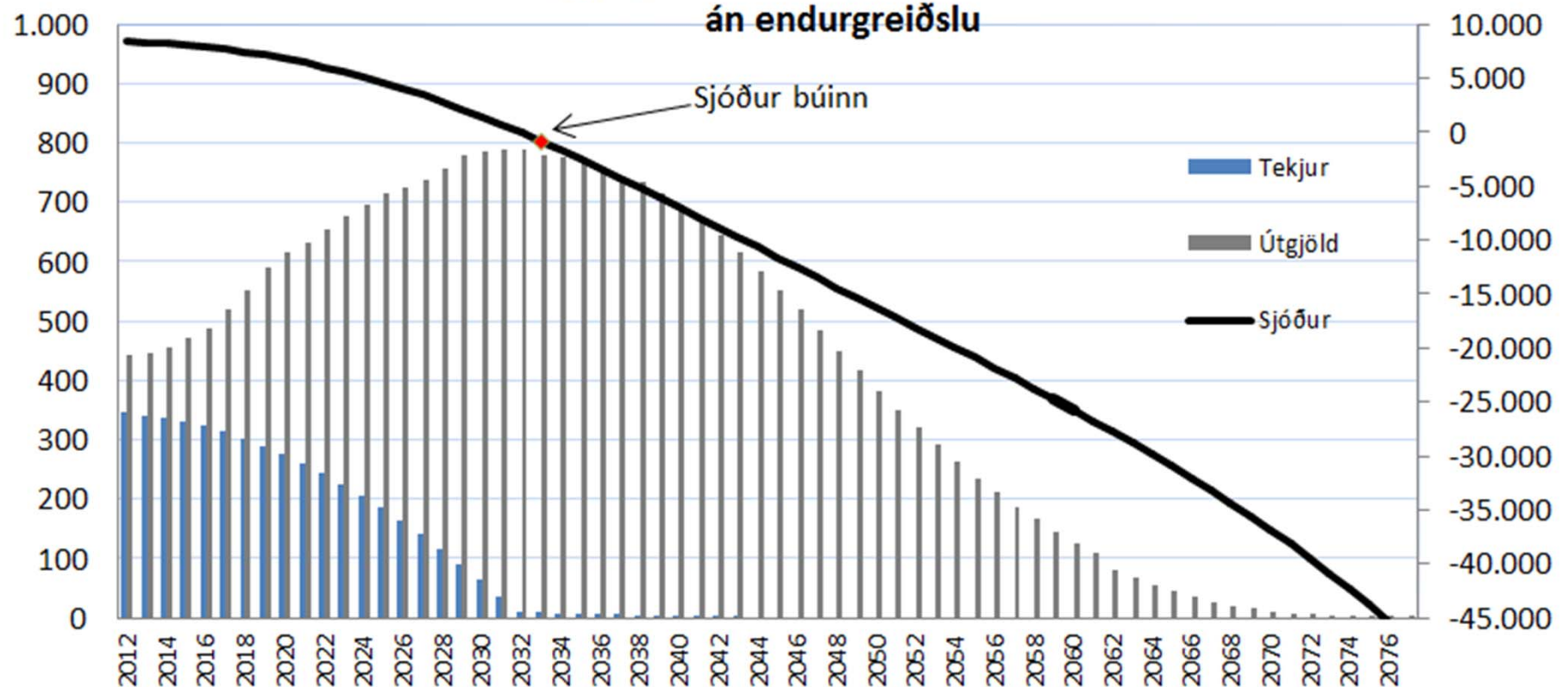
# Tryggingafræðileg athugun

## Áætlað sjóðsstreymi Lífeyrissjóðs starfsmanna Akureyrarbæjar

Tekjur og gjöld

Tryggingafræðilegt uppgjör 31.12.2011

Stærð sjóðs

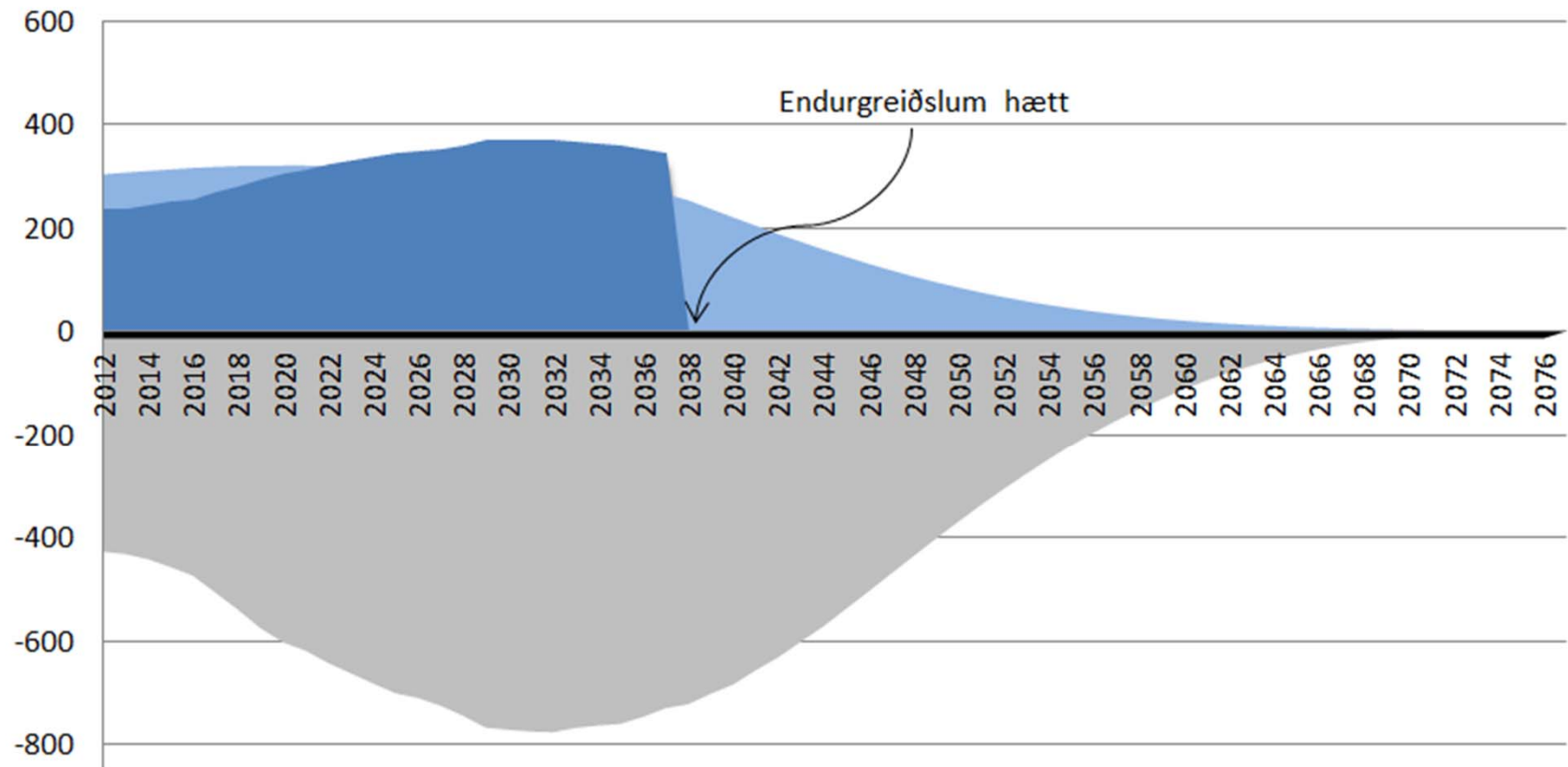




# Tryggingafræðileg athugun

Áætlað greiðsluflæði Lífeyrissjóðs starfsmanna Akureyrarbæjar  
Niðurstaða tryggingafræðilegs uppgjors 31.12.2011 - með endurgreiðslu

■ Vextir ■ Lögjöld ■ Lífeyrir ■ Kostnaður





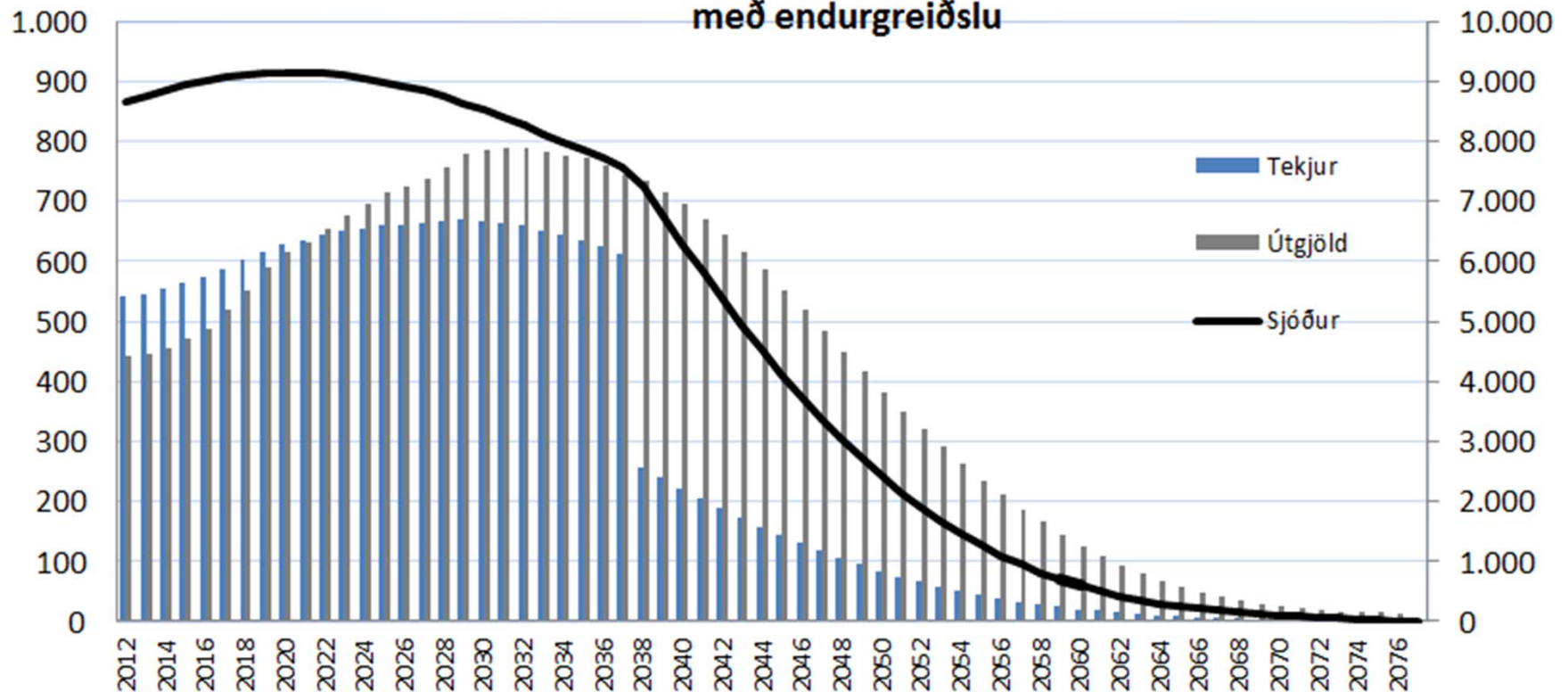
# Tryggingafræðileg athugun

## Áætlað sjóðsstreymi Lífeyrissjóðs starfsmanna Akureyrarbæjar

Tekjur og gjöld

Tryggingafræðilegt uppgjör 31.12.2011

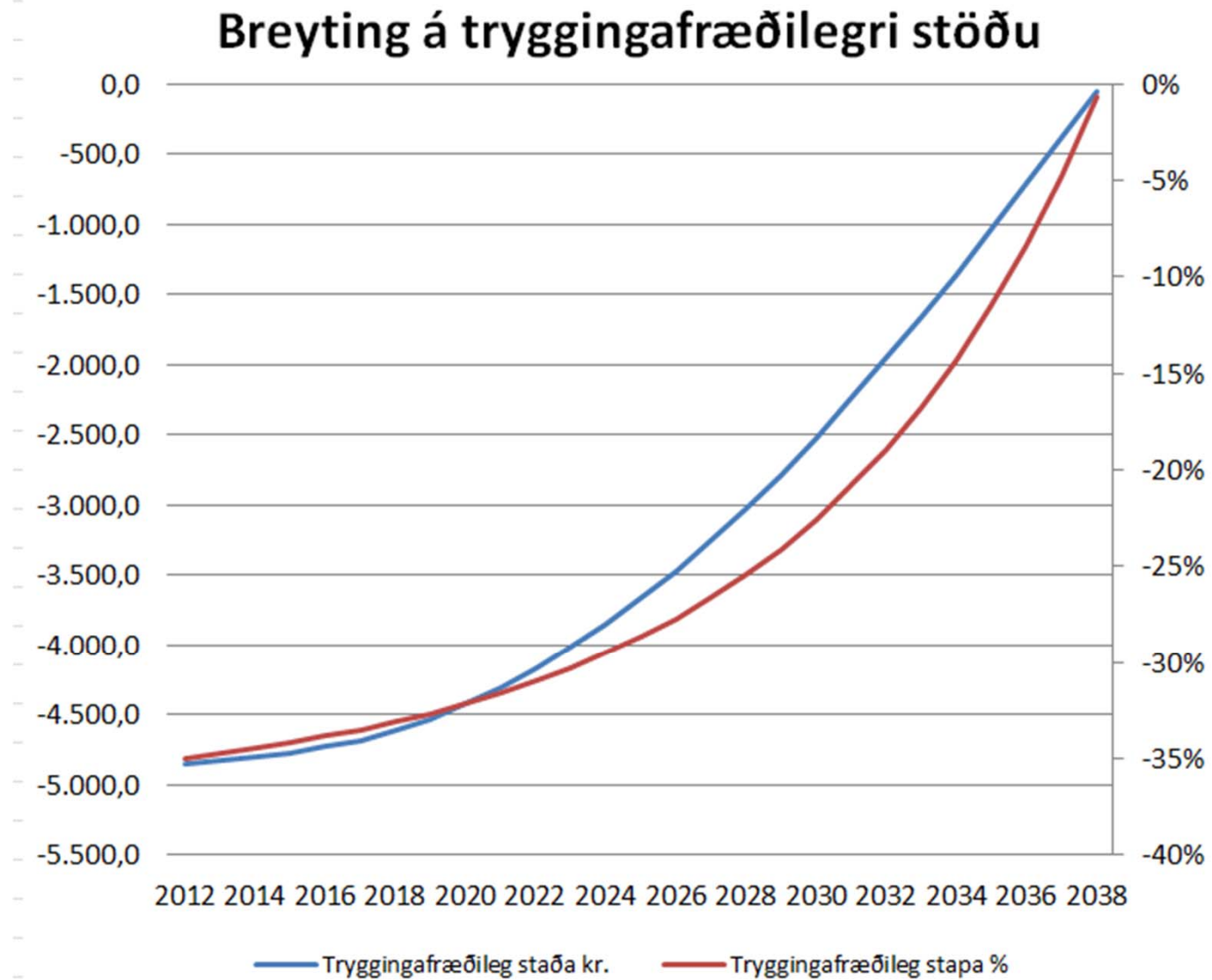
Stærð sjóðs





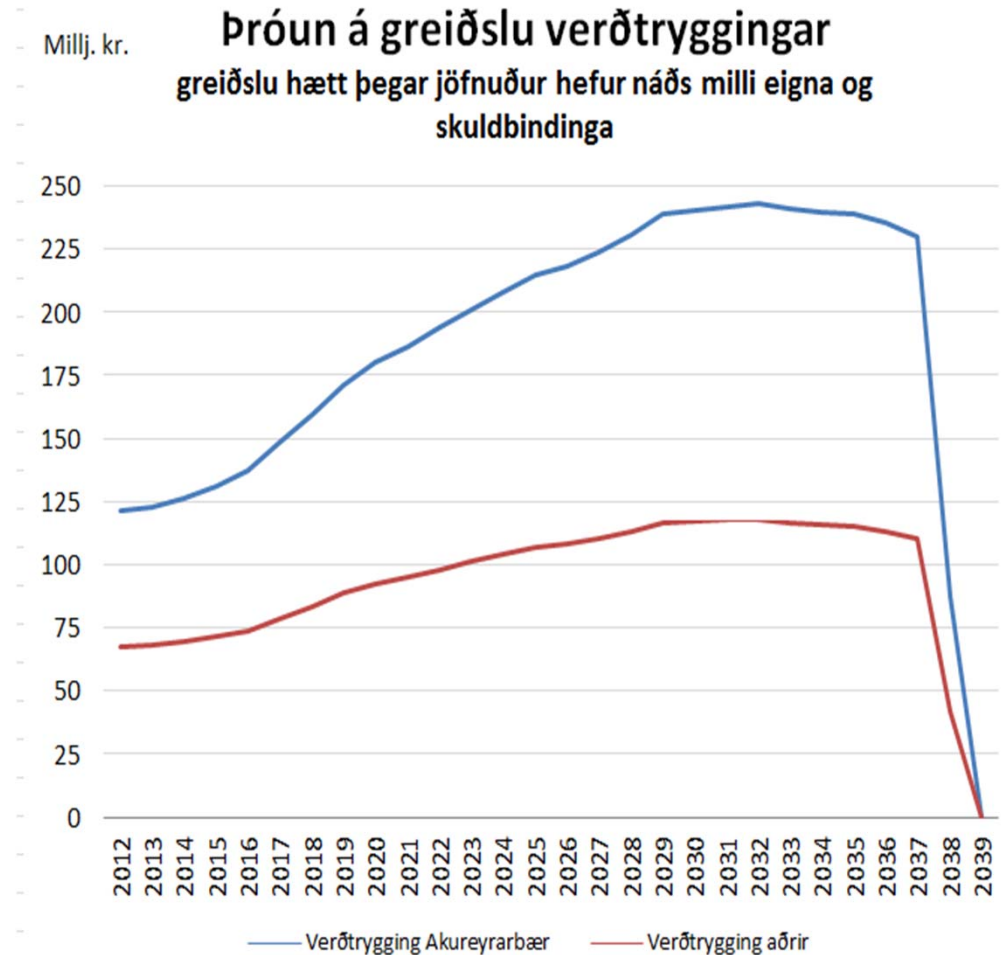
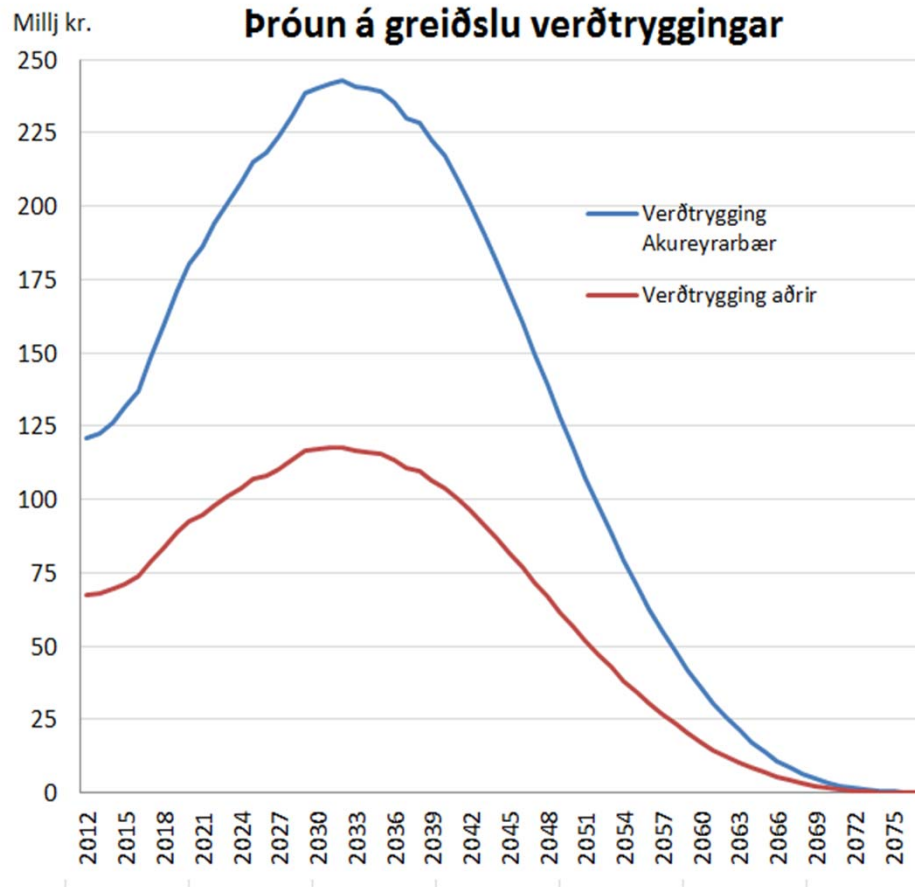


# Tryggingafræðileg athugun





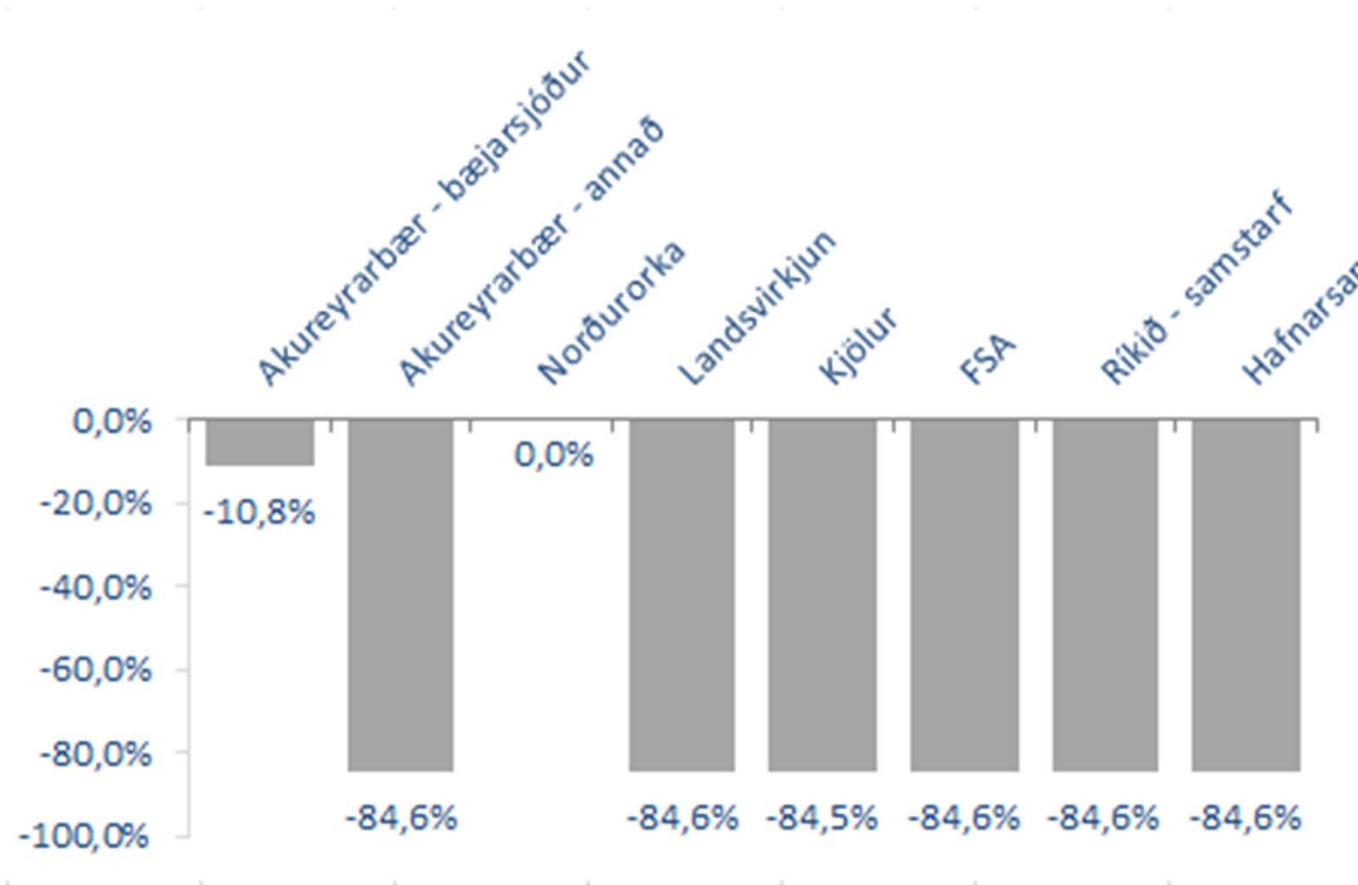
# Tryggingafræðileg athugun





# Tryggingafræðileg athugun

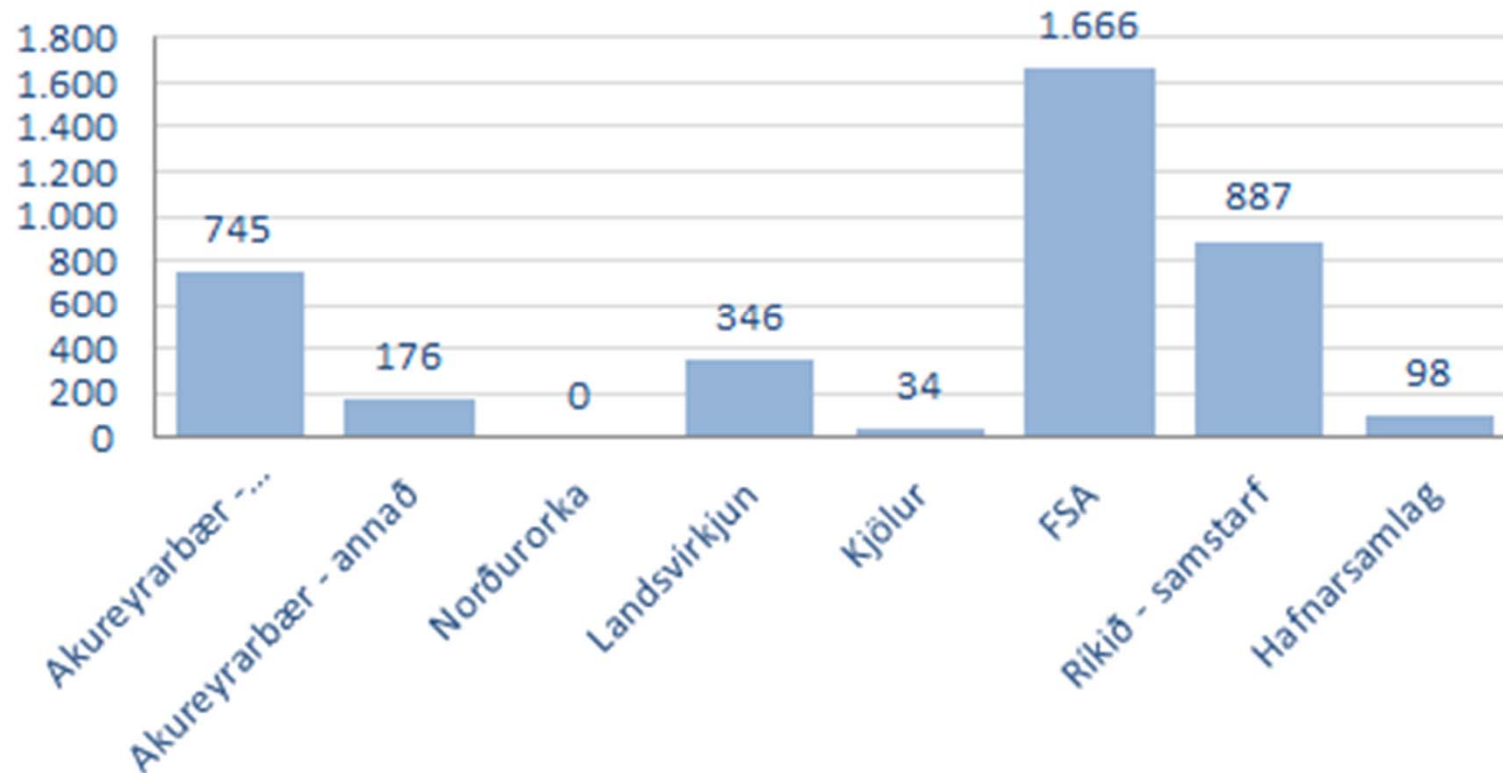
## Halli stofnana





# Tryggingafræðileg athugun

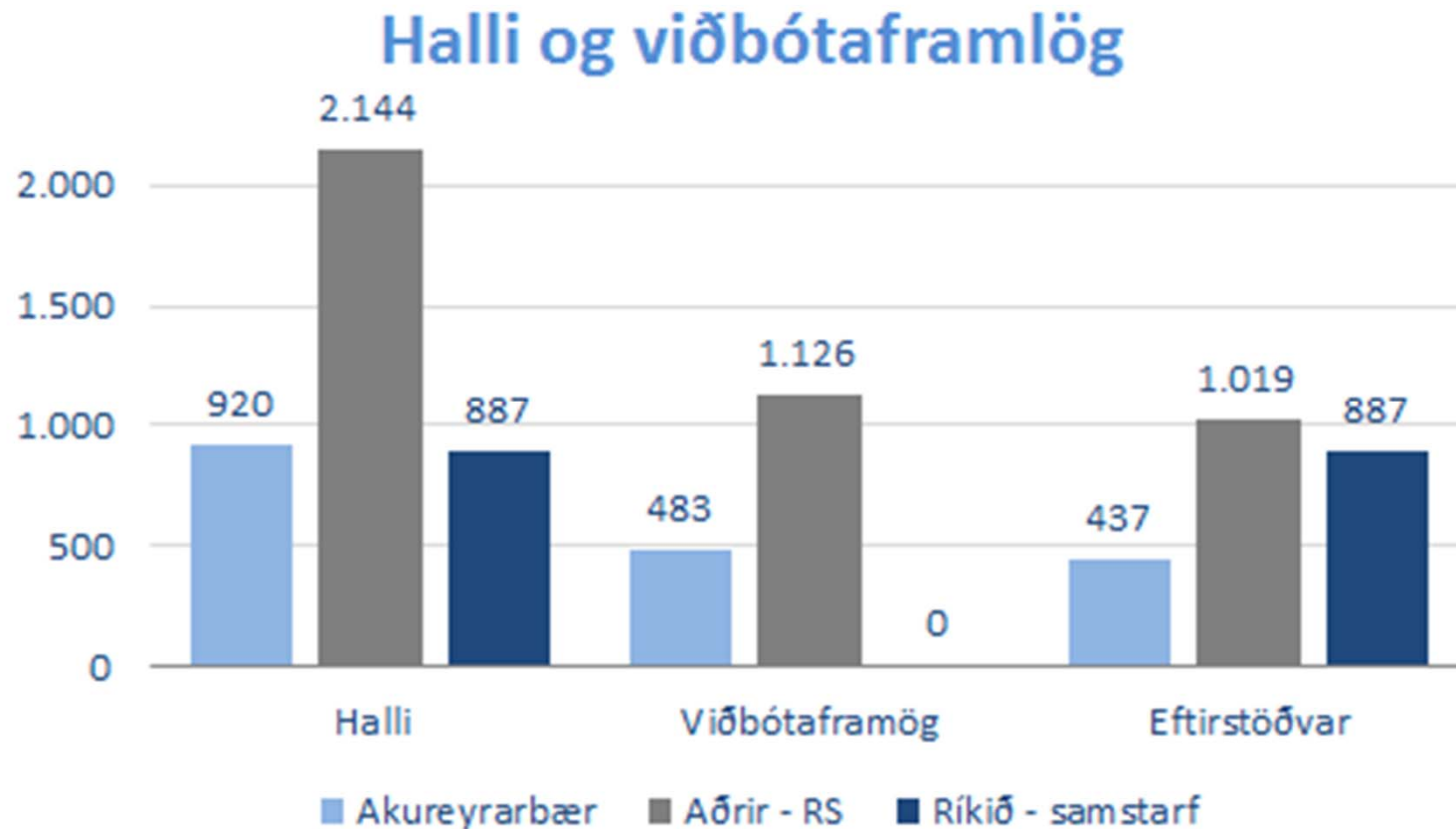
## Skipting halla á stofnanir - fjárhæðir







# Tryggingafræðileg athugun





# Ríkið greiðir ekki viðbótarframlög – viðræður í gangi sem enn hafa ekki leitt til niðurstöðu.

Lífeyrissjóður stm. Akureyrarbæjar  
Birna Jóhannesdóttir  
Geislagötu 9  
600 Akureyri



## FJÁRMÁLARÁÐUNEYTIÐ

Arnarhvoli 150 Reykjavík  
Kennitala: 550169 - 2829  
sími: 560 9200 bréfasími: 562 8280  
netfang: postur@fjr.stjr.is  
veffang: <http://www.stjr.is/fjr>

Reykjavík 16. febrúar 1999  
Tilvísun: 98010253/321-8 UAJ/-

Visað er til bréfs frá lífeyrissjóðnum þar sem lýst er kröfu sjóðsins vegna greiðslu verðbóta á lífeyri fyrrum starfsmanna sjúkrasamlags og heilsugæslu vegna ársins 1998, skuld frá fyrra ári (1997) og dráttarvexti á skuld fyrra árs.

Til svars erindinu vísar ráðuneytið til bréfs dagsett 26. maí 1998 þar sem fram kom að það á í viðræðum við sveitarfélög um uppgjör lífeyrisskuldbindinga vegna starfsemi sem sameiginlega hefur verið rekin af ríki og sveitarfélögum. Þessar viðræður standa enn yfir og er því óskað að þar til niðurstaða er komin úr þeim viðræðum verði krafan látin bíða.

F.h.r.  
*Jón Magnússon*  
Umráð. A. Jónsen.



## Fjárfestingarstefna

# Lífeyrissjóðs starfsmanna Akureyrarbæjar 2012

Arne Vagn Olsen



# Fjárfestingarmarkmið

- ▶ Ávaxta fyrir skuldbindingum ( $> 3,5\%$  raunávöxtun)
- ▶ Ekki lakariávöxtun en viðmið
- ▶ Ekki meiri áhætta en í viðmiði
- ▶ Slök tryggingafræðileg staða = lítil áhættutaka
- ▶ Seljanlegar eignir



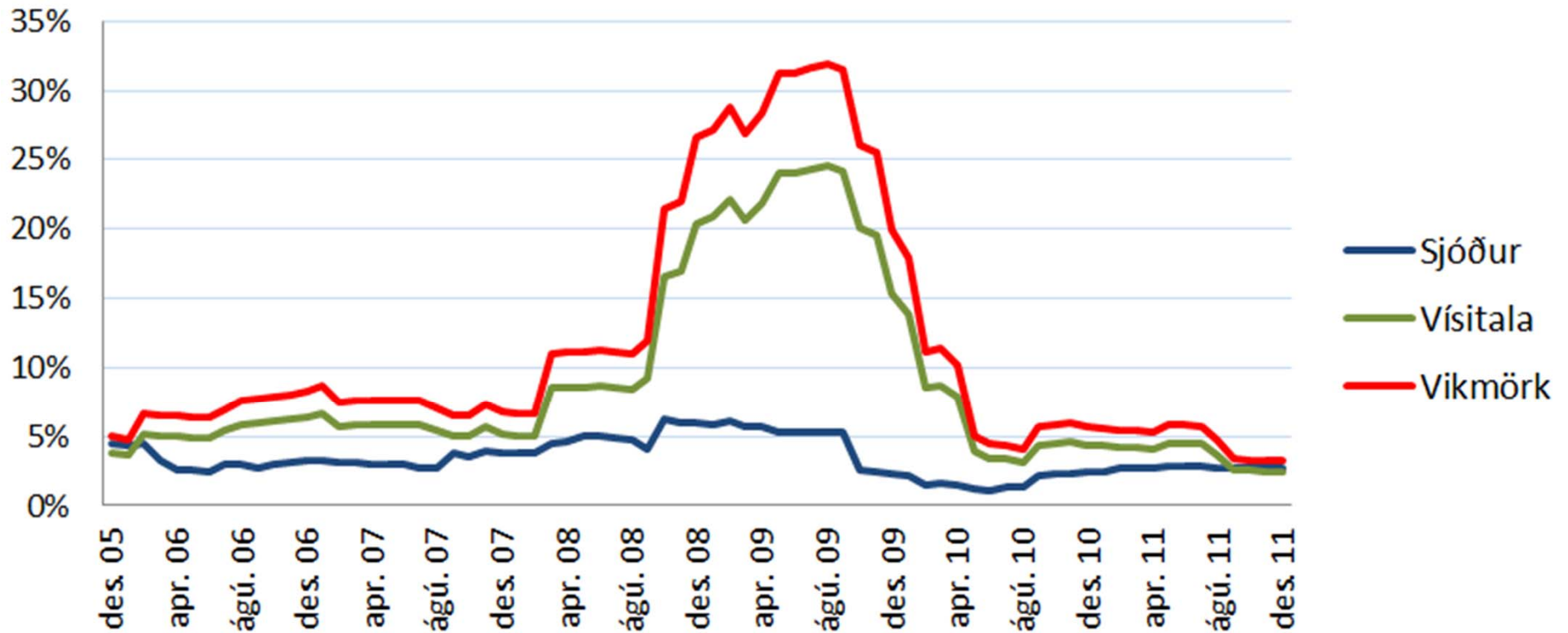
# Áhættuþol

- ▶ Mikið vantar upp á að sjóðurinn eigi fyrir skuldbindingum, miðað við hefðbundið mat
- ▶ Ábyrgðaraðili vill takmarka frekara rýrnun á eiginfjárstöðu
- ▶ Huga þarf að seljanleika eigna – stór hluti eigna með „óverulegan“ seljanleika
- ▶ Áhættuþol takmarkað
- ▶ Mikilvægt að koma í veg fyrir miklar sveiflur í ávöxtun



# Minni áhætta en í viðmiði

## 12 mánaða rúllandi staðalfrávik



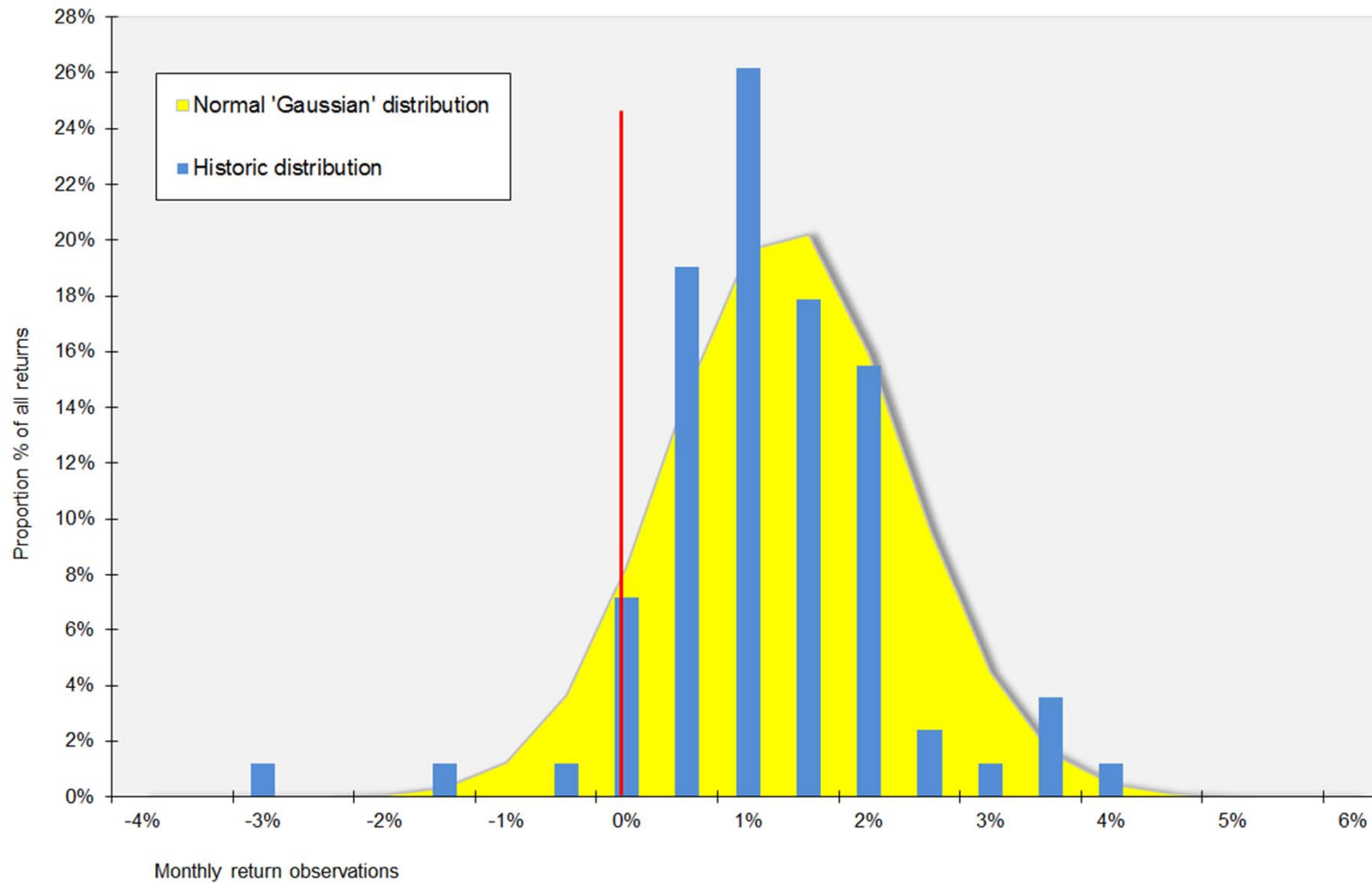




# Dreifni ávöxtunar

Period Jan-05 through Dec-11

Historic return distribution - Lífeyrissjóður starfsmanna Akureyrarbæjar

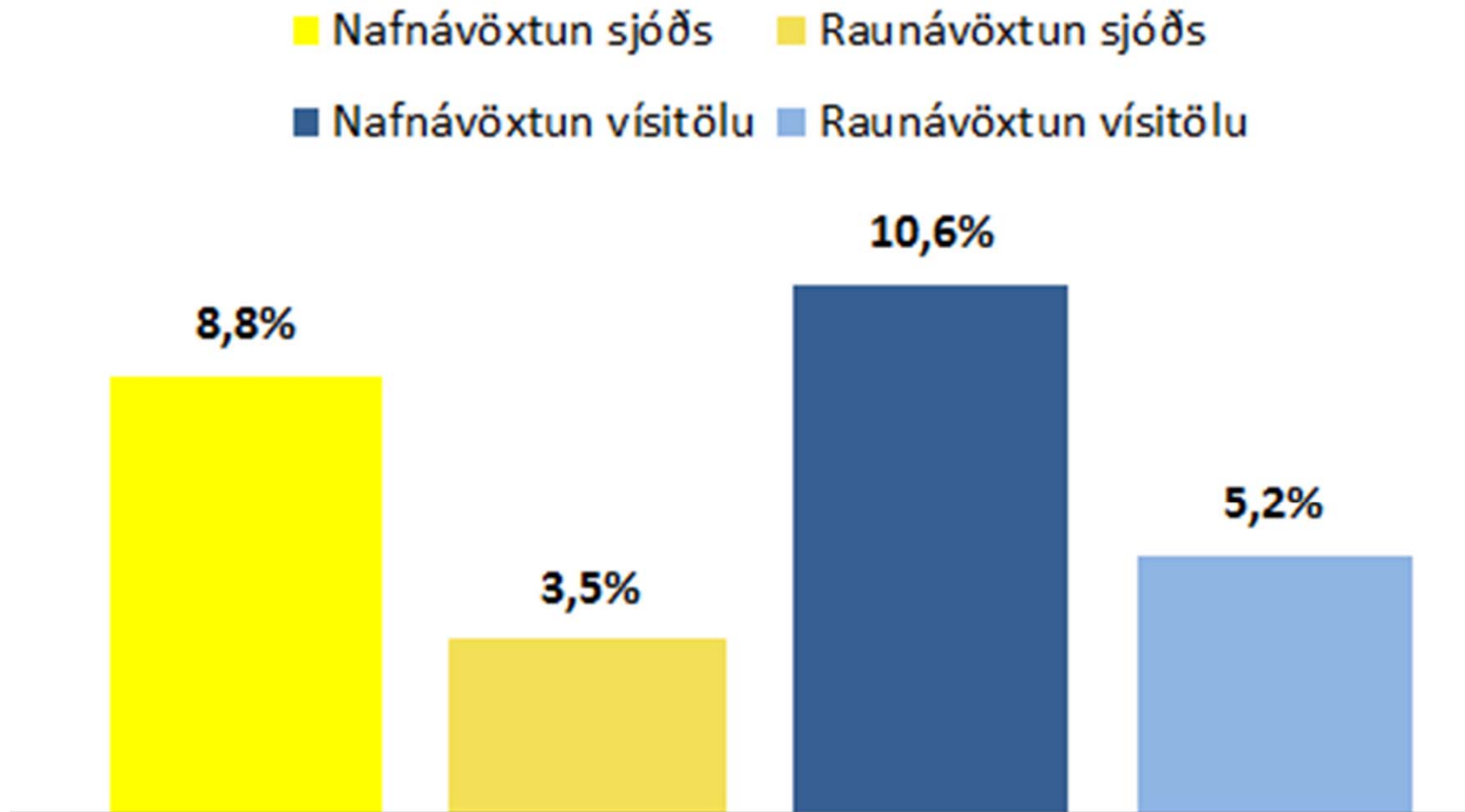






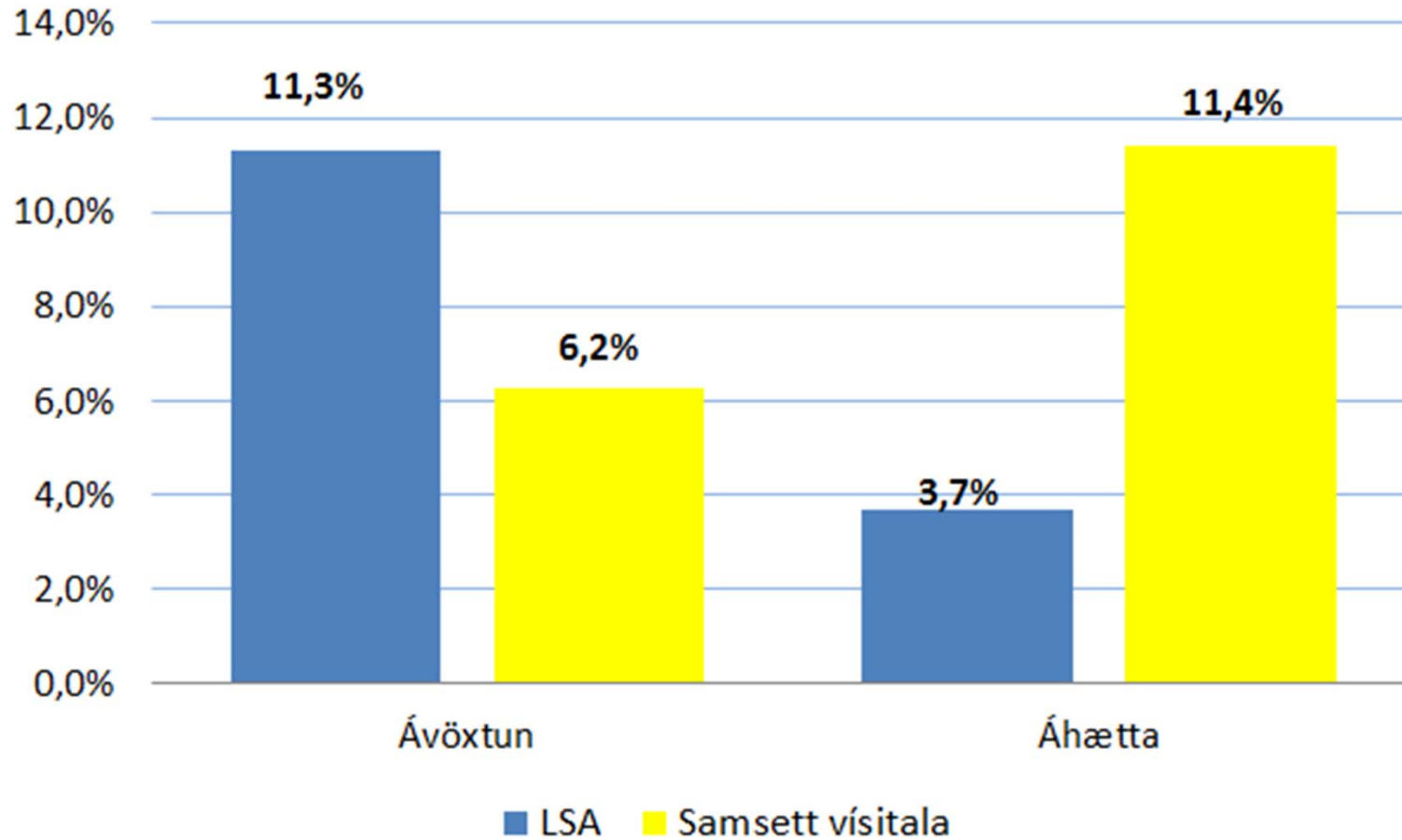
# Markaðsávöxtun árið 2011

## Ávöxtun janúar-deseember 2011





## Ávöxtun og áhætta sl. 5 ár





# Breytingar á vísitölu

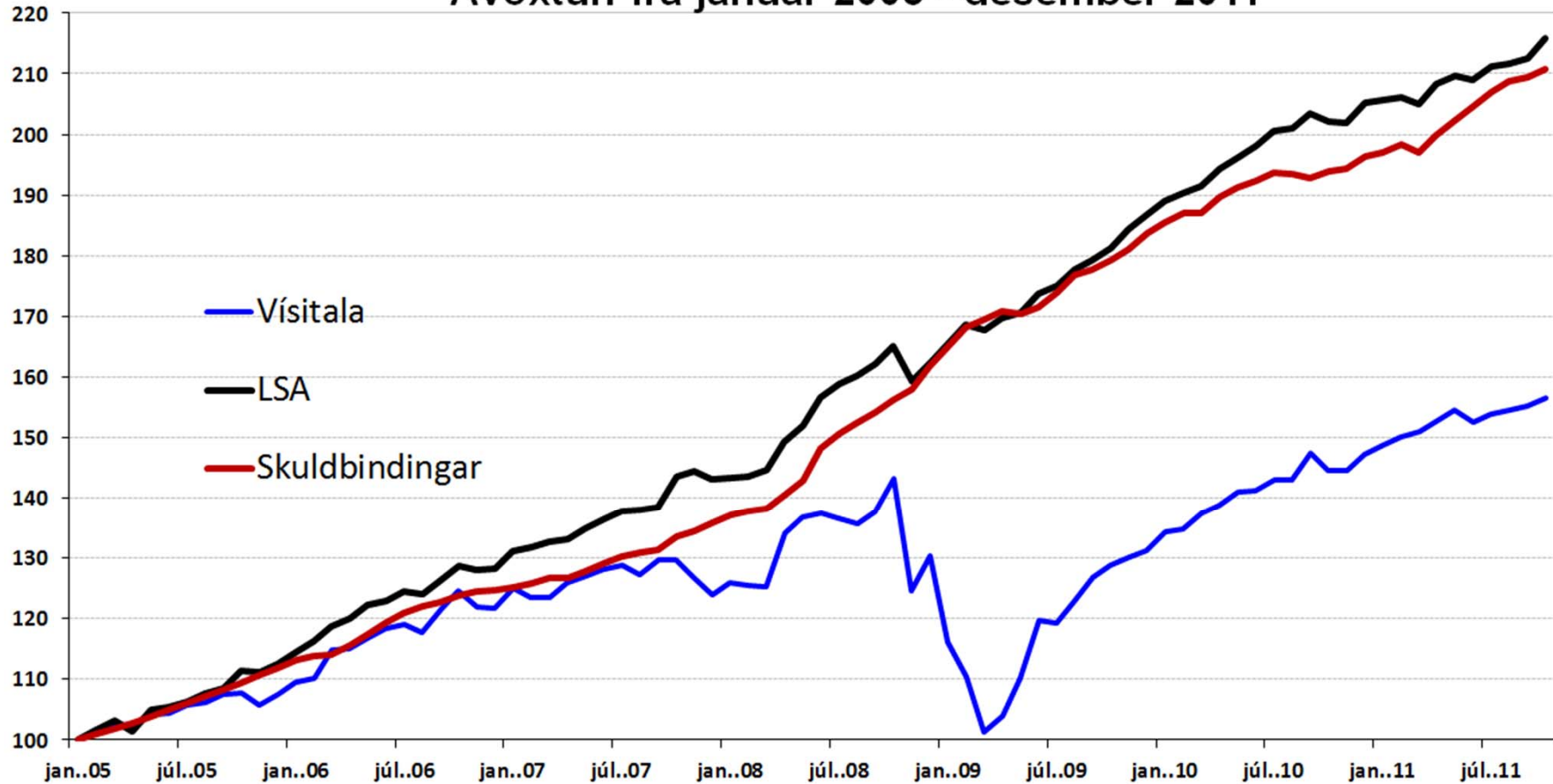
– gjaldeyrishöft –

Eignaflokkur	Heiti vísitölu	Eldra vægi	Nýtt vægi	Skýring
Innlend skuldabréf	Samsett vísitala ríkisskuldabréfa	75%	90%	Vísitala fyrir íslensk ríkisskuldabréf
Innlend hlutabréf	OMX16	5%	5%	Úrvalsvísitala íslenskra hlutafélaga
Erlend skuldabréf	JP Morgan Global Bond Index	5%	0%	Alþjóðleg skuldabréfavísitala
Erlend hlutabréf	MSCI World	5%	0%	Heimsvísitala hlutabréfa
Skammtímabréf	3ja mánaða ríkisvixlar	10%	5%	Ávöxtun 3ja mánaða íslenskra ríkisvixla



# Gengi sjóðs og vísitölu frá árinu 2005

Ávöxtun frá janúar 2005 - desember 2011





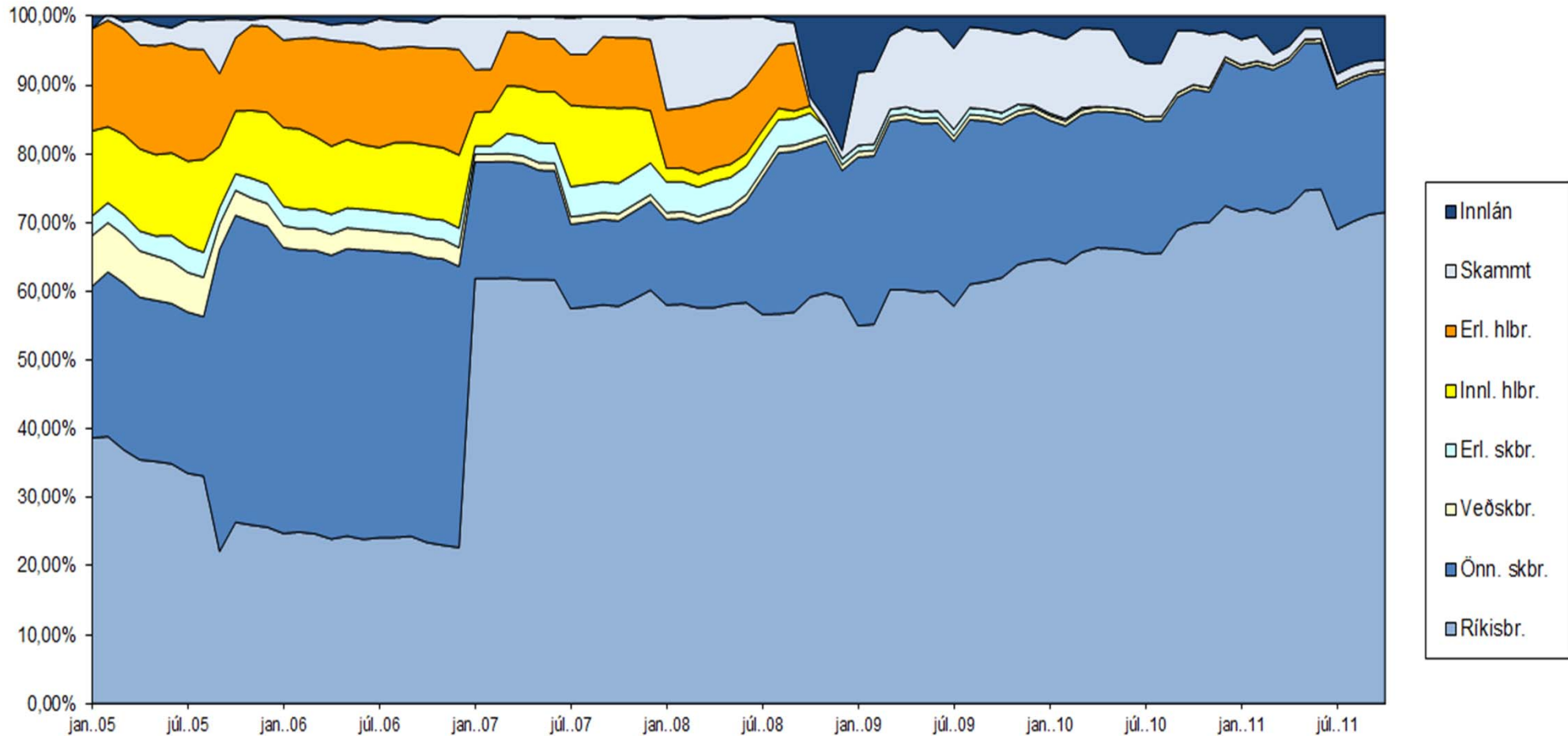
# Breyting á vikiörkum

Eignaflokkur	Eldri vikiörk	Ný vikiörk
Ríkisskuldabréf	20-70%	20-85%
Önnur markaðsskuldabréf	0-30%	0-30%
Veðskuldabréf	0-15%	0-15%
Erlend skuldabréf	0-10%	0-10%
Innlend hlutabréf	0-10%	0-10%
Erlend hlutabréf	0-20%	0-20%
Innlán og skammtímabréf	0-30%	0-30%





# Samsetning eigna frá janúar 2005 til desember 2011





## Ávöxtun og áhættumarkmið

Markmiðspættir	Markmið/spá	Spábil	Meðaltal sl. 7 ár
Ávöxtun	7,7%	4,2–11,2%	12,2%
Verðbólga	4%	0–8%	7,1%
Raunávöxtun	3,5%	1,4–6,4%	4,9%
Áhætta	3,5%	2,1–4,8%	3,6%





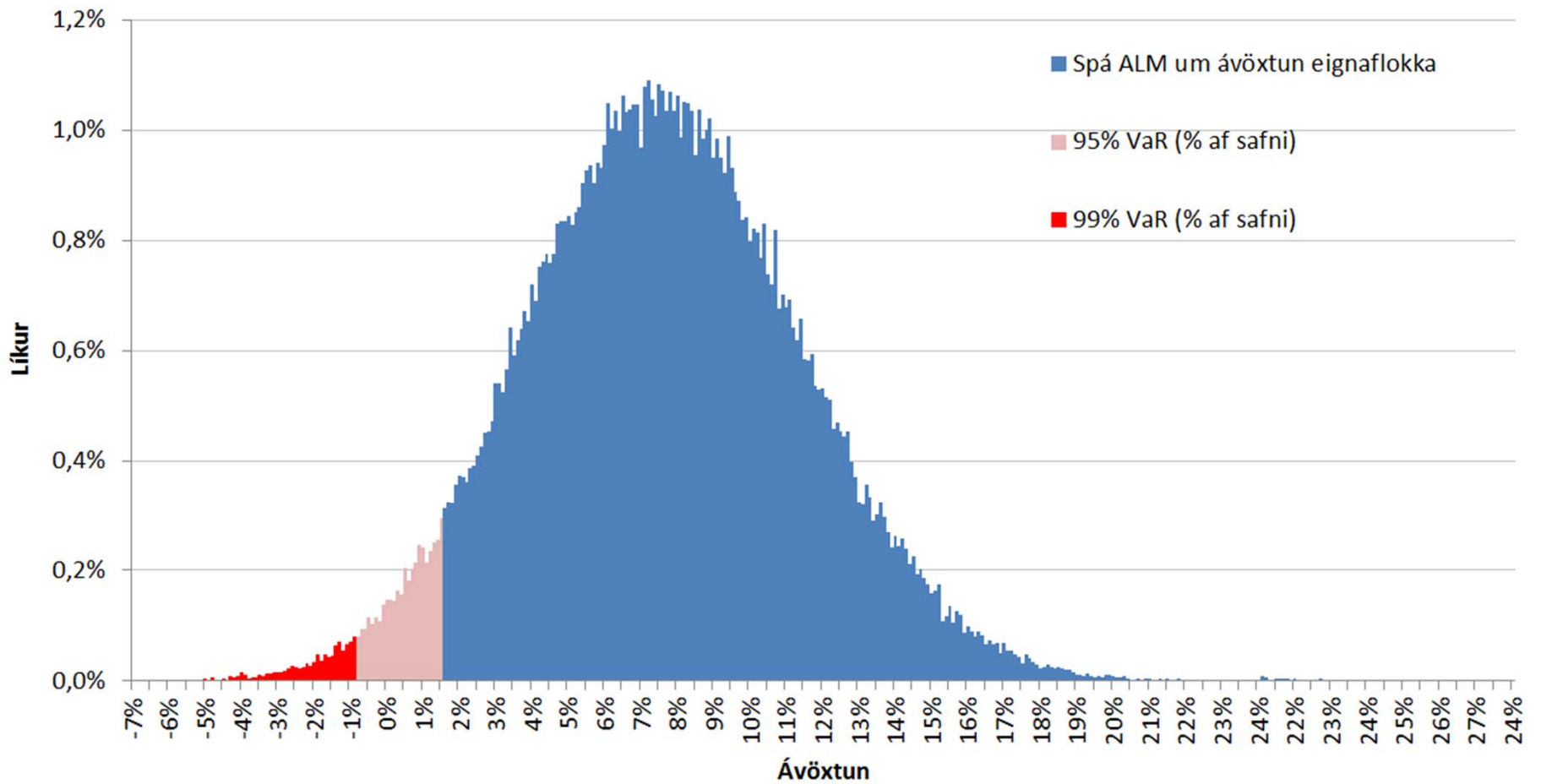
## Markmið áhættuþátta

Mældur áhættuþáttur	Markmið	Meðaltal sl. 7 ára
Staðalfrávik	2–5%	3,6%
Jákvæðir mánuðir	> 75%	86,9%
Hermiskekkja	< 10%	9,0%



# Sviðsmyndagerð

Líkindadreifing ársávöxtunar





# Vágildismælingar

95% líkur á að ávöxtun verði 1,5% eða hærri

99% líkur á að ávöxtun verði hærri en  $-0,9\%$

1% líkur á að ávöxtun verði  $-0,9\%$  eða lægri

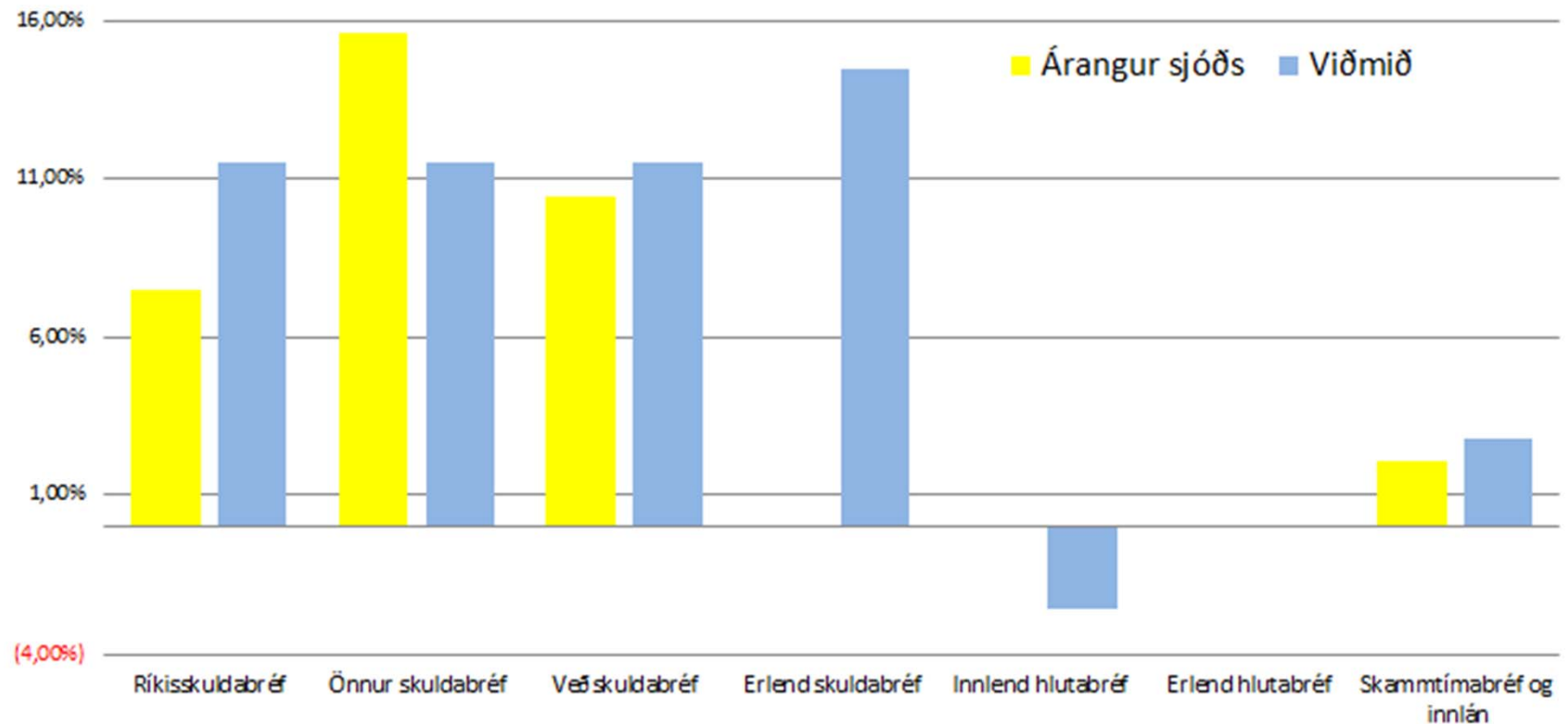
$-0,9\%$  = tap upp á 75,7 milljónir króna

**Ásættanleg áhættutaka!**



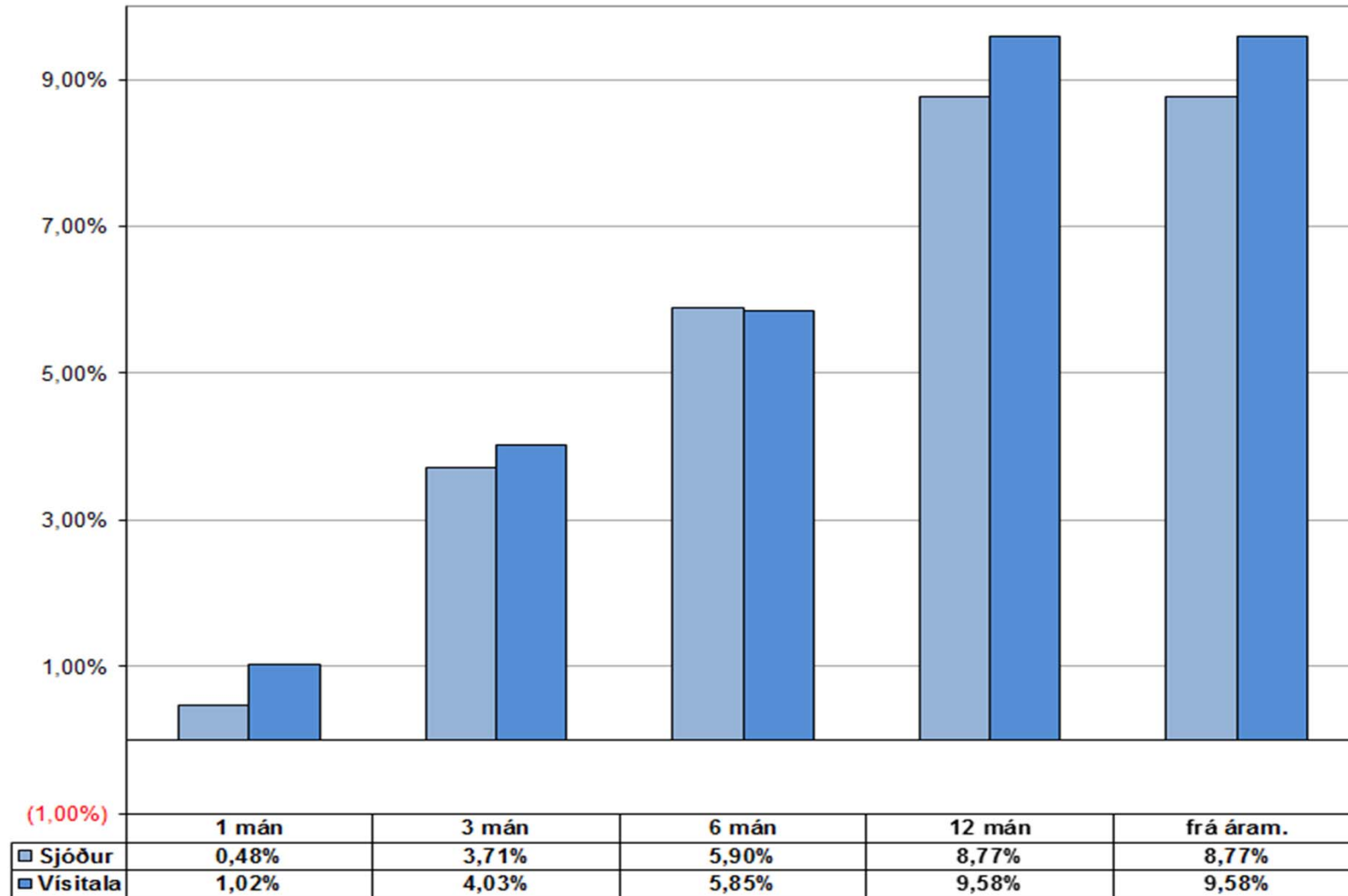
## Samanburður á eignaflokkum sjóðs og viðmiðs árið 2011

### Samanburður á eignaflokkum sjóðs og viðmiðs





# Samanburður sjóðs og vísitölu





# Stjórn sjóðsins

## Aðalmenn:

Eiríkur Björn Björgvinsson, Akureyrarbær

Oddur Helgi Halldórsson, Akureyrarbær

Hermann Jón Tómasson, Akureyrarbær

Arna Jakobína Björnsdóttir, Kjölur

Hanna Rósa Sveinsdóttir, Kjölur

## Varamenn:

Halla Björk Reynisdóttir, Akureyrarbær

Sigrún Stefánsdóttir, Akureyrarbær

Kristín Sigurðardóttir, Kjölur

Regina Reginsdóttir, Kjölur





# Breytingar á samþykktum

Kári Arnór Kárason



# Tillögur

- ▶ Úr grein 6. fellur setningin:

*Endurskoðandi Akureyrarbæjar er endurskoðandi sjóðsins.  
Í stað hennar kemur:*

*Ársreikningar skulu endurskoðaðir af löggiltum endurskoðanda.*

- ▶ Úr grein 8. staflið E fellur:

*Gerð er grein fyrir endurskoðanda sjóðsins.*

Þess í stað kemur ný setning:

*Kosning löggilts endurskoðanda eða endurskoðunarkrifstofu.  
Einfaldur meirihluti atkvæða ræður niðurstöðu. Verði atkvæði jöfn  
ræður hlutkesti.*



# Tillögur

- ▶ Úr grein 29. staflíð g fellur:
- ▶ *Maki samkvæmt þessari grein telst sá eða sú sem við andlátíð var í hjúskap með sjóðfélaga, staðfestri samvist eða óvígðri sambúð, enda hafi fjárfélagi ekki verið slitið fyrir andlát sjóðfélaga. Með óvígðri sambúð er átt við sambúð karls og konu sem eiga sameiginlegt lögheimili, eru í samvistum, eiga barn saman eða konan þunguð eða sambúðin varað samfleytt í a.m.k. tvö ár. Heimilt er að greiða makalífeyri til aðila sem sannanlega hefur annast heimili sjóðfélaga um árabíl fyrir andlát hans. Réttur til makalífeyris fellur niður, ef makinn gengur í hjónaband á ný eða stofnar til sambúðar, sem jafna má til hjúskapar, en gengur aftur í gildi, ef síðara hjónabandinu eða sambúðinni er slitið án réttar til lífeyris.*
- ▶ Í stað hennar kemur (næsta glæra)



- ▶ Maki sjóðfélaga samkvæmt þessari grein telst sá, eða sú sem var í hjúskap eða óvígðri sambúð, sem mátti jafna til hjúskapar við andlát, enda hafi fjárfélagi ekki verið slitið fyrir andlát. Með óvígðri sambúð er átt við sambúð tveggja einstaklinga sem eiga sameiginlegt lögheimili, eru í samvistum, eiga barn saman eða konan er þunguð eða sambúðin hefur varað samfleytt í a.m.k. tvö ár. Réttur til makalífeyris fellur niður, ef makinn gengur í hjónaband á ný eða stofnar til sambúðar, sem jafna má til hjúskapar, en gengur aftur í gildi, ef síðara hjónabandinu eða sambúðinni er slitið án réttar til lífeyris. Heimilt er að greiða makalífeyri til aðila sem sannanlega hefur annast heimili sjóðfélaga um árabil fyrir andlát hans.



# Endurskoðandi sjóðsins

Deloitte ehf., Akureyri

Hólmgrímur Bjarnason



## Stjórnarlaun

Formaður stjórnar: 150.000 kr. á ári

Aðalmaður: 75.000 kr. á ári

Varamaður: 15.000 kr. fyrir hvern setinn fund

Endurskoðunarnefnd: 15.000 kr. fyrir hver  
setinn fund