



Ársfundur 2015

Haldinn 12. maí

Dagskrá fundarins



1. Skýrsla stjórnar
2. Afgreiðsla ársreiknings
3. Tryggingafræðileg athugun
4. Kynning á fjárfestingarstefnu
5. Stjórnarkjöri lýst
6. Kosning löggilts endurskoðanda
7. Ákvörðun um stjórnarlaun
8. Önnur mál

1. SKÝRSLA STJÓRNAR



EIRÍKUR BJÖRN BJÖRGVINSSON



2. AFGREIÐSLA ÁRSREIKNINGS



ÁRSREIKNINGUR 2014

KÁRI ARNÓR KÁRASON



Breyting á hreinni eign

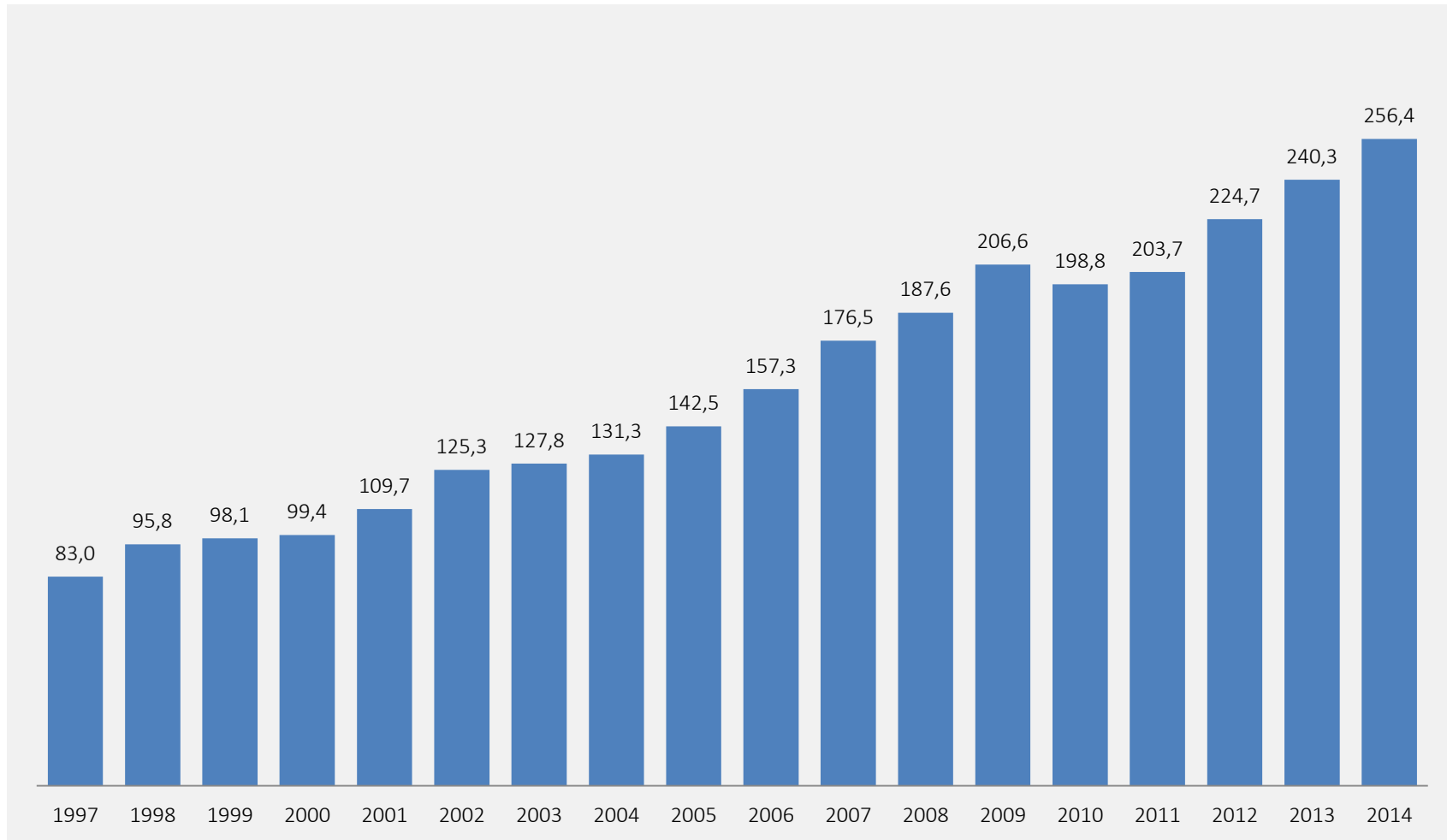


	2014	2013
Iðgjöld	256,4	240,3
Lífeyrir	-533,9	-492,2
Fjárfestingartekjur	571,1	945,0
Fjárfestingargjöld	-6,2	-5,9
Rekstrargjöld	<u>-19,1</u>	<u>-18,2</u>
Hækkun á hreinni eign	268,3	669,0
Hrein eign frá fyrra ári	<u>9.119,3</u>	<u>8.450,2</u>
Hrein eign í árslok	9.387,5	9.119,3

Ársreikningur 2014



Iðgjöld og framlög hækka um 6,7%

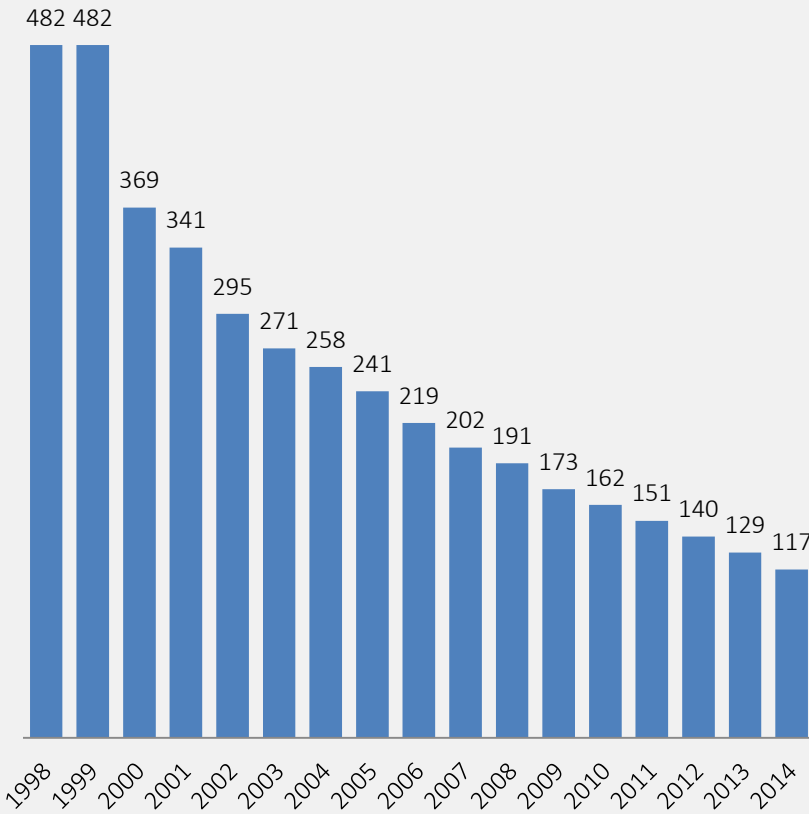


Ársreikningur 2014

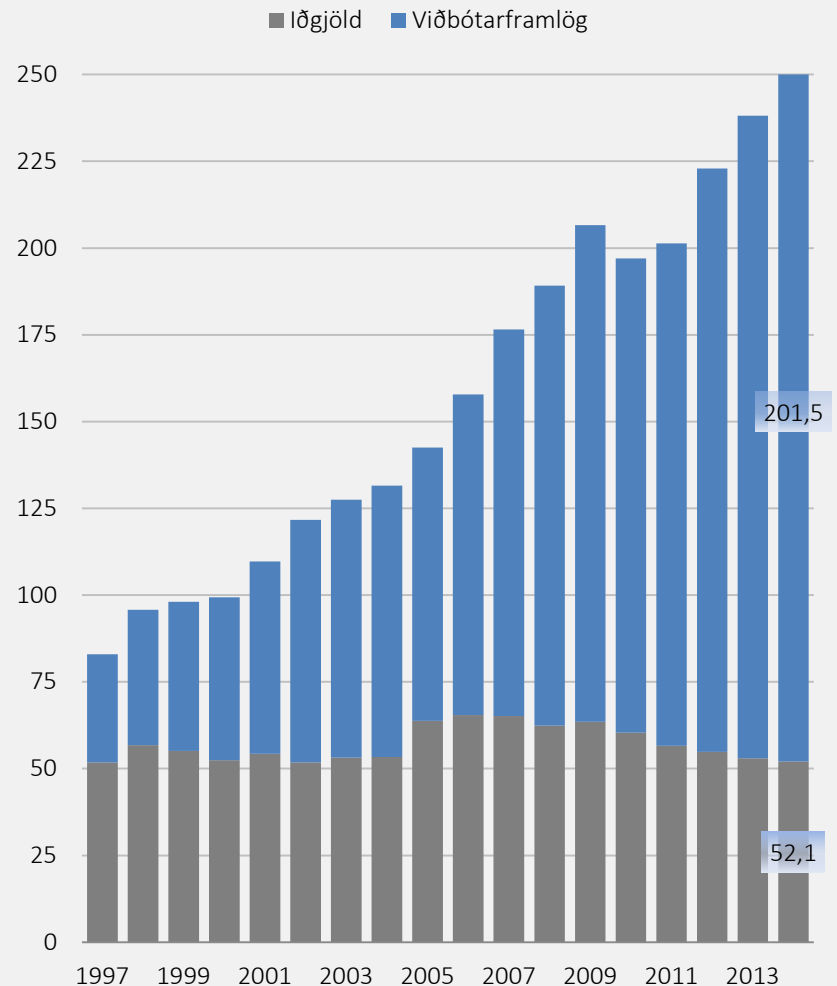


Greiðandi sjóðfélögum fækkar – viðbótarframlög aukast

Fjöldi greiðandi sjóðfélaga



Hefðbundin iðgjöld og viðbótarframlög laungreiðenda

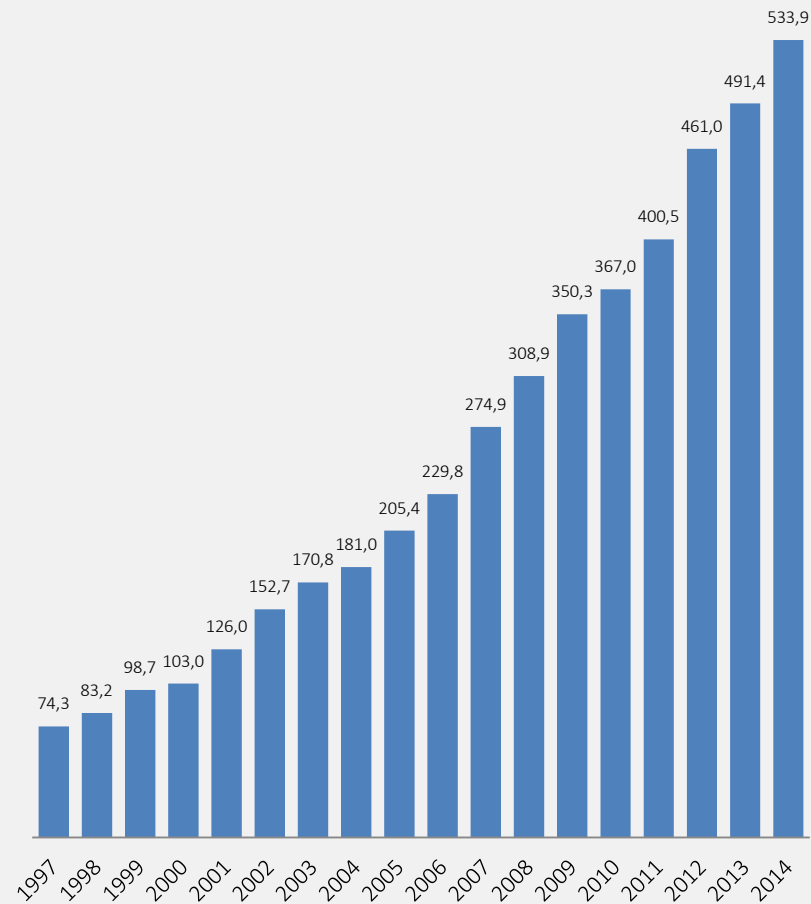


Ársreikningur 2014

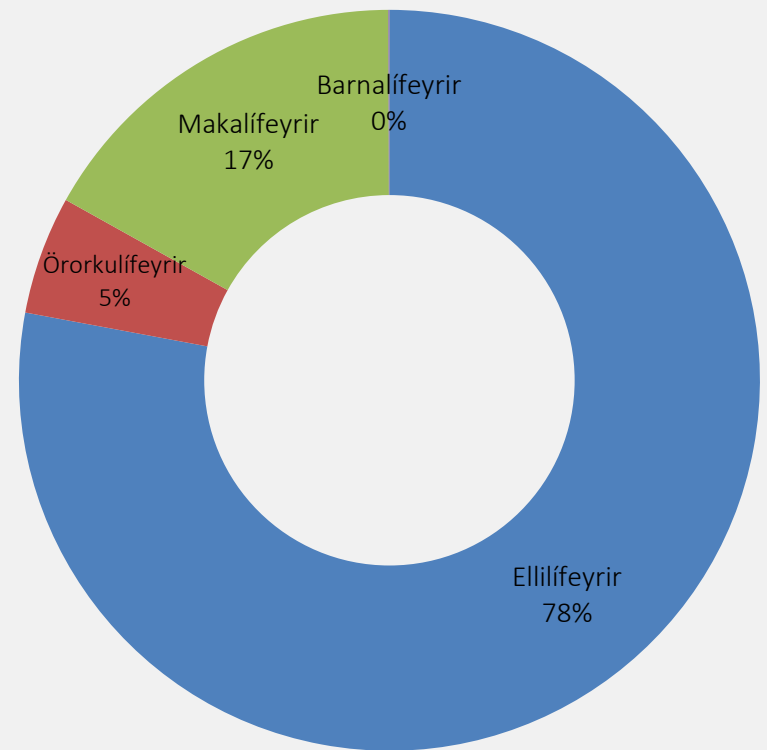


Lífeyrisútgjöld hækka um 8,6%

Lífeyrir



Samsetning lífeyrisgreiðslna

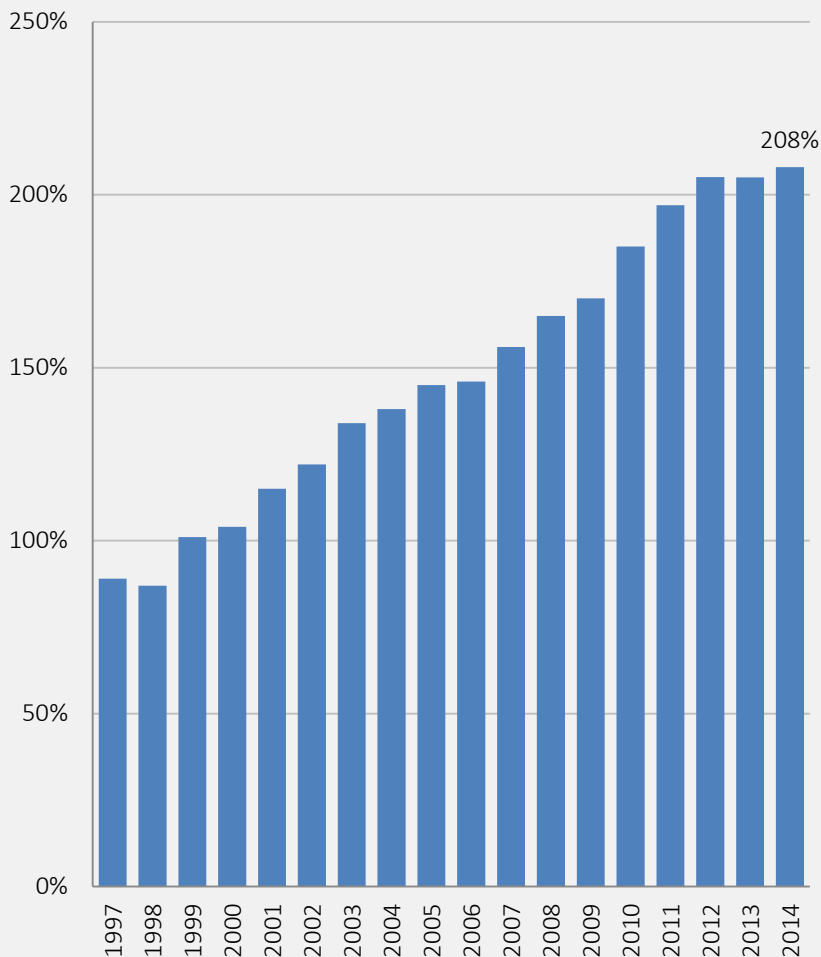


Ársreikningur 2014

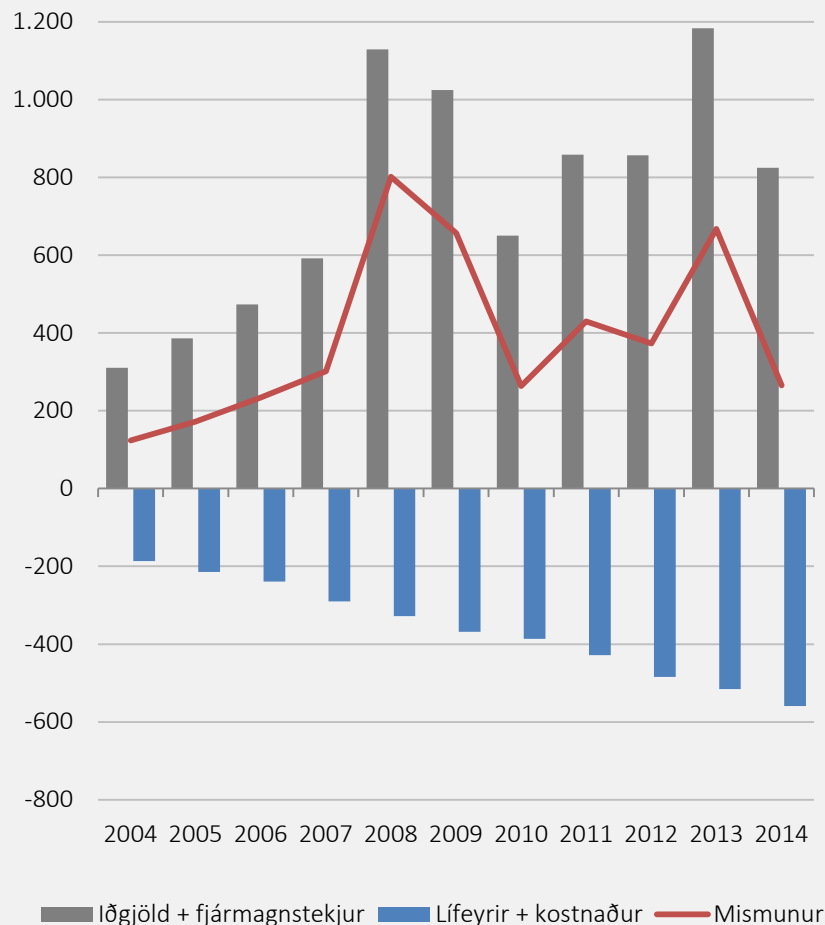


Lífeyrisbyrði sem hlutfall af iðgjöldum fer vaxandi en fjármagnstekjur tryggja enn jákvætt sjóðstreymi

Lífeyrisbyrði, lífeyrir sem hlutfall af iðgjöldum



Greiðslubyrði



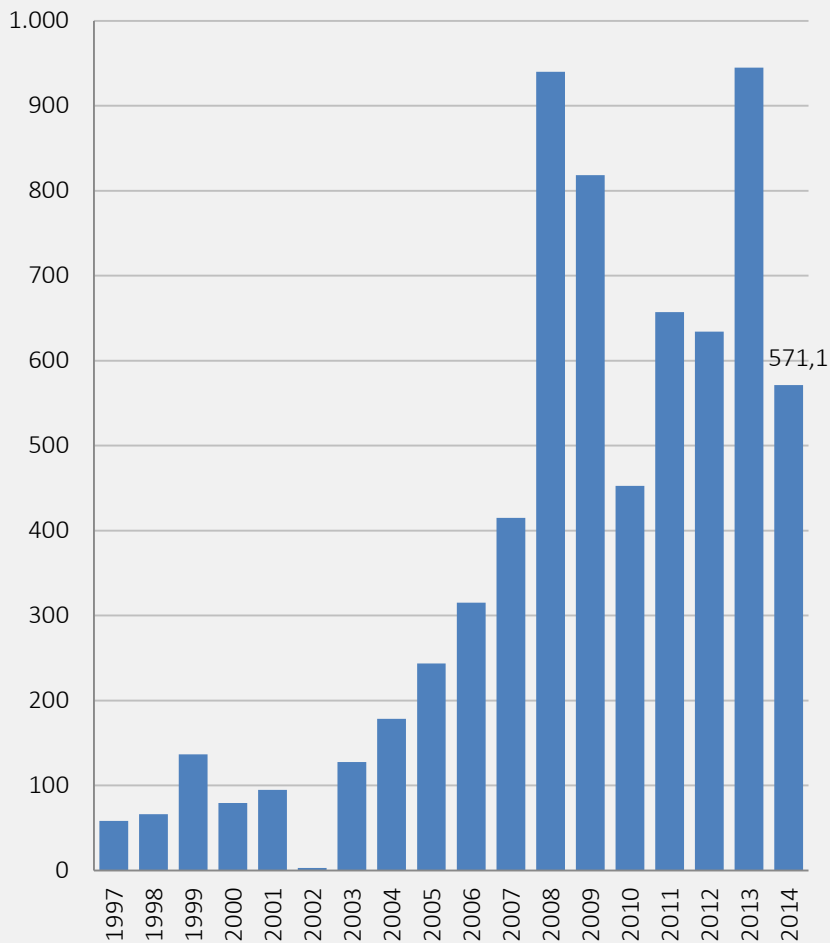
Ársreikningur 2014



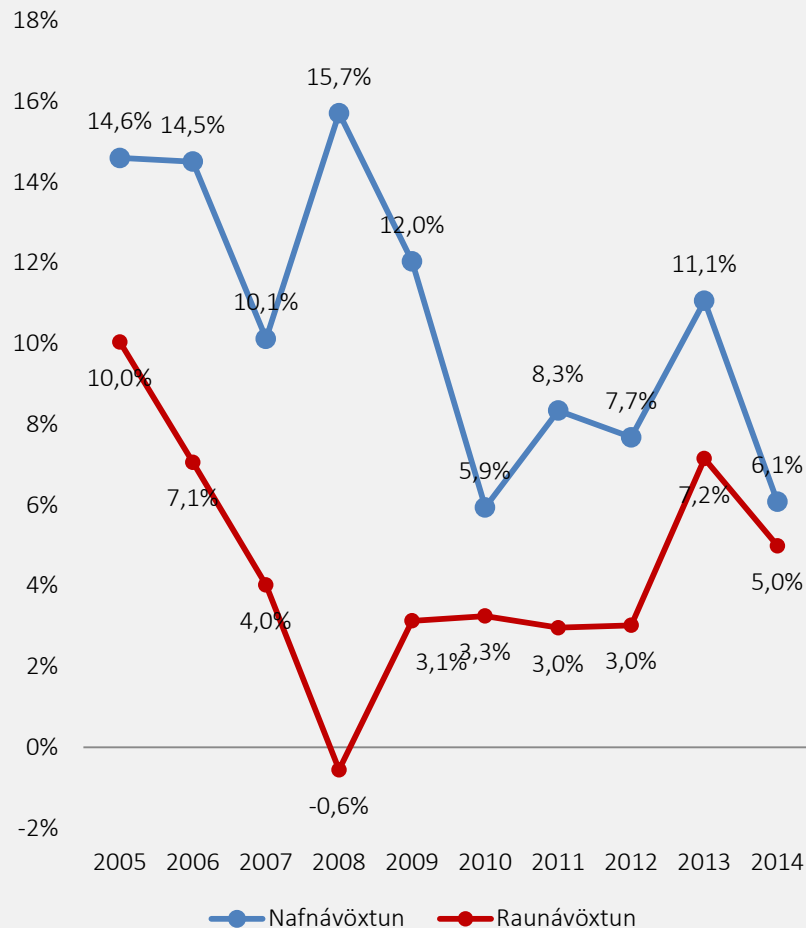
Fjármagnstekjur lækka um 39,6% .

Ef ekki er tekið tillit til niðurfellingar afleiðusamninga 2013 er lækkunin 19,6% - aðallega vegna minni verðbólgu

Fjárfestingartekjur



Nafnávöxtun og raunávöxtun sl. 10 ár

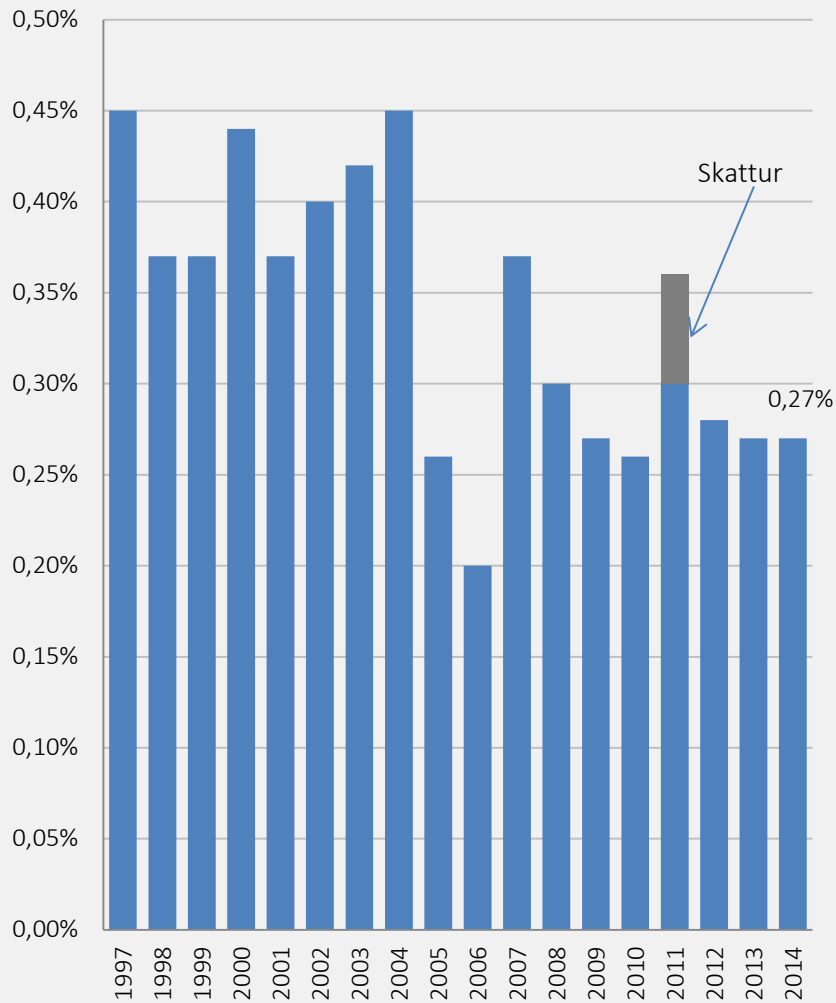


Ársreikningur 2014

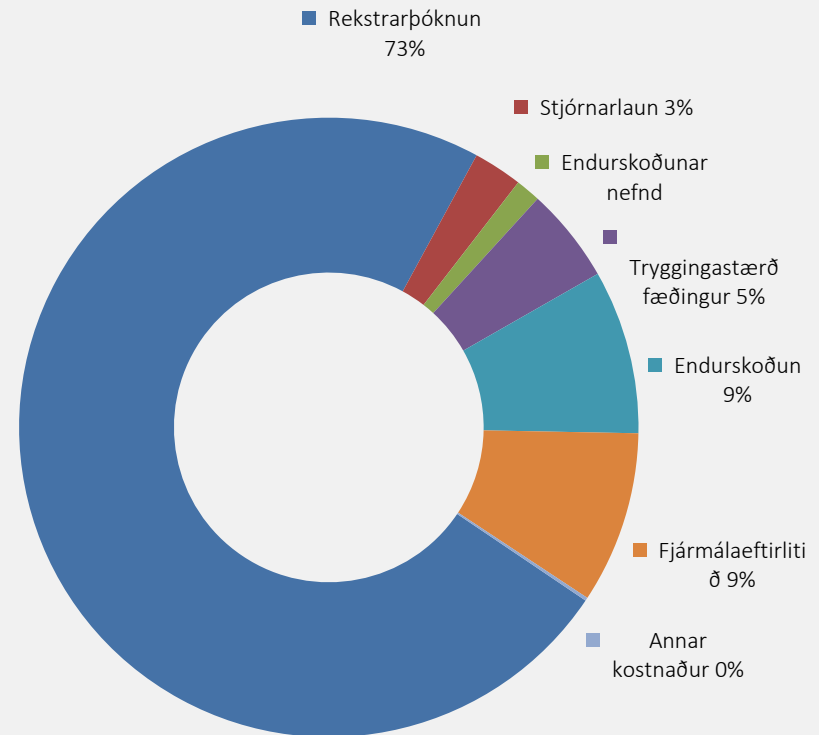


Kostnaður hækkar um 5,0% milli ára

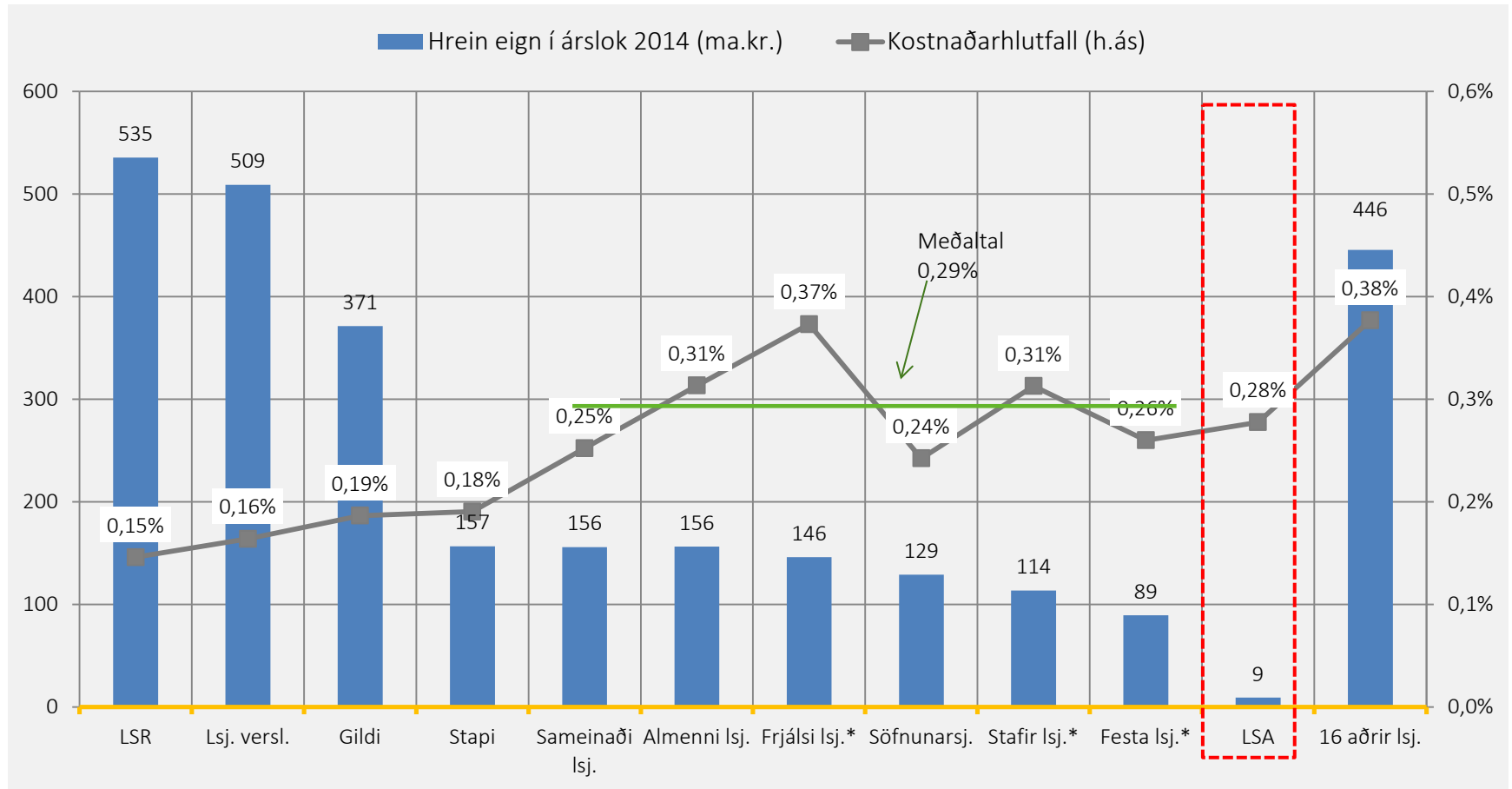
Kostnaður sem hlutfall af eignum



Hlutfallsskipting rekstrarkostnaðar 2014



Kostnaður í samanburði við aðra



Efnahagsreikningur 31.12.2014



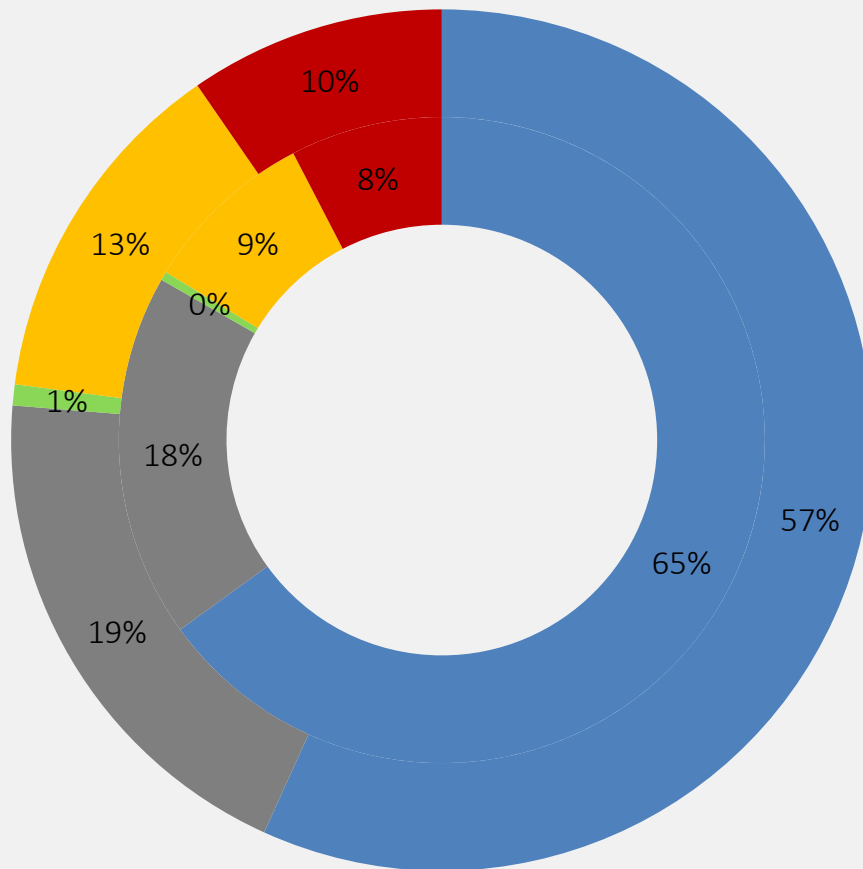
	2014	2013
Verðbréf með breytilegum tekjum	1.738,1	949,7
Verðbréf með föstum tekjum	7.179,5	7.793,9
Veðlán	32,0	39,2
Kröfur á launagreiðendur	54,6	47,9
Sjóður og veltiinnlán	393,3	298,4
Skuldir	<u>-10,1</u>	<u>-9,4</u>
Hrein eign til greiðslu lífeyris	9.387,5	9.119,3

Ársreikningur 2014



Dregið úr hlutfalli ríkisskuldabréfa – hlutabréf aukin

Eignasamsetning í lok árs 2014 (lok árs 2013 í innri hring)

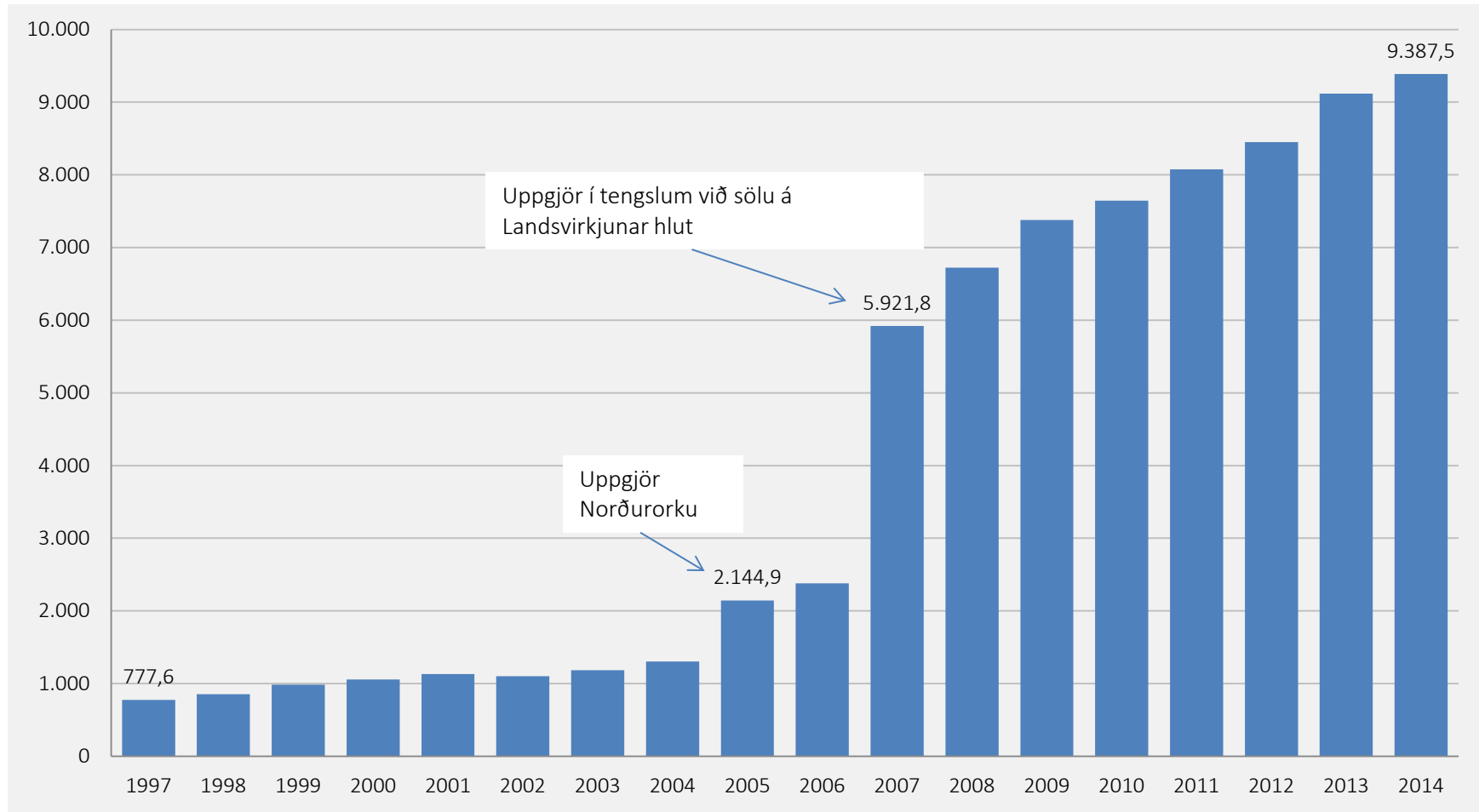


- Ríkisskuldabréf
- Önnur markaðsskuldabréf
- Veðskuldabréf
- Innlend hlutabréf
- Skammtímabréf og innlán

Ársreikningur 2014



Höfuðstóll hækkar um 3,3% frá fyrra ári



3. TRYGGINGAFRÆÐILEG ATHUGUN



UNNIÐ AF BJARNA GUÐMUNDSSYNI
TRYGGINGASTÆRÐFRÆÐINGI



Tryggingafræðileg athugun



	Áfallið	Framtíð	Samtals
Höfuðstóll 31.12.2013	9.387,5		9.387,5
Endurmat skuldabréfa	370,0		370,0
Fjárfestingargjöld	-90,2		-90,2
Iðgjöld		386,4	386,4
Samtals	9.667,3	386,4	10.053,7
Ellilífeyrir	11.599,9	948,2	12.548,1
Örorkulífeyrir	397,2	62,5	459,7
Makalífeyrir	2.459,8	162,0	2.621,8
Barnalífeyrir	1,0	1,8	2,8
Kostnaður	245,9	21,6	267,5
Samtals	14.703,8	1.196,1	15.899,9
Mismunur	-5.036,5	-809,7	-5.846,2
	-34,3%	-67,7%	-36,8%

Tryggingafræðileg athugun



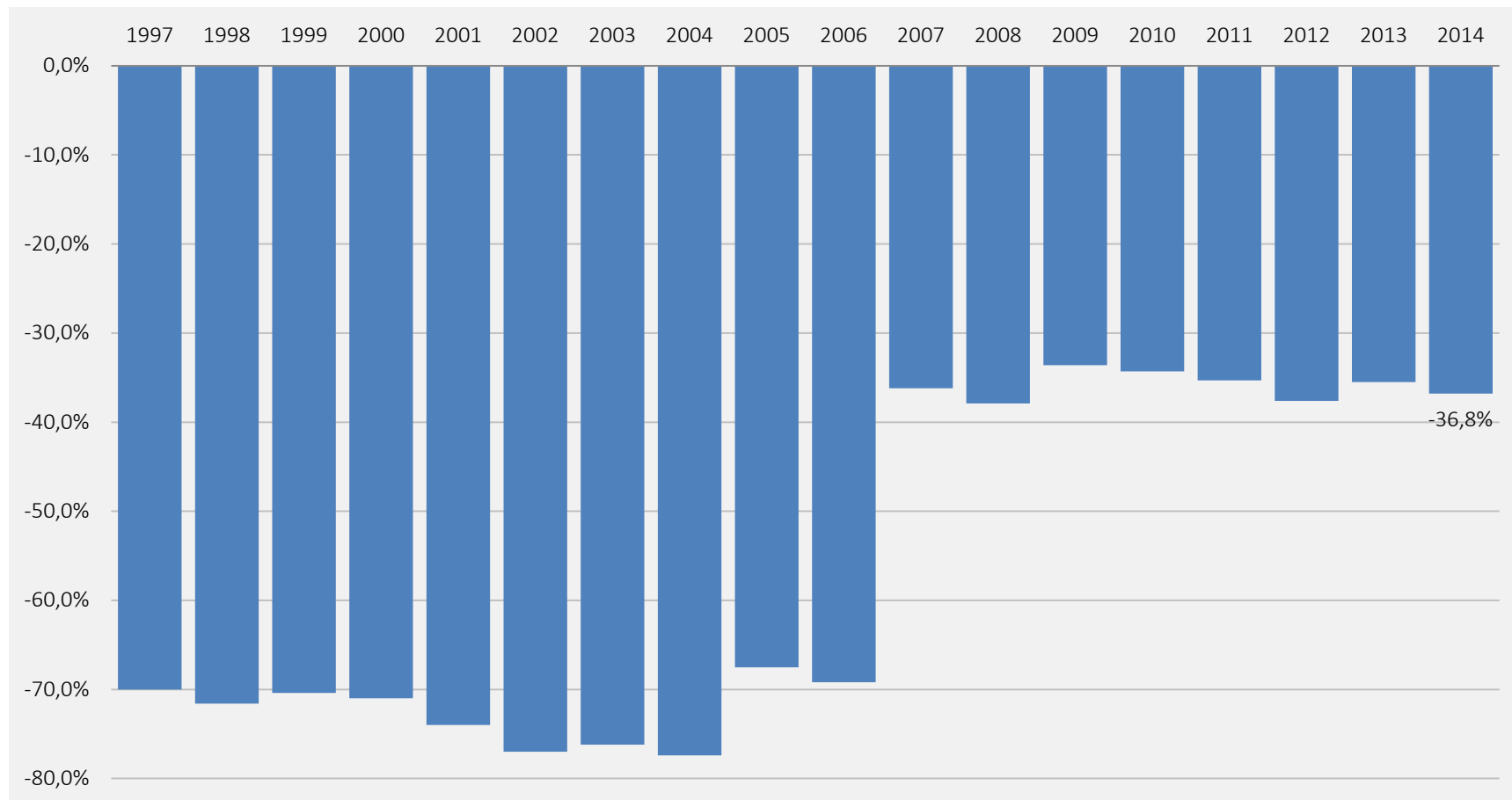
Neikvæð tryggingafræðileg afkoma

	Áfallið	Framtíð	Heild
Skuldbindingar umfram eignir 1.1.2014	-4.556,30	-808,9	-5.365,20
Skuldbindingar umfram eignir 31.12.2014	<u>-5.036,50</u>	<u>-809,7</u>	<u>-5.846,20</u>
	-480,2	-0,8	-481

Tryggingafræðileg athugun



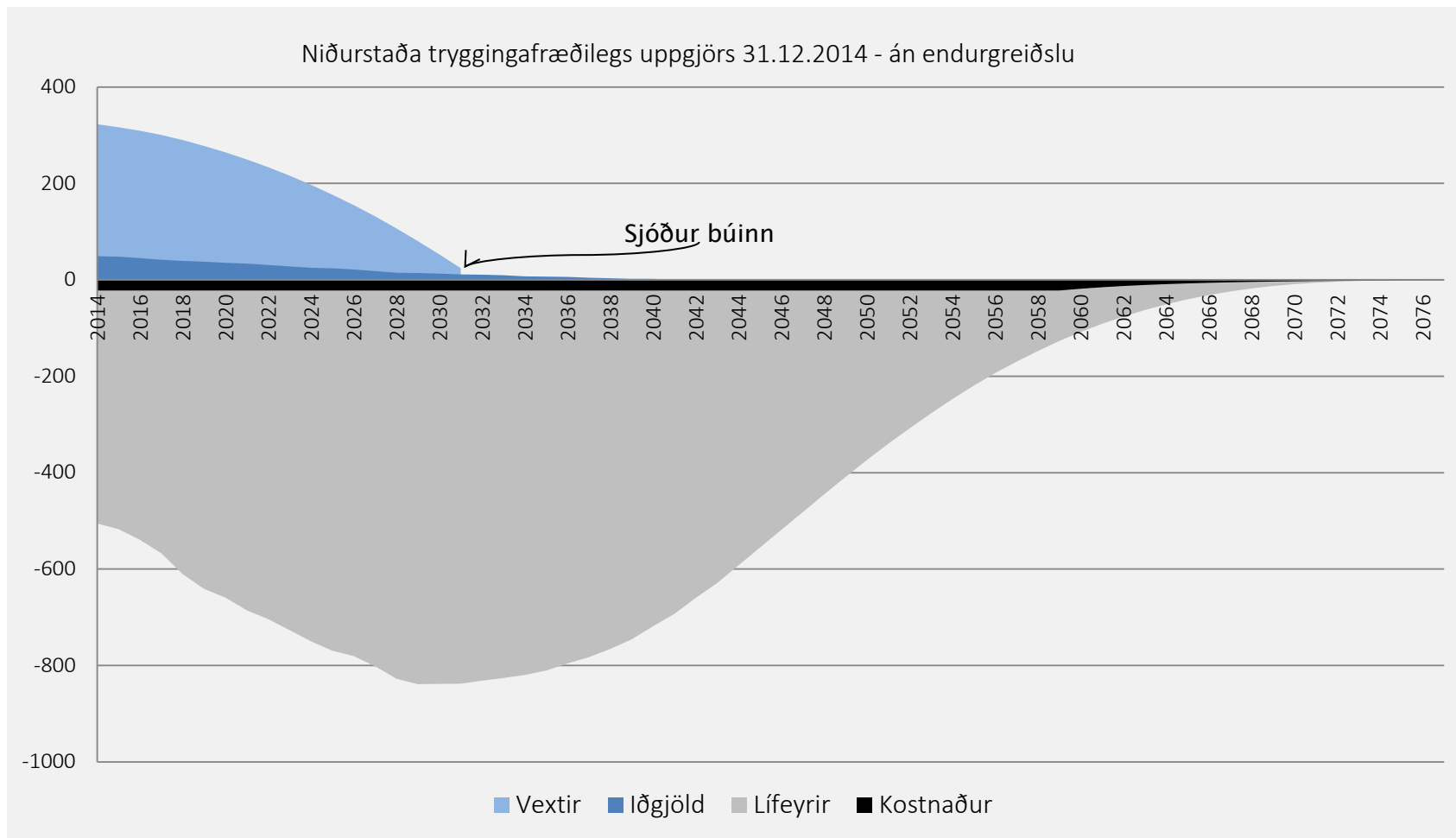
Tryggingafræðileg staða



Tryggingafræðileg athugun



Áætlað greiðsluflæði Lífeyrissjóðs starfsmanna Akureyrarbæjar

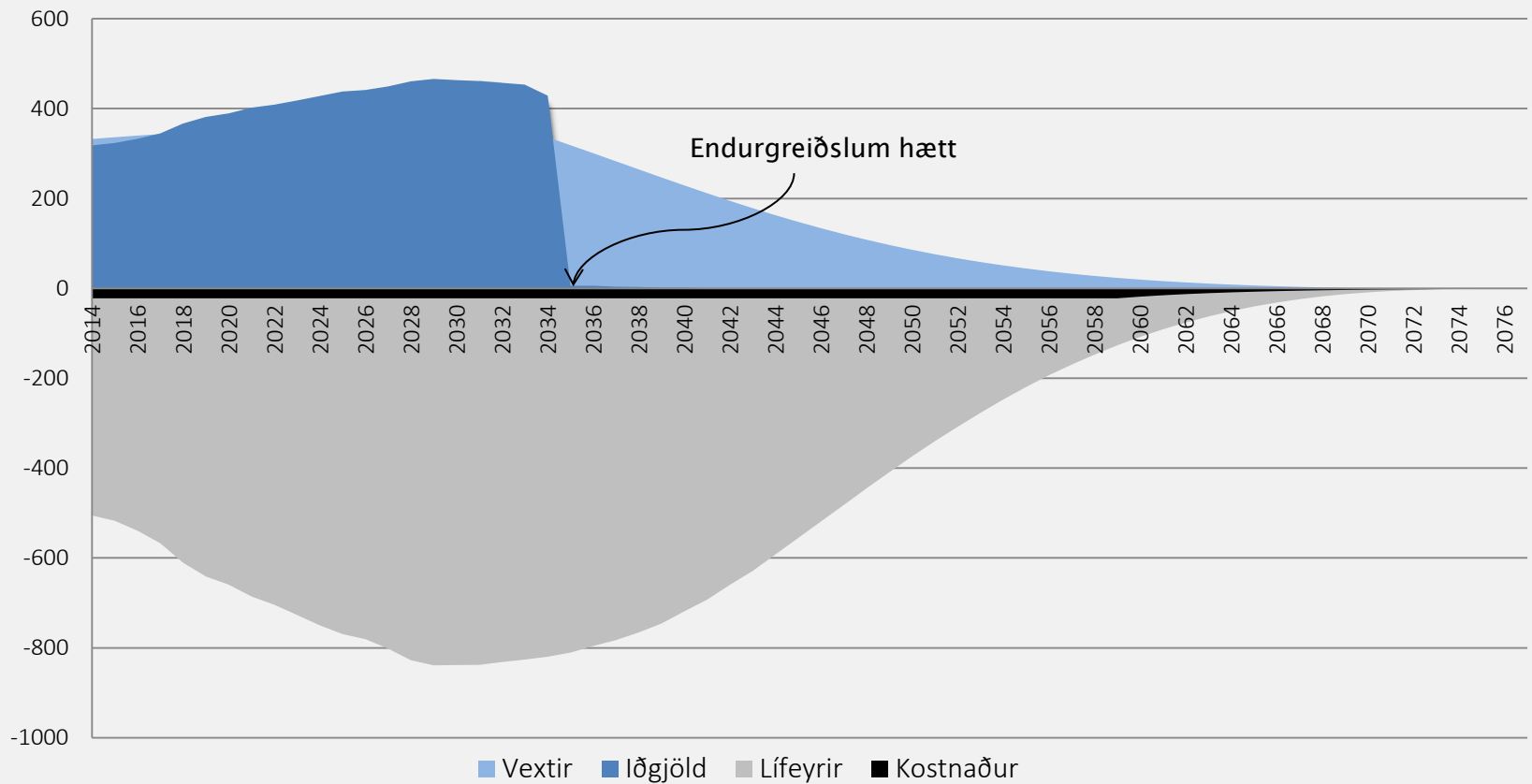


Tryggingafræðileg athugun



Áætlað greiðsluflæði Lífeyrissjóðs starfsmanna Akureyrarbæjar

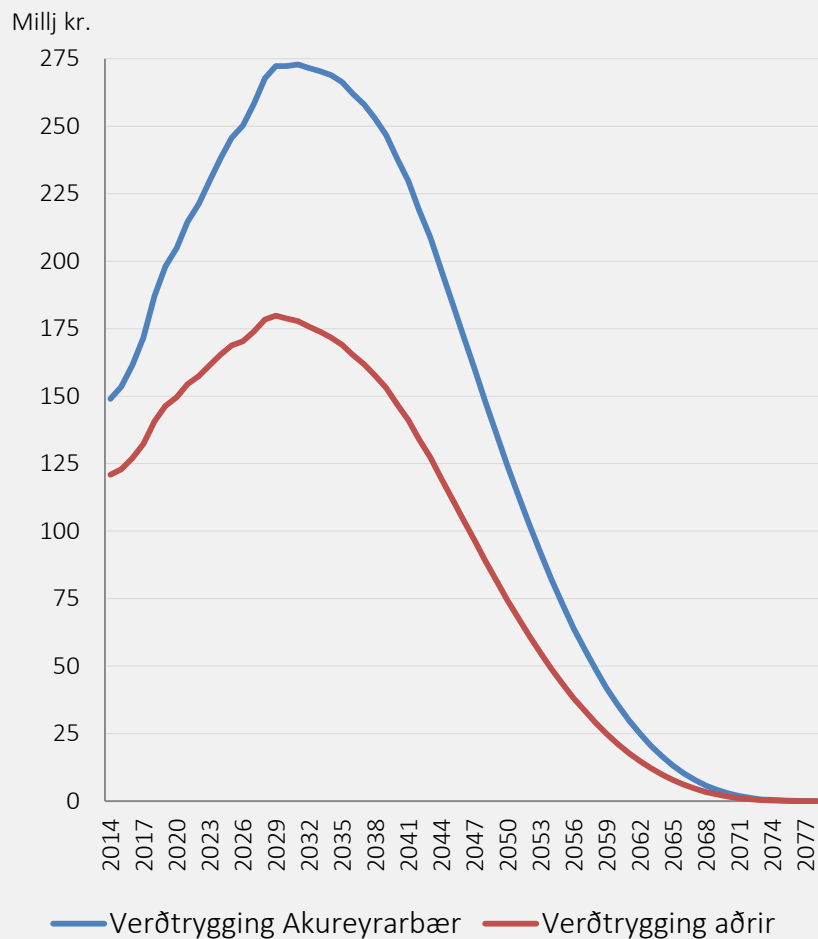
Niðurstaða tryggingafræðilegs uppgjörs 31.12.2014 - með endurgreiðslu



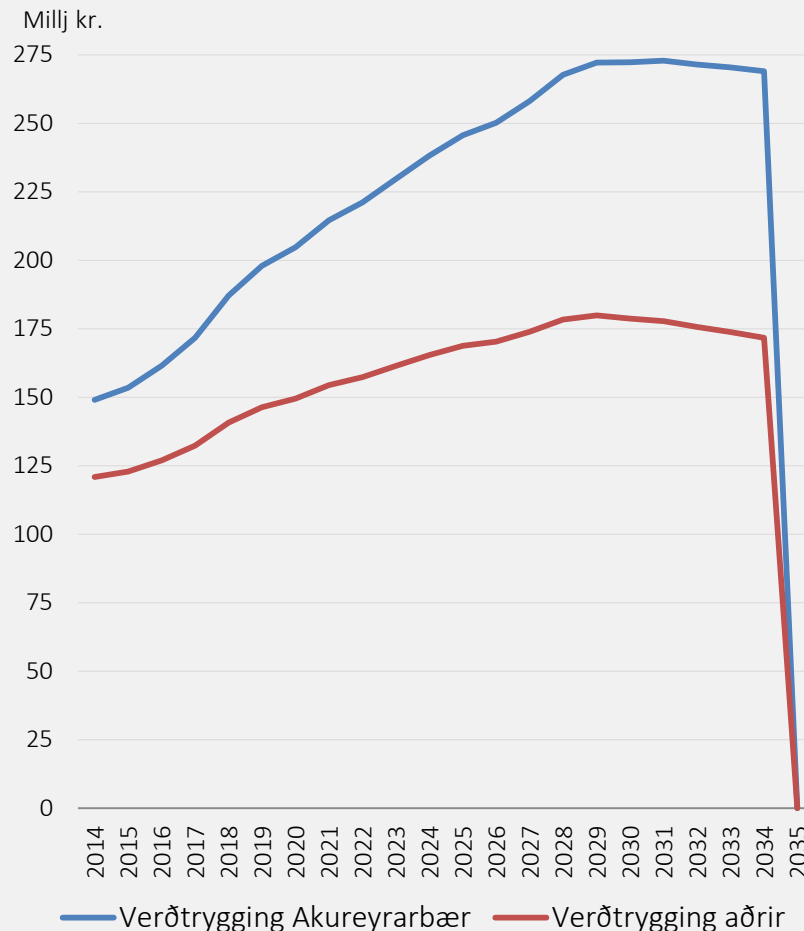
Tryggingafræðileg athugun



Próun á greiðslu verðtryggingar



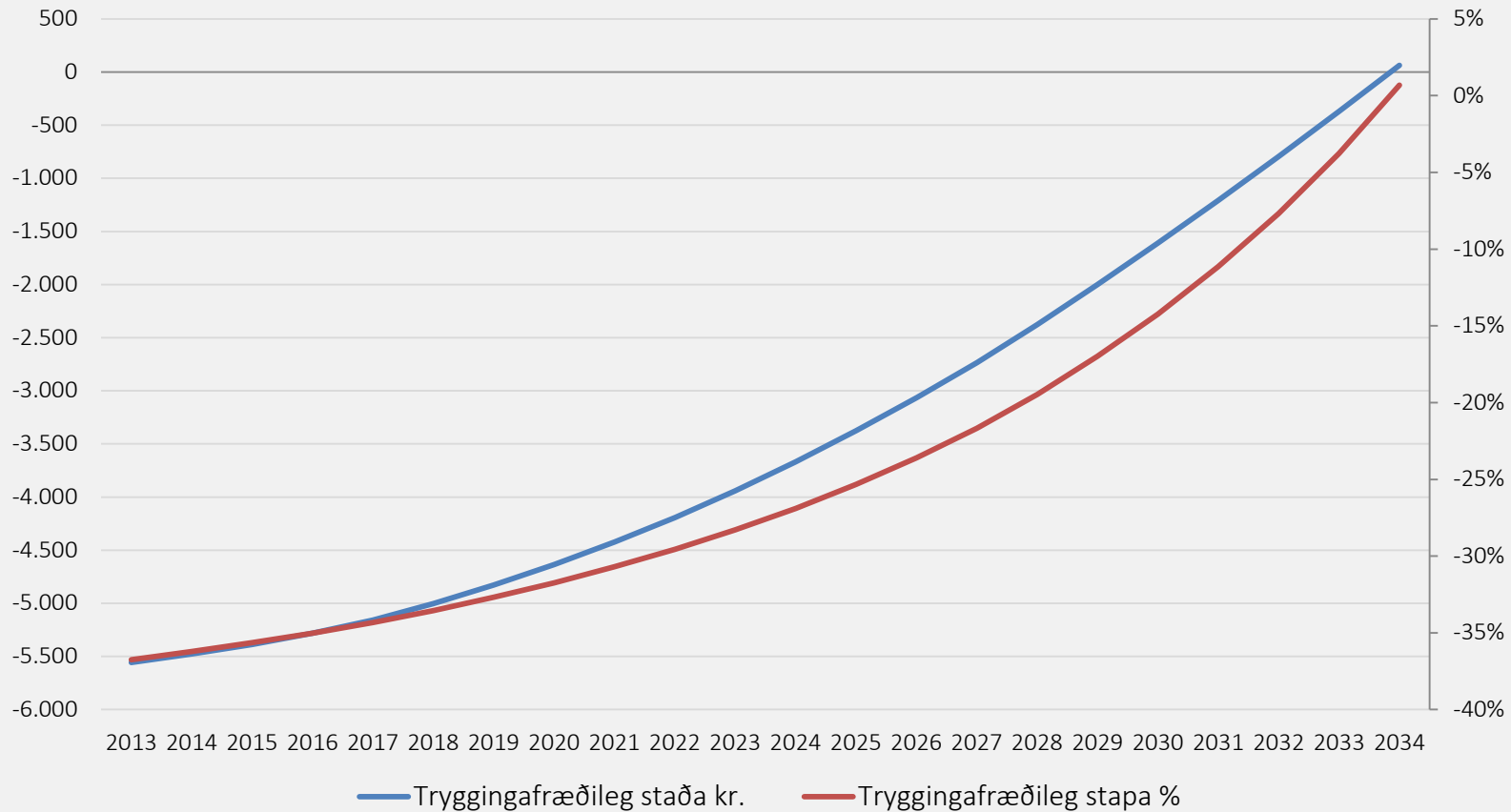
Próun á greiðslu verðtryggingar- greiðslu hætt þegar jöfnuður hefur náðs milli eigna og skuldbindinga



Tryggingafræðileg athugun



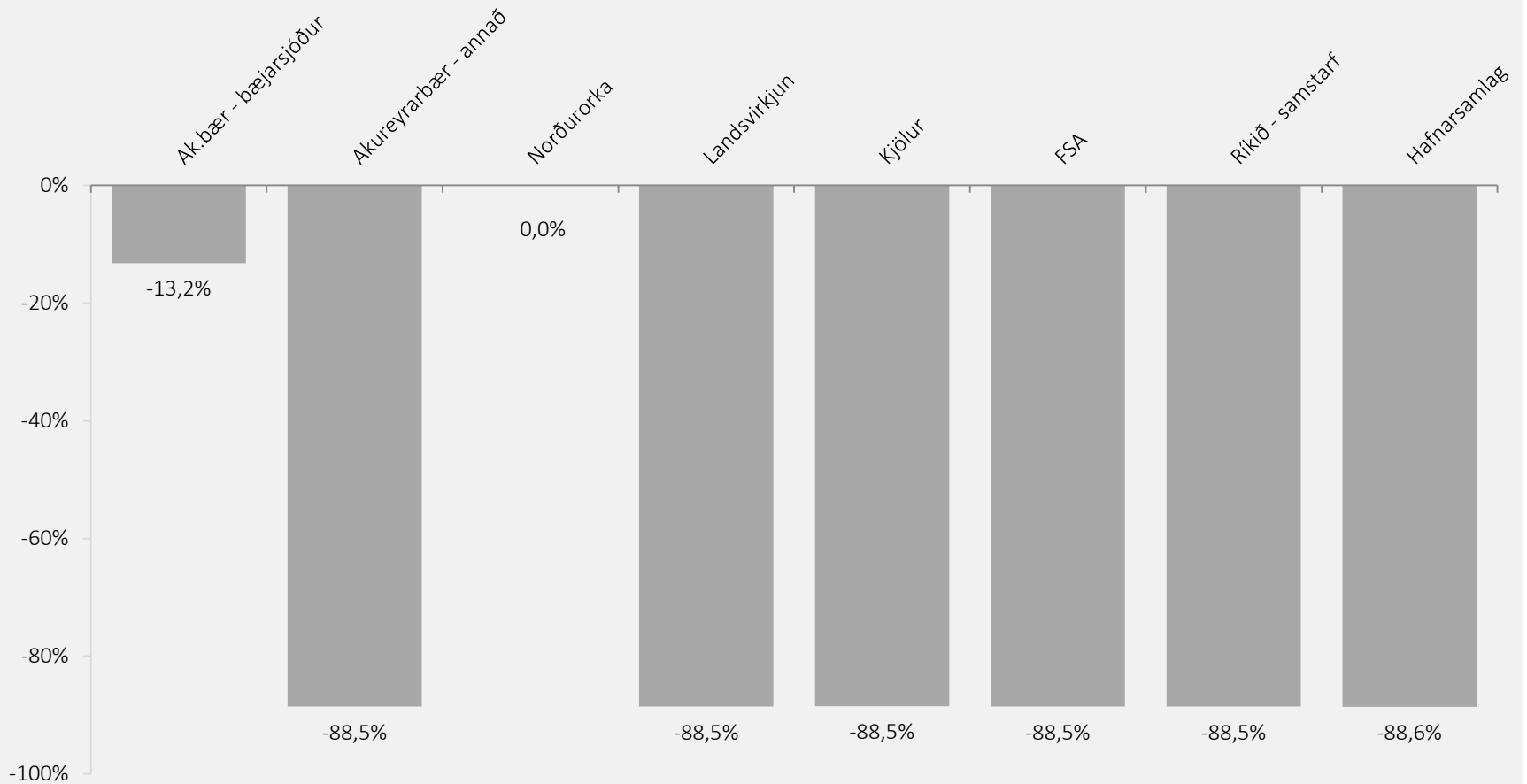
Breyting á tryggingafræðilegri stöðu



Tryggingafræðileg athugun



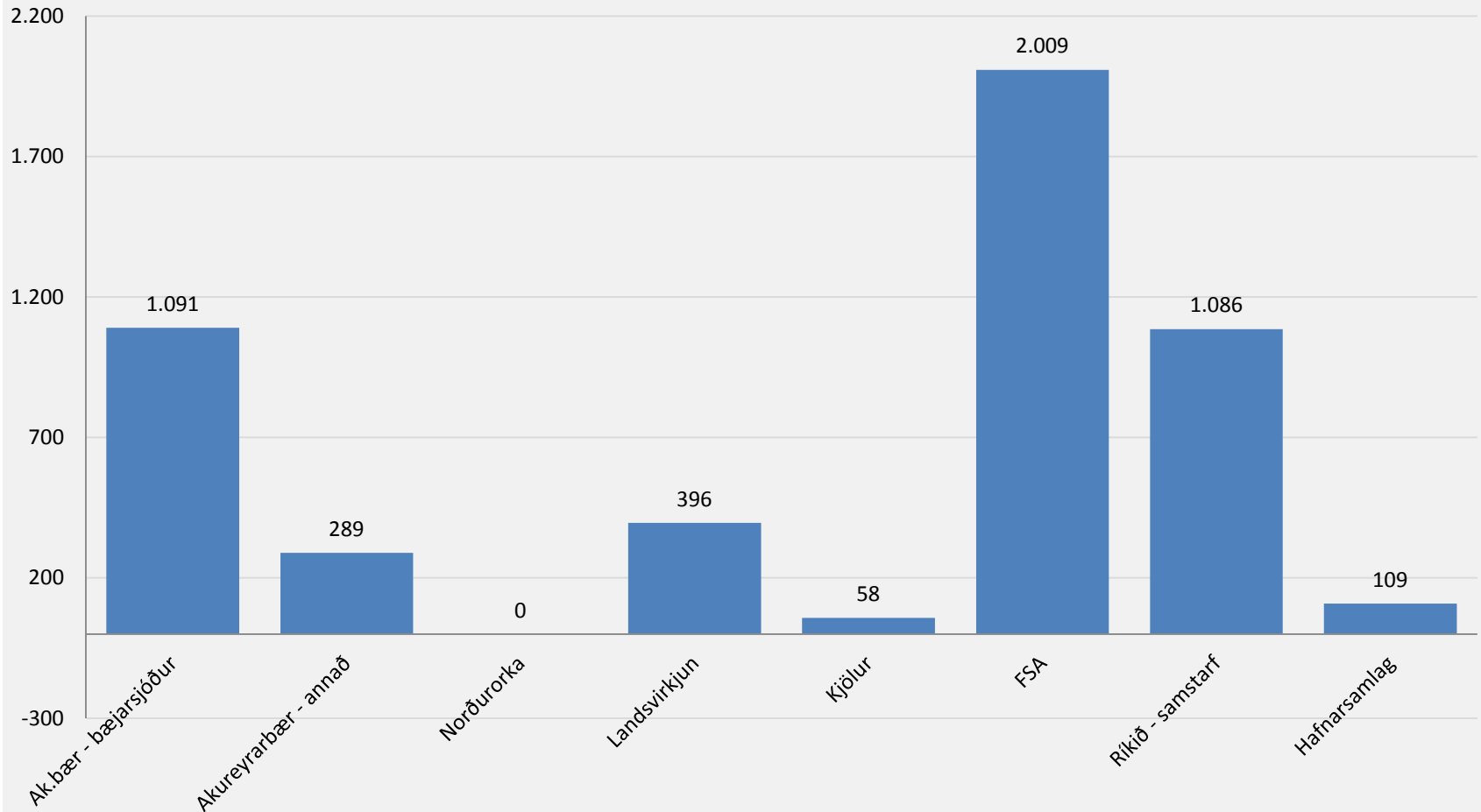
Halli stofnana



Tryggingafræðileg athugun



Skipting halla á stofnanir



Ríkið greiðir ekki viðbótarframlög



– viðræður í gangi sem enn hafa ekki leitt til niðurstöðu

- ▶ Viðræður hafa legið niðri undanfarið
- ▶ Ógreidd viðbótariðgjöld ríkisins námu 49 milljónum í árslok 2014
- ▶ Brýnt að fá niðurstöðu í málið sem fyrst
- ▶ Tengist almennu uppgjöri Akureyrarbæjar við ríkið vegna lífeyrismála

Lífeyrissjóður stm. Akureyrarbæjar
Birna Jóhannesdóttir
Geislagötu 9
600 Akureyri



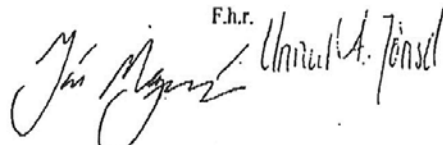
FJÁRMÁLARÁÐUNEYTIÐ

Amarhvoli 150 Reykjavík
kennitala: 550169 - 2829
sími: 560 9200 bréfasími: 562 8280
netfang: postur@fjr.stjr.is
veffang: http://www.stjr.is/fjr

Reykjavík 16. febrúar 1999
Tilvísun: 98010253/321-8 UAJ/-

Við er til bréfs frá lífeyrissjóðnum þar sem lýst er kröfu sjóðsins vegna greiðslu verðbóta á lífeyri fyrrum starfsmanna sjúkrasamlags og heilsugæslu vegna ársins 1998, skuld frá fyrra ári (1997) og dráttarvexti á skuld fyrra árs.

Til svars erindinu vísar ráðuneytið til bréfs dagsett 26. maí 1998 þar sem fram kom að það á i viðræðum við sveitarfélög um uppgjör lífeyrisskuldbindinga vegna starfsemi sem sameiginlega hefur verið rekin af ríki og sveitarfélögum. Þessar viðræður standa enn yfir og er því óskað að þar til niðurstaða er komin úr þeim viðræðum verði krafan látin biða.

F.h.r.

Unnur A. Jónsdóttir

4. KYNNING Á FJÁRFESTINGARSTEFNU



ÁVÖXTUN 2014

ARNE VAGN OLSEN
FJÁRFESTINGARSTJÓRI



Þróun innlendra hagstærða 2014

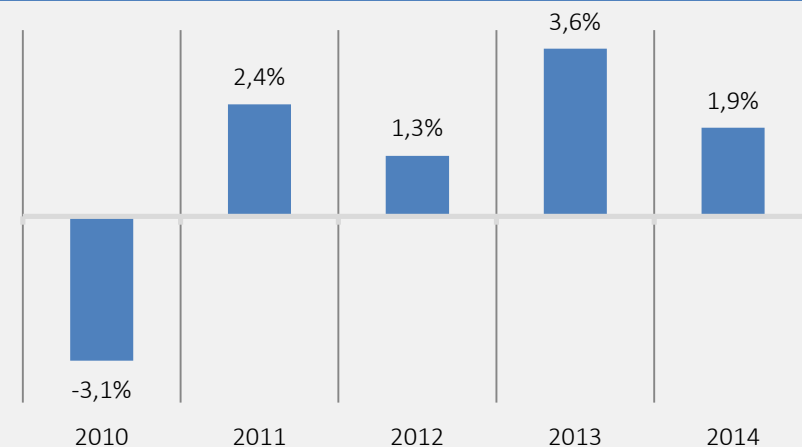


Í samanburði við síðustu 5 ár

12 mánaða verðbólga í árslok með lægsta mótí



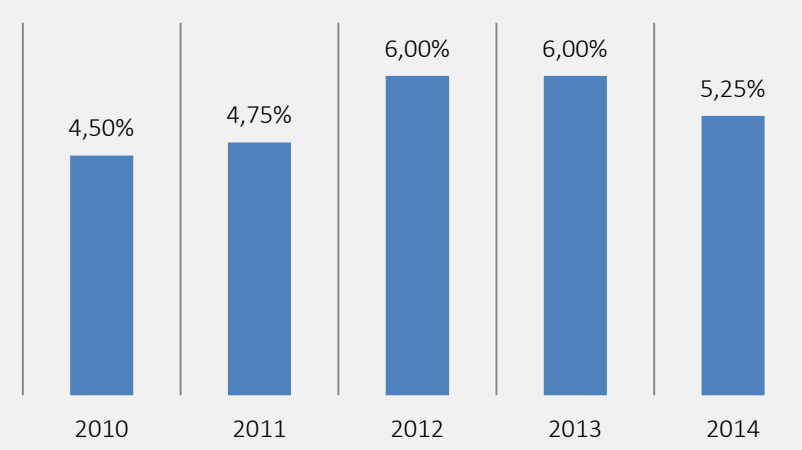
Hagvöxtur nam 1,9% í árslok



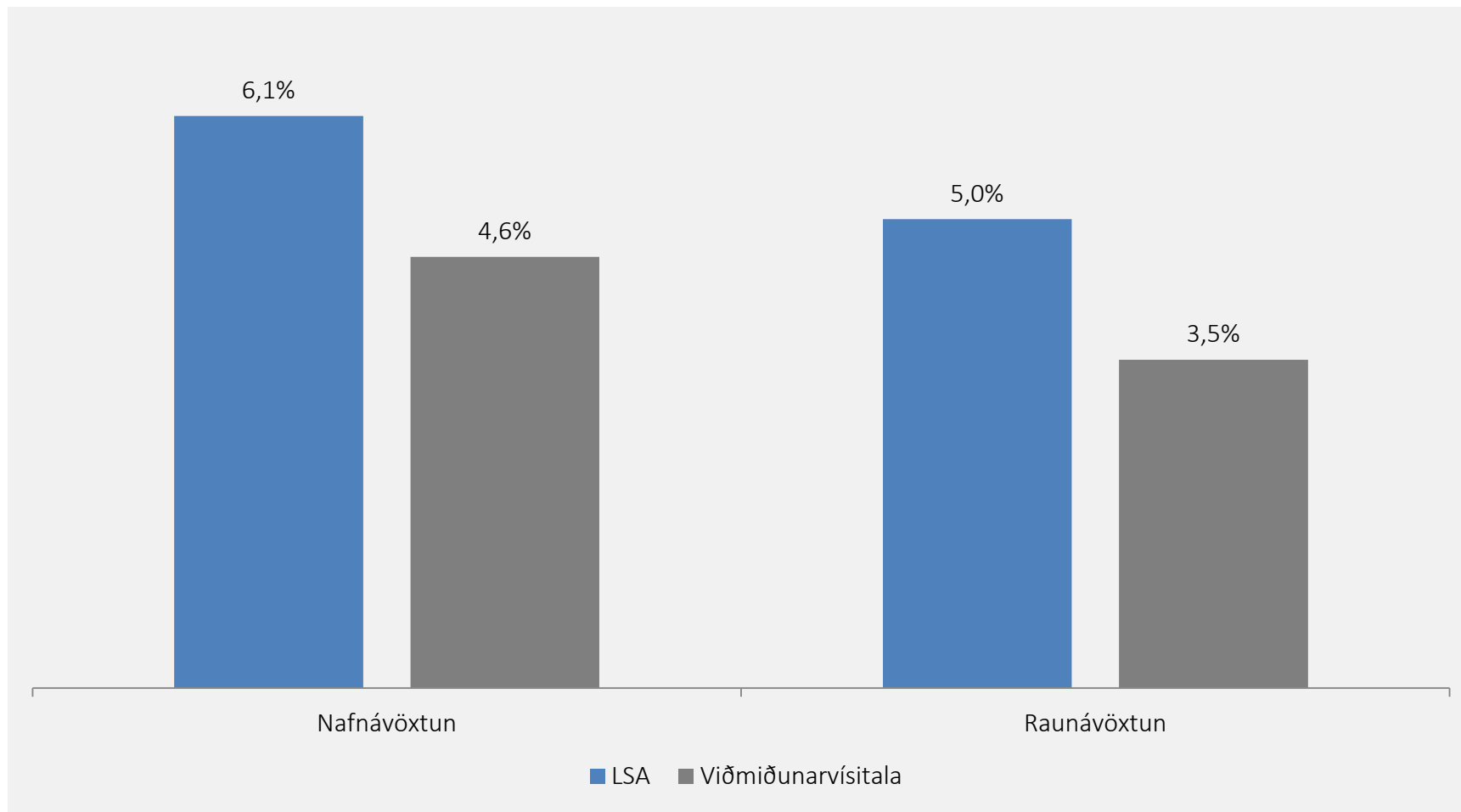
Íslenska krónan (GVT) styrktist um 1,7%



Stýrivextir voru lækkaðir í tvígang á árinu 2014



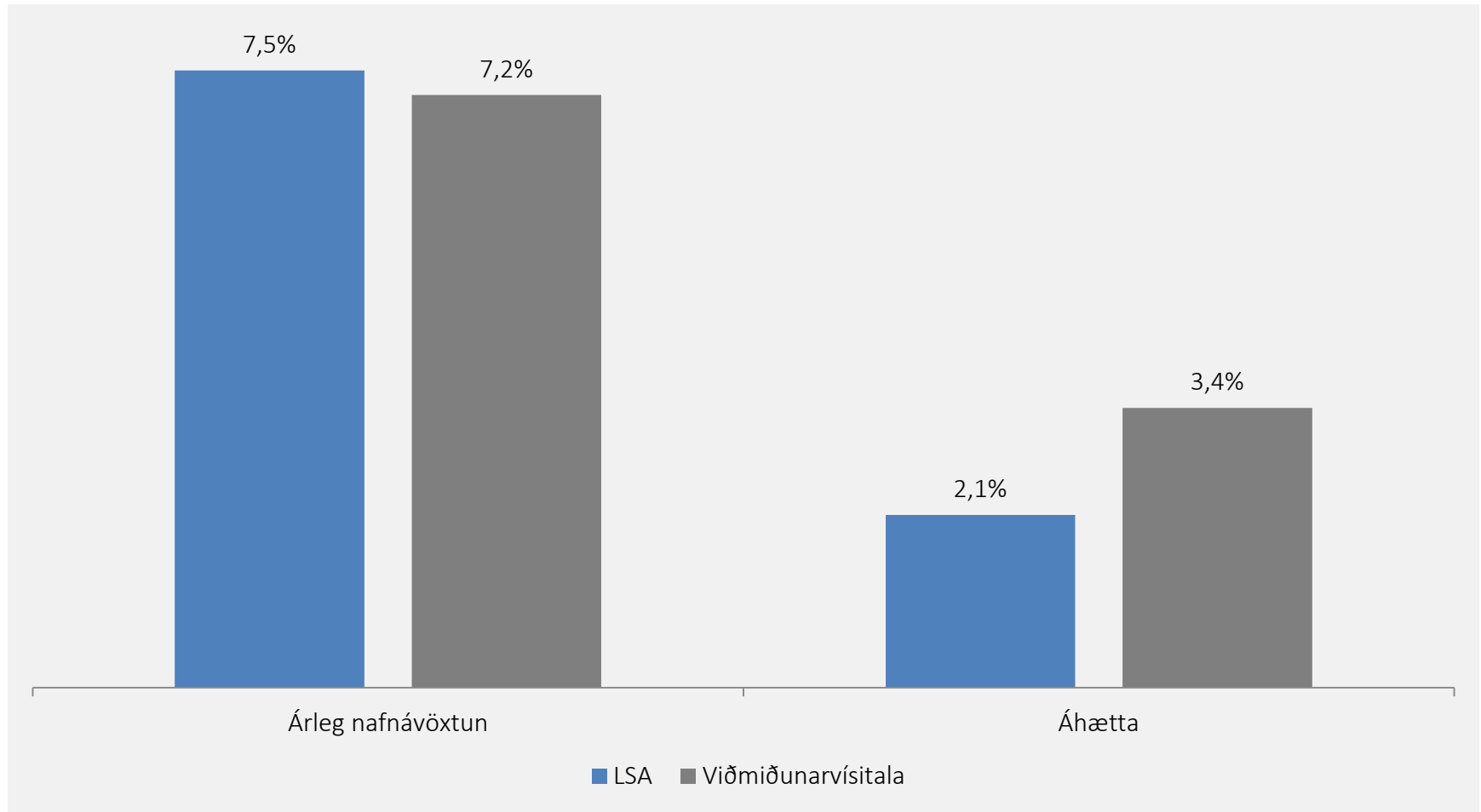
Markaðsávöxtun árið 2014



Ávöxtun og áhætta sl. 5 ár



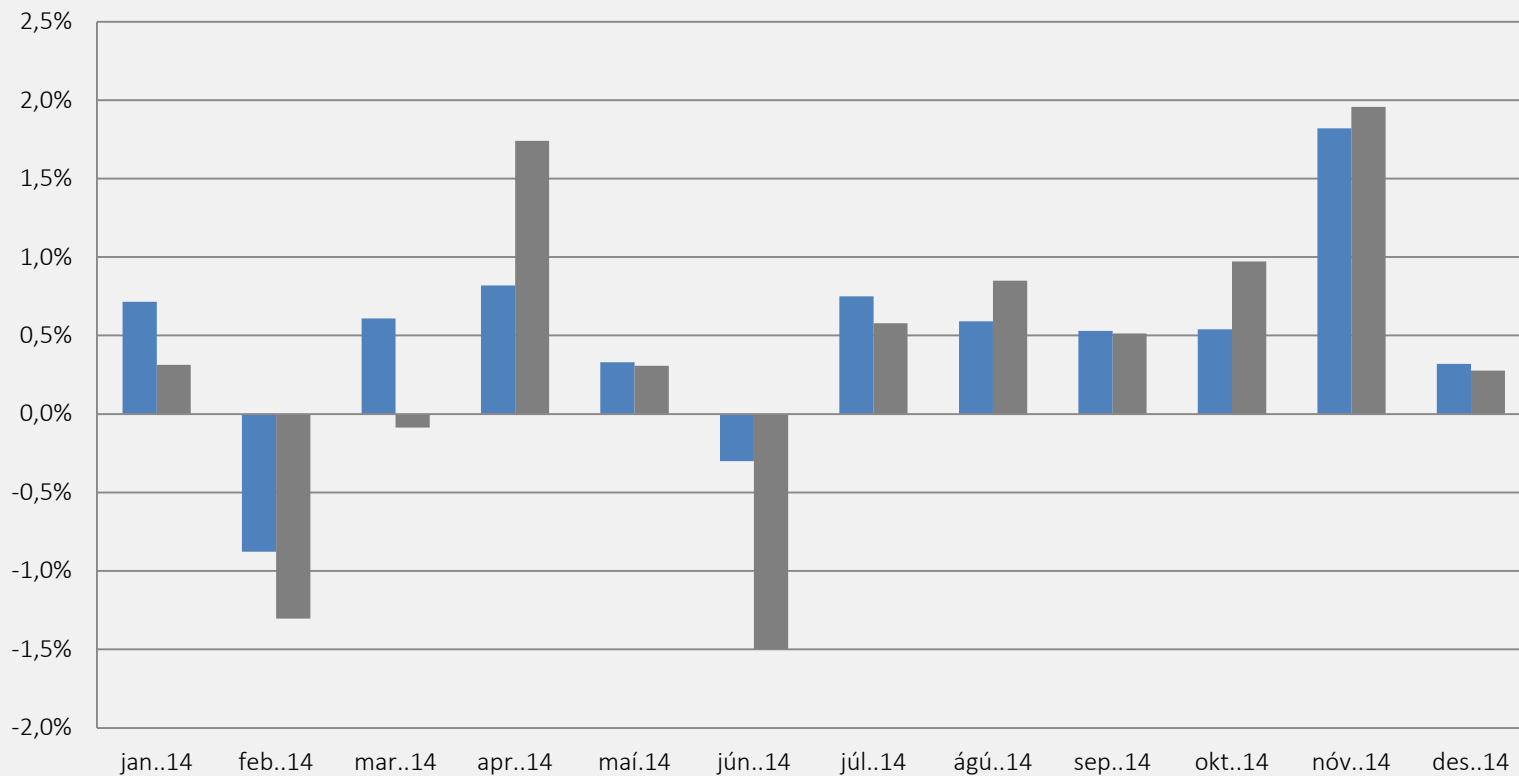
Aðeins betri ávöxtun með töluvert lægri áhættu



Ávöxtun mánaða 2014

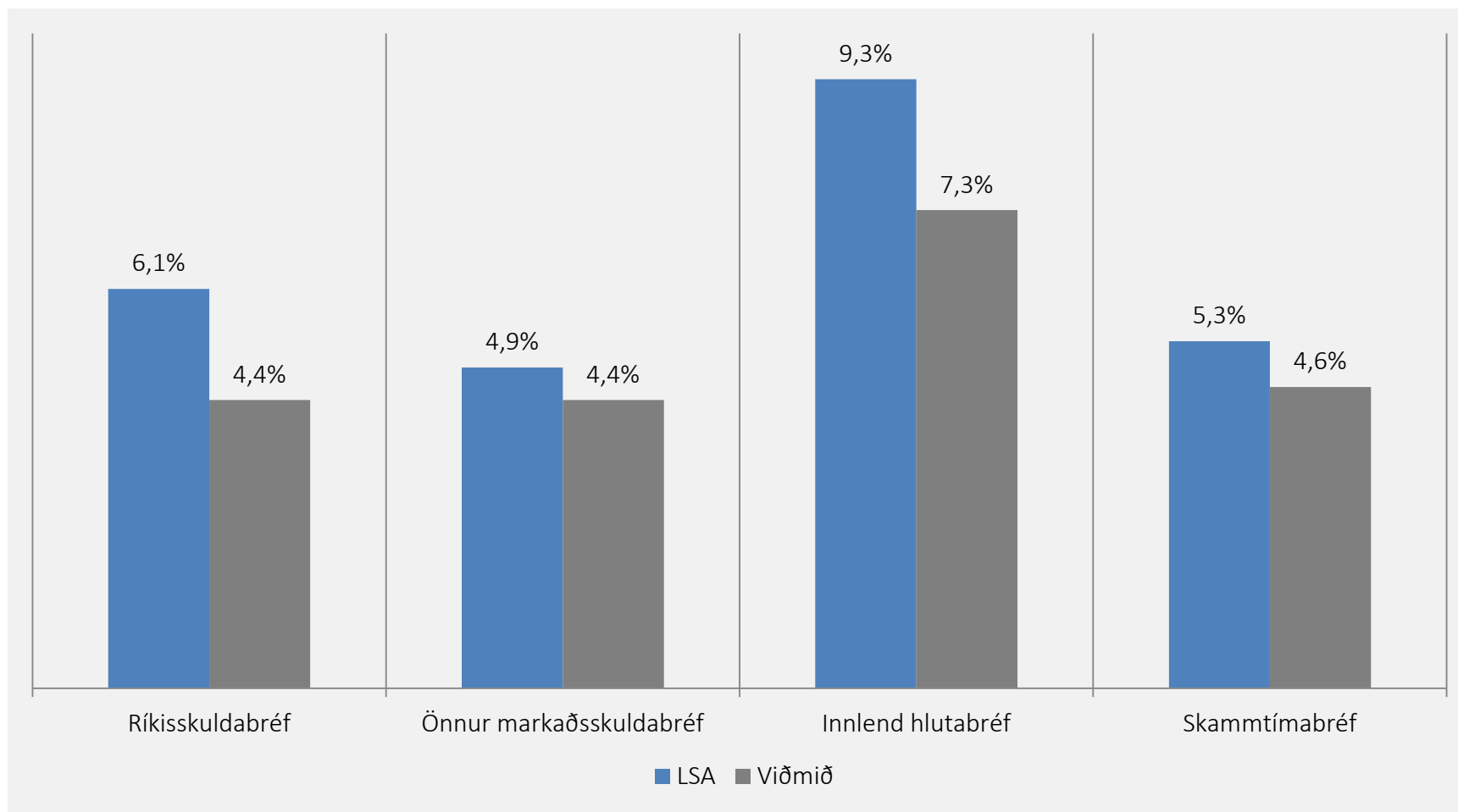


8 af 12 mánuðum ársins skiluðu ávöxtun umfram viðmið



	jan..14	feb..14	mar..14	apr..14	maí.14	jún..14	júl..14	ágú..14	sep..14	okt..14	nóv..14	des..14
■ LSA	0,7%	-0,9%	0,6%	0,8%	0,3%	-0,3%	0,8%	0,6%	0,5%	0,5%	1,8%	0,3%
■ Viðmiðunarvísitala	0,3%	-1,3%	-0,1%	1,7%	0,3%	-1,5%	0,6%	0,8%	0,5%	1,0%	2,0%	0,3%

Ávöxtun eignaflokka yfir viðmiði 2014



Yfirlit viðskipta og ávöxtunar 2014



Eignaflokkur	Eign í upphafi árs	Ávöxtun ársins	Hrein viðskipti og aðrar greiðslur	Eign í lok árs	Nafnávöxtun
Ríkisskuldabréf	6.028	334	-921	5.441	6,12%
Önnur markaðsskuldabréf	1.762	86	-55	1.794	4,93%
Veðskuldabréf	40	5	131	176	4,24%
Innlend hlutabréf	791	85	372	1.248	9,33%
Skammtímabréf	692	49	158	899	5,29%
Samtals	9.313	559	-315	9.557	6,10%

Tölur í milljónum króna.

4. KYNNING Á FJÁRFESTINGARSTEFNU



FJÁRFESTINGARSTEFNA 2015

ARNE VAGN OLSEN
FJÁRFESTINGARSTJÓRI



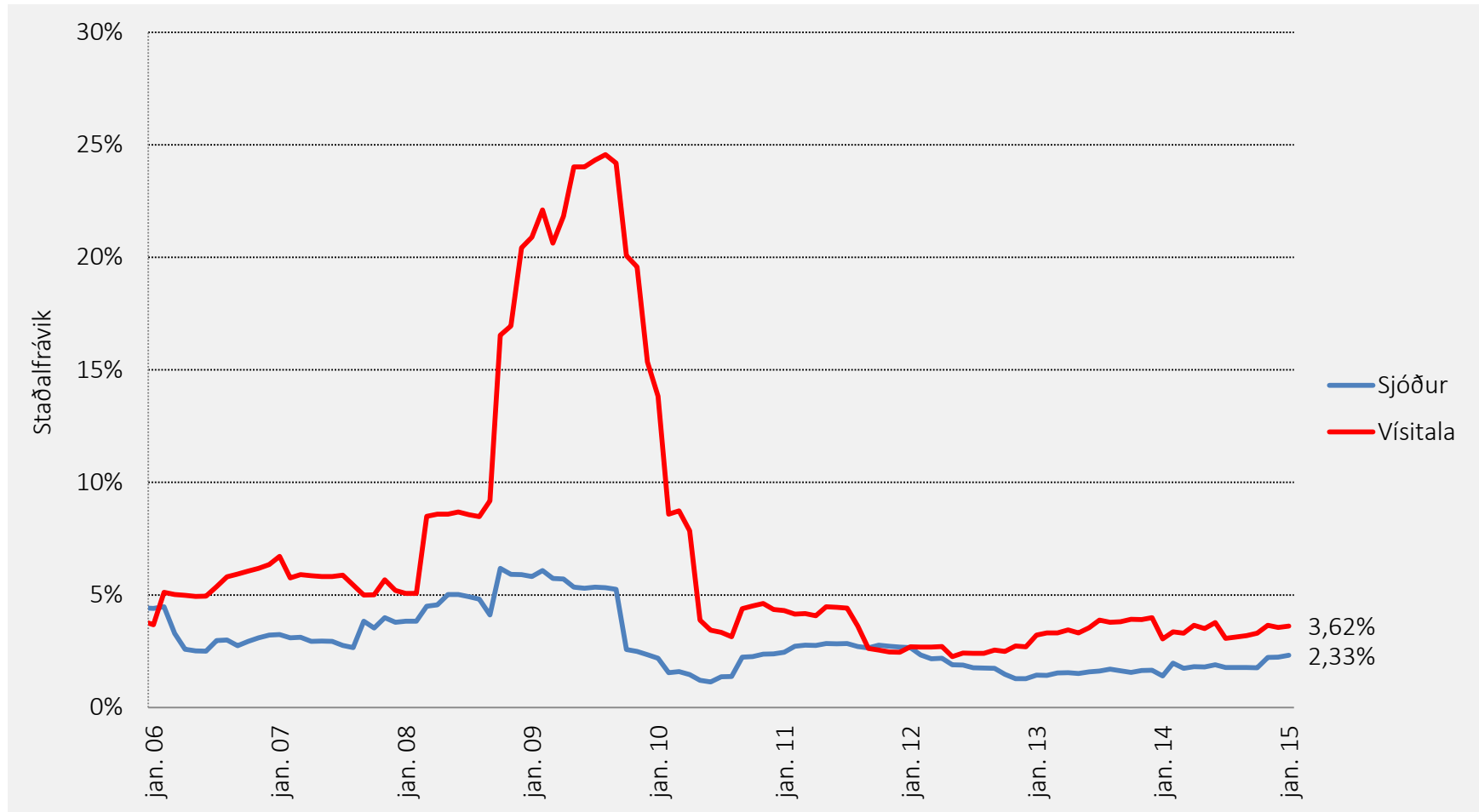
Fjárfestingarmarkmið



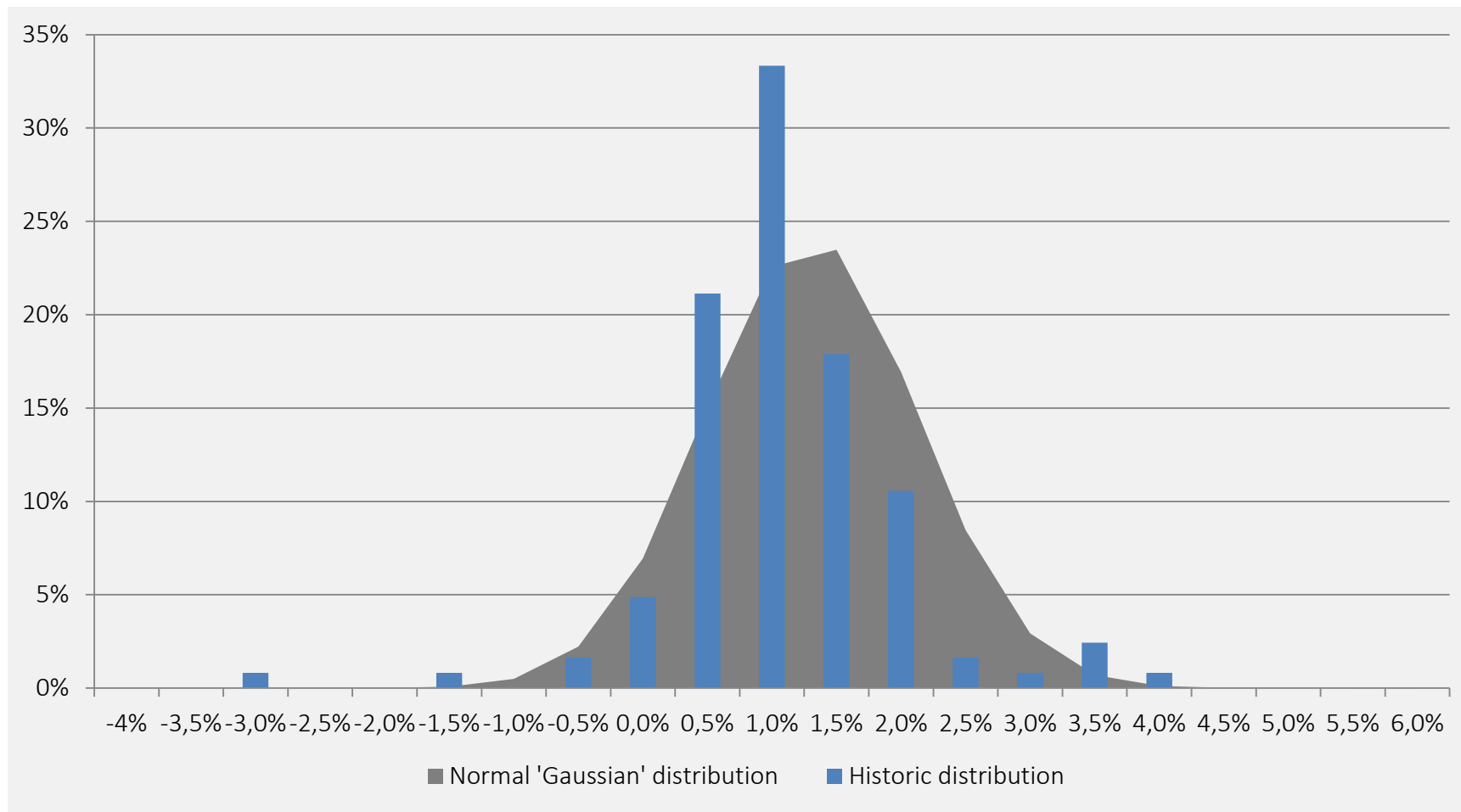
- ▶ Ávaxta fyrir skuldbindingum (>3,5% raunávöxtun)
- ▶ Ekki lakariávöxtun en viðmið
- ▶ Ekki meiri áhætta en í viðmiði
- ▶ Slök tryggingafræðileg staða = lítil áhættutaka
- ▶ Seljanlegar eignir

- ▶ Mikið vantar upp á að sjóðurinn eigi fyrir skuldbindingum, miðað við hefðbundið mat
- ▶ Ábyrgðaraðili vill takmarka frekara rýrnun á eiginfjárstöðu
- ▶ Áhættuþol takmarkað
- ▶ Mikilvægt að koma í veg fyrir miklar sveiflur í ávöxtun

Minni áhætta en í viðmiði

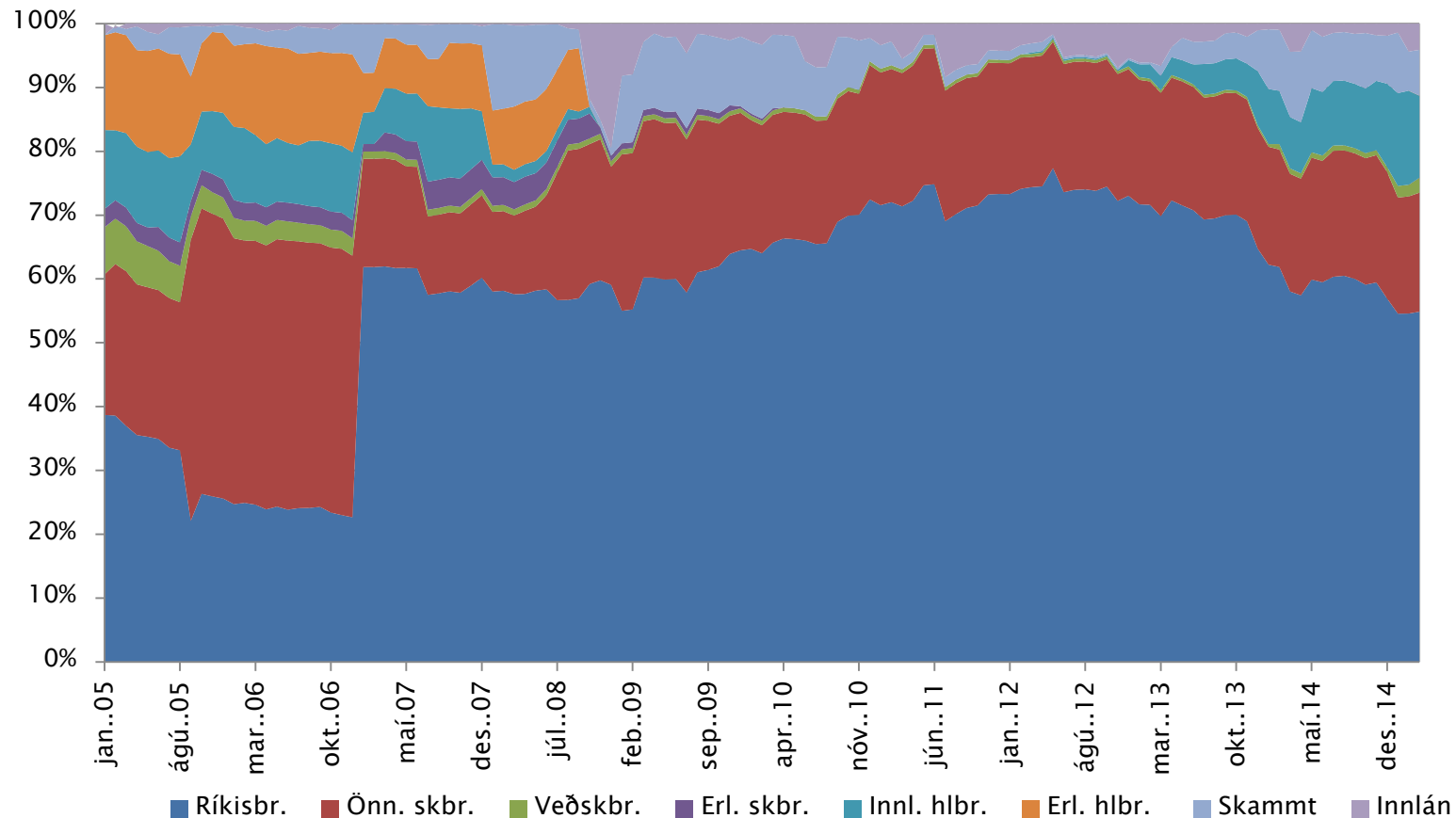


90% mánaða skila jákvæðri ávöxtun



Samsetning eigna

Frá janúar 2005 til ársloka 2014

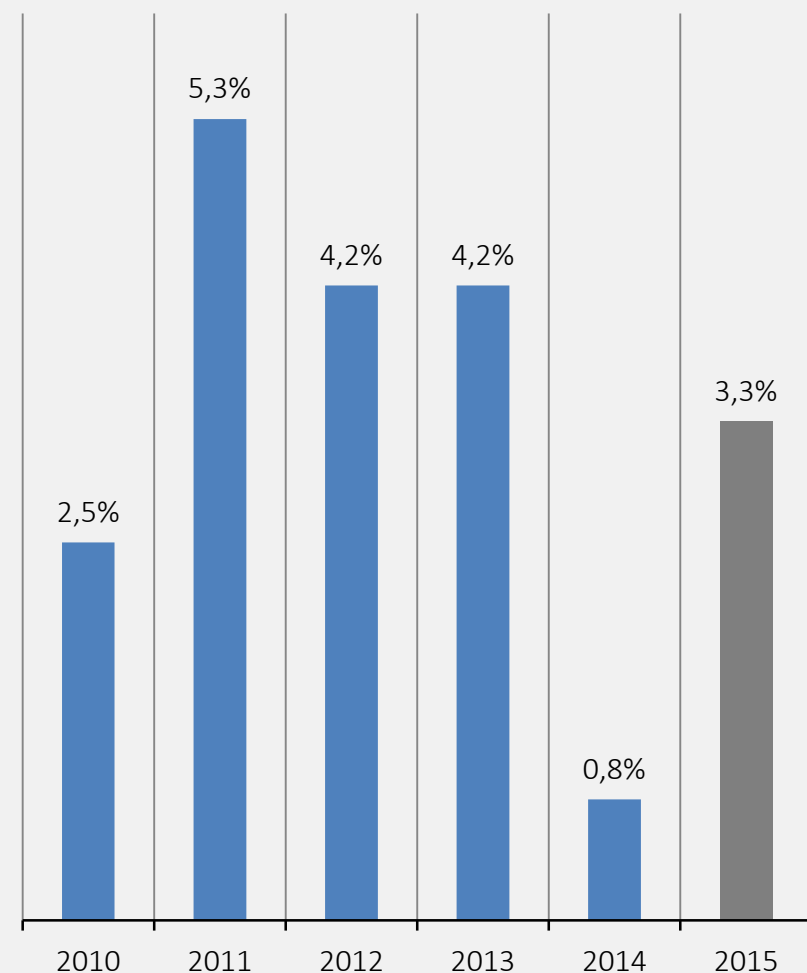


Helstu forsendur fjárfestingarstefnu 2015

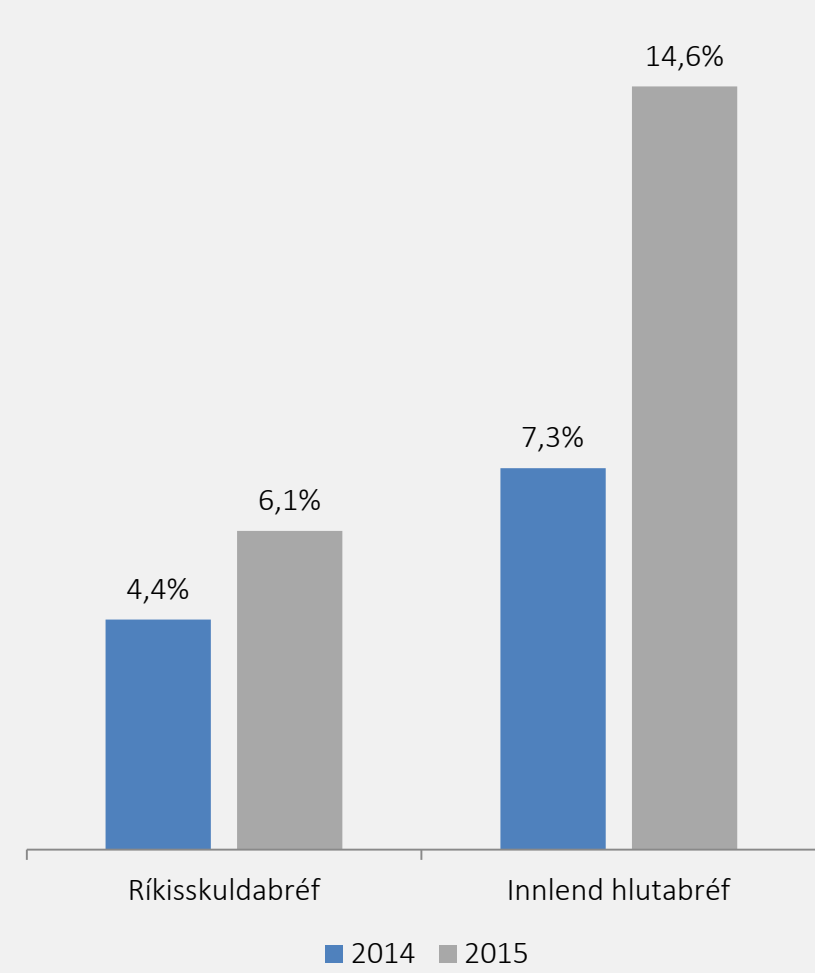


Gerum ráð fyrir óbreyttu gengi ISK í spánni

Spáum 3,3% verðbólgu í árslok 2015



Spáum hækkandi ávöxtun innlendra eigna



Ávöxtunar og áhættumarkmið 2015



Markmiðspættir	Markmið/spá	Spábil	Meðaltal sl. 10 ár
Ávöxtun	7,6%	3-12%	10,4%
Verðbólga	3,3%	0-8%	5,9%
Raunávöxtun	4,2%	0-8%	4,2%
Áhætta	4,5%	1,5-5,0%	3,3%

Markmið áhættuþátta



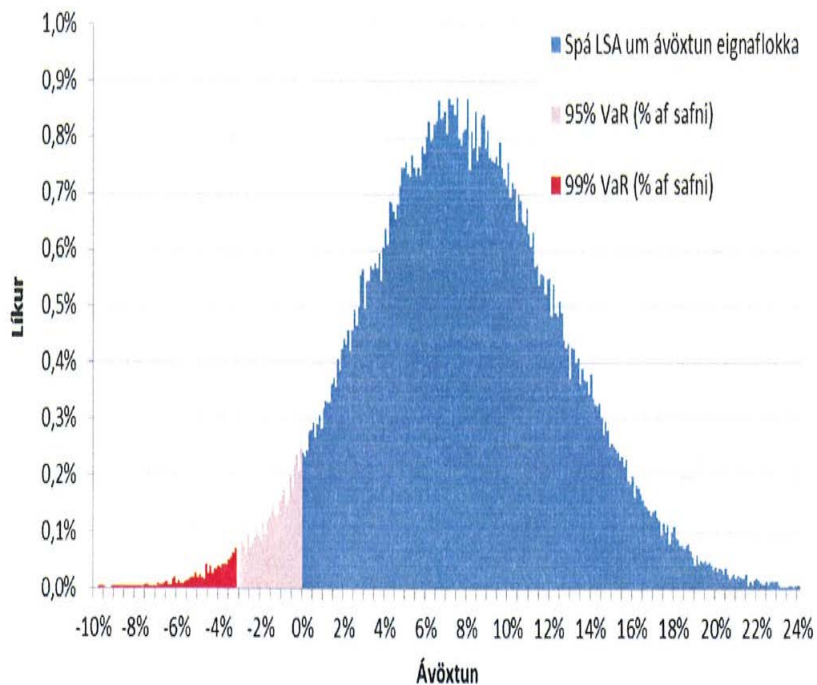
Mældur áhættuþáttur	Markmið	Meðaltal sl. 10 ára
Staðalfrávik	2-5%	3,3%
Jákvæðir mánuðir	>75%	88,1%
Hermiskekkja	<10%	7,7%

Viðmiðunarvísitala



Minna vægi skuldabréfa, aukið hlutfall hlutabréfa og skammtímaeigna

Eignaflokkur	Heiti vísitölu	Vægi 2014	Vægi 2015	Skýring
Innlend skuldabréf	Samsett vísitala ríkisskuldabréfa	86%	76%	GAMMAi (55%), GAMMAxi (22%) og GAMMA:CBI (23%)
Innlend hlutabréf	GAMMA: EQI	8%	13%	Markaðsvísitala GAMMA
Erlend skuldabréf	JP Morgan Global Bond Index	0%	0%	Alþjóðleg skuldabréfavísitala
Erlend hlutabréf	MSCI ACWI	0%	0%	Heimsvísitala hlutabréfa
Skammtímabréf	Vísitala skammtímaeigna	6%	11%	REIBOR 1M (75%) og sparisjóðsvextir Sí (25%)



95% líkur á að ávöxtun verði 0% eða hærri

99% líkur á að ávöxtun verði hærri en -3,1%

1% líkur á að ávöxtun verði -3,1% eða lægri

-3,1% = tap upp á 297 milljónir króna

Ásættanleg áhættutaka

Vikmörk

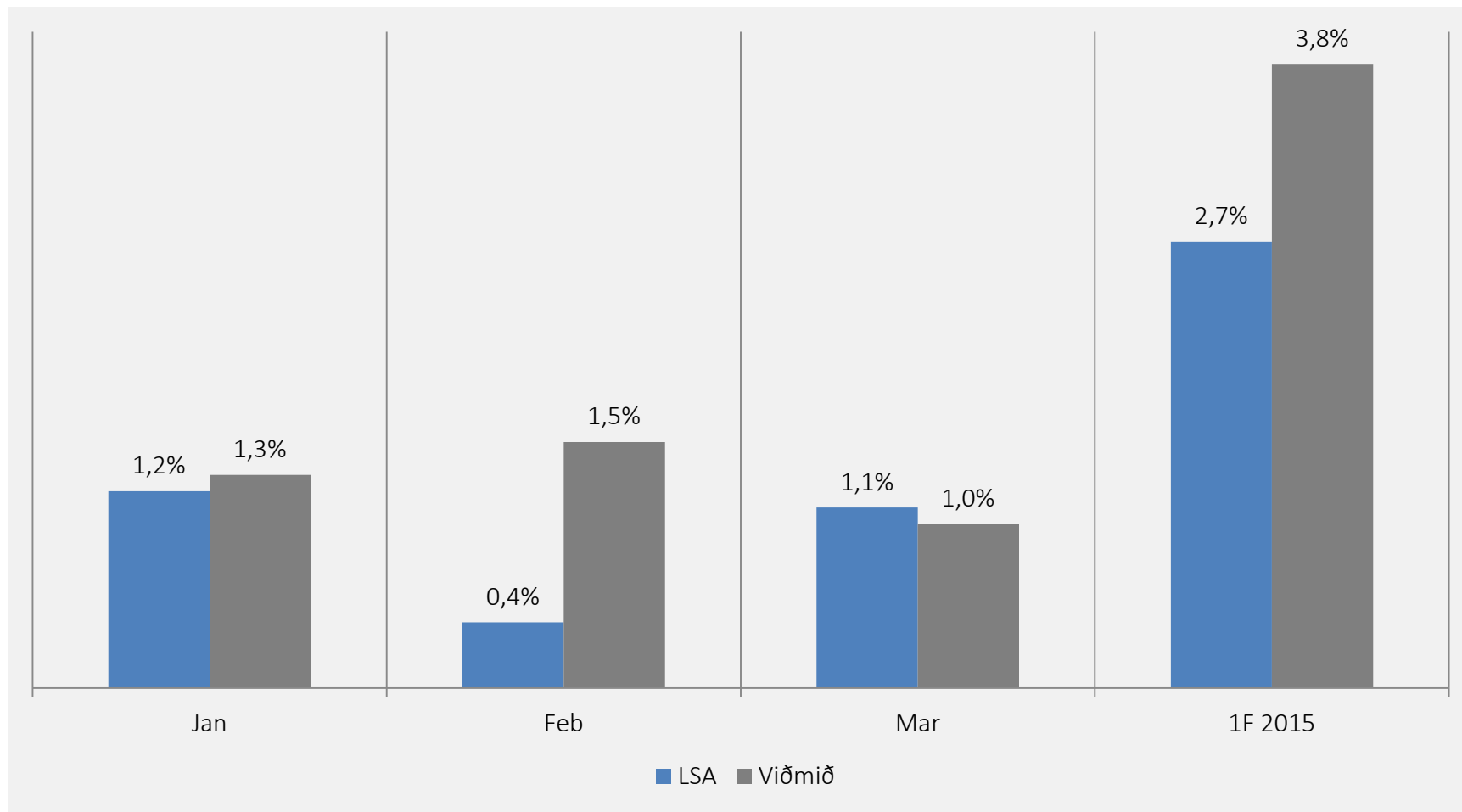


Aukið hlutfall innlendra hlutabréfa frá fyrra ári

Eignaflokkur	Vikmörk 2014	Vikmörk 2015
Ríkisskuldabréf	20-85%	Óbreytt
Önnur markaðsskuldabréf	0-30%	Óbreytt
Veðskuldabréf	0-15%	Óbreytt
Erlend skuldabréf	0-10%	Óbreytt
Innlend hlutabréf	0-10%	0-20%*
Erlend hlutabréf	0-20%	Óbreytt
Innlán og skammtímabréf	0-30%	Óbreytt
Fjárfesting í íbúðarhúsnæði	0%	Óbreytt

*Breyting úr 0-15%

Ávöxtun 3 mánuði 2015



4. KYNNING Á FJÁRFESTINGARSTEFNU



ÁHÆTTUSTÝRING

JÓNA FINNDÍS JÓNSDÓTTIR

ÁHÆTTUSTJÓRI



- ▶ Áhættustýring miðar að því að
 - Hámarka líkur á að sjóðurinn standi við skuldbindingar
 - Stuðla að árangri og skilvirkni í starfsemi sjóðsins
 - Tryggja áreiðanleika fjárhagsupplýsinga
 - Gæta hlítingar við lög og reglur

- ▶ Framkvæmd
 - Töluleg markmið áhættu við ávöxtun fjármuna.
 - Vöktun ýmissa áhættuþátta.
 - Hlíting við lög, tilmæli og reglur er könnuð.

Flokkun áhættu



- ▶ Lífeyristryggingaáhætta er hættan á því að skuldbindingar sjóðsins vaxi umfram eignir og að skerða þurfi réttindi sjóðfélaga.
- ▶ Mótaðilaáhætta er hættan á að mótaðilar eða milliliðir í viðskiptum standi ekki í skilum eða að hæfni þeirra til greiðslu versni verulega.
- ▶ Fjárhagsleg áhætta (markaðsáhætta) lýtur fyrst og fremst að fjárhagslegum atriðum í starfsemi sjóðsins, þ.e. hættu á fjárhagslegu tapi vegna breytinga á markaðsvirði liða innan og utan efnahagsreiknings
- ▶ Rekstraráhætta lítur fyrst og fremst að starfsemi lífeyrissjóðsins, þ.e. hætta á tjóni sem rekja má til ófullnægjandi eða ónothæfra innri verkferla, upplýsingakerfa, starfsmanna eða til ytri atburða.

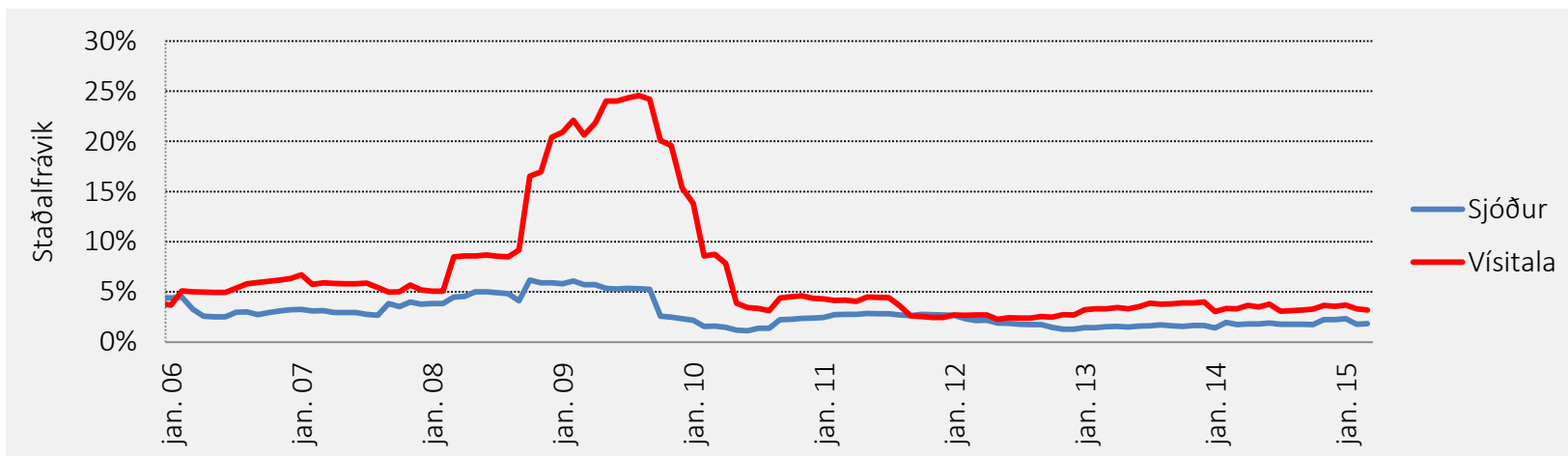
- ▶ Mikil áhersla er lögð á eftirfylgni við fjárfestingar sjóðsins.
 - Kostgæfniathuganir eru unnar á nýjum eignastýrendum og óskráðum eignum.
 - Fjárfestingar eftir atvikum bornar undir framkvæmdastjóra, áhættustjóra og stjórn.
 - Mánaðarlegar skýrslur um afkomu og horfur eigna.
- ▶ Eins er mikil áhersla lögð á réttmæti úrskurða lífeyris.
 - Lífeyrisnefnd fer yfir alla úrskurði.
 - Áhættustjóri og innri endurskoðandi fer yfir úrtak lífeyrisúrskurða.

- ▶ Almennar hækkanir á lífeyri eru greiddar af bæjarsjóði, viðkomandi stofnun bæjarins og öðrum þeim launagreiðendum sem tryggja starfsmenn sína í sjóðnum.
- ▶ Ekki hefur náðst samkomulag við íslenska ríkið um greiðslu þessa viðbótarframlags en FSA greiðir þó mánaðarlega viðbótarframlag vegna fyrrum starfsmanna sinna.
- ▶ Uppsöfnuð skuld ríkisins vegna þeirra eftirlauna sem búið er að greiða er skv. ársreikningi rúmar 49 milljónir kr.
- ▶ Mat á hlut ríkisins í neikvæðri stjöðu lífeyrissjóðsins er rúmir 3 milljarðar kr., þar af eru rúmir 2 milljarðar vegna FSA.

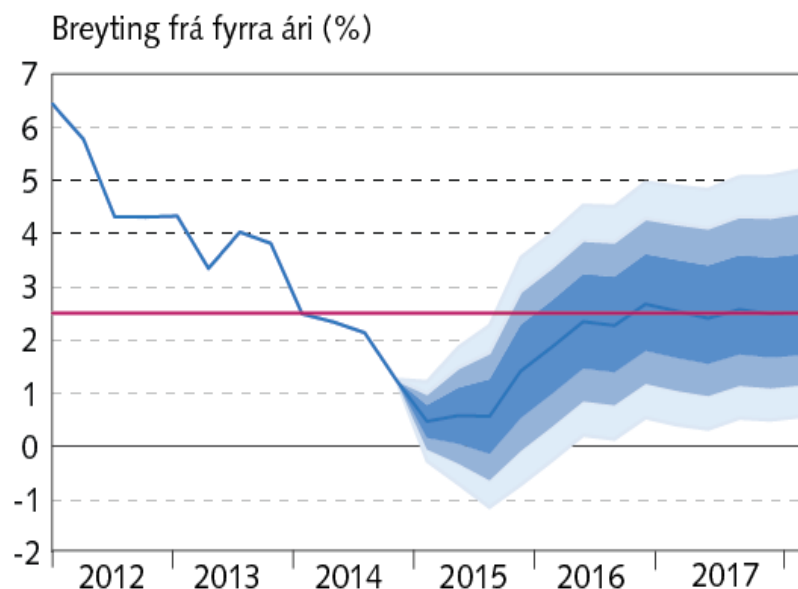
Verðbreytingaráhætta



- ▶ Stærsti hluti eigna LSA eru skráðar á markað og verð þeirra er breytilegt.
- ▶ Óskráðar eignir sveiflast líka í verði þó svo upplýsingar um verðbreytingar séu oft óaðgengilegar.
- ▶ Sjóðurinn er þó með varfærna fjárfestingarstefnu og flökt eignasafnsins í heild mælist nú lágt í sögulegu tilliti eða 1,8% (mælt sem 12 mánaða staðalfrávik, reiknað til árs).



- ▶ Einungis 69% eigna sjóðsins eru verðtryggðar með vísitölu neysluverðs en allar skuldbindingar sjóðsins eru verðtryggðar.
- ▶ Verðbólguspá Seðlabankans gerir þó ráð fyrir lágri verðbólgu á árinu 2015 og hóflegir næstu þrjú ár.



Verðbólguspá og óvissumat

1. ársfj. 2012 - 1. ársfj. 2018

- PM 2015/1
- Verðbólgumarkmið
- 50% líkindabil
- 75% líkindabil
- 90% líkindabil

Heimildir: Hagstofa Íslands, Seðlabanki Íslands.

Yfirlit réttinda



- ▶ Sjóðfélagayfirlit eru send út tvisvar á ári til virkra sjóðfélaga.
- ▶ Sjóðfélagar geta fengið aðgang að sjóðfélagavef.

www.lsa.is -> Vefur sjóðfélaga ->



Innskráning

Vinsamlega skráðu þig inn á Sjóðfélagavef

Kennitala:

Veflykill:



- ▶ Samþykktir sjóðsins skilgreina:
 - Hvernig sjóðfélagar ávinna sér réttindi í samræmi við inngreidd iðgjöld.
 - Hvenær og hversu háan lífeyri sjóðfélagar fá úrskurðaðan.
- ▶ Áreiðanleiki úrskurða mikilvægur, bæði fyrir lífeyrisþega og sjóðinn í heild.
 - Lífeyrisnefnd fer yfir alla úrskurði lífeyrisdeildar.
 - Áhættustjóri og innri endurskoðendur skoða nokkra úrskurði á ári.
 - Mikilvægt er að lífeyrisþegar skoði vel hvaða lífeyri þeir fá úrskurðaðan og leyti skýringa hjá sjóðnum séu þeir í vafa um einhver atriði.

5. STJÓRNARKJÖRI LÝST



Stjórn sjóðsins



Aðalmenn:

Eiríkur Björn Björgvinsson, Akureyrarbær

Gunnar Gíslason, Akureyrarbær

Sigríður Huld Jónsdóttir, Akureyrarbær

Arna Jakobína Björnsdóttir, Kjölur

Hanna Rósa Sveinsdóttir, Kjölur

Varamenn:

Eva Hrund Einarsdóttir, Akureyrarbær

Silja Dögg Baldursdóttir, Akureyrarbær

Kristinn Bjarnason, Kjölur

6. KOSNING LÖGGILTS
ENDURSKOÐANDA



DELOITTE HF.
HÓLMGRÍMUR BJARNASON



7. ÁKVÖRÐUN UM STJÓRNARLAUN



Stjórnarlaun



Tillaga til ársfundar:

Formaður stjórnar: 180.000 kr. á ári

Aðalmaður: 90.000 kr. á ári

Varamaður: 23.300 kr. fyrir hvern setinn fund

Endurskoðunarnefnd: 23.300 kr. fyrir hvern setinn fund

8. ÖNNUR MÁL

